

รายงานการประเมินตนเอง  
( Self-Assessment Report : SAR )  
ประจำปีการศึกษา ๒๕๖๕



จัดทำโดย  
ศูนย์พัฒนาเด็กเล็กบ้านห้วยเสียว  
สังกัด กองการศึกษา ศาสนาและวัฒนธรรม  
องค์การบริหารส่วนตำบลผาบ่อง  
อำเภอเมือง จังหวัดแม่ฮ่องสอน

## สารบัญ

	หน้า
บทสรุปสำหรับผู้บริหาร.....	ก
คำนำ.....	ฉ
สารบัญ.....	ช
ส่วนที่ ๑ ข้อมูลพื้นฐานของสถานศึกษา.....	๑
ส่วนที่ ๒ สภาพการดำเนินงานของสถานศึกษา .....	
ส่วนที่ ๓ เครื่องมือที่ใช้ในการประเมินตนเอง .....	
ส่วนที่ ๔ ผลการประเมินตนเองของสถานศึกษา.....	
ส่วนที่ ๕ สรุปผล แนวทางการพัฒนา และความต้องการการช่วยเหลือ.....	
ส่วนที่ ๖ การปฏิบัติที่เป็นเลิศของสถานศึกษา.....	
ภาคผนวก.....	

## บทสรุปสำหรับผู้บริหาร

ผู้จัดทำ : หัวหน้าสถานศึกษา

เนื้อหารายงานประกอบด้วยข้อมูลดังนี้

บทนำ (ประกอบด้วยข้อมูลพื้นฐานสถานศึกษา)

- ชื่อศูนย์พัฒนาเด็กเล็ก ที่ตั้ง ๘๔/๒ หมู่ที่ ๘ หมู่บ้านห้วยเสือเฒ่า ตำบลผาบ่อง อำเภอเมือง จังหวัดแม่ฮ่องสอน รหัสไปรษณีย์ ๕๘๐๐๐ โทรศัพท์.....-..... -อีเมล .....

- ชื่อหัวหน้าศูนย์ นางสุธิดา ขอบมณีแสง วุฒิการศึกษาสูงสุด ปริญญาโท วิชาเอก การบริหาร การศึกษา จากสถาบันการศึกษา วิทยาลัยเทคโนโลยีสยาม ตำแหน่งครูผู้ดูแลเด็ก ตำแหน่งเลขที่ ๕๘-๒-๐๐๑๔ e-mail sutida\_kib@hotmail.com ดำรงตำแหน่งในสถานศึกษาแห่งนี้ ตั้งแต่วันที่ ๒๓ ธันวาคม ๒๕๕๔ จนถึงปัจจุบัน เป็นเวลา ๑๒ ปี

- ครู ๑ คน ผู้ดูแลเด็ก ๒ คน เด็ก จำนวน ๒๙ คน

- สภาพบริบทศูนย์พัฒนาเด็กเล็กบ้านห้วยเสือเฒ่า ที่สะท้อนเอกลักษณ์ อัตลักษณ์ พอสังเขป

ผลการประเมินตนเองทั้ง ๓ มาตรฐาน ระดับคุณภาพ ดี

- มาตรฐานด้านที่ ๑ การบริหารจัดการสถานพัฒนาเด็กปฐมวัย ระดับคุณภาพ ดี

- มาตรฐานด้านที่ ๒ ครู/ผู้ดูแลเด็ก และให้การดูแล จัดประสบการณ์การเรียนรู้ และการเล่น เพื่อพัฒนาเด็กปฐมวัย ระดับคุณภาพ ดี

- มาตรฐานด้านที่ ๓ คุณภาพของเด็กปฐมวัย ระดับคุณภาพ ดี

## สรุปผลการประเมินคุณภาพภายในสถานศึกษา ศูนย์พัฒนาเด็กเล็กบ้านห้วยเสือเฒ่า ประจำปีการศึกษา ๒๕๖๕

ตามที่ศูนย์พัฒนาเด็กเล็กบ้านห้วยเสือเฒ่าได้ดำเนินการประเมินคุณภาพภายในสถานศึกษา ประจำปีการศึกษา ๒๕๖๕ ตามระบบการประกันคุณภาพภายในสถานศึกษา ประกาศของกระทรวงมหาดไทย โดยจัดทำรายงานประจำปีเสนอต่อหน่วยงานต้นสังกัด หน่วยงานที่เกี่ยวข้อง และเสนอต่อสาธารณชน เพื่อนำไปสู่การพัฒนาคุณภาพตามมาตรฐานการศึกษา และเพื่อรองรับการประเมินคุณภาพภายนอก

บัดนี้การดำเนินการประเมินคุณภาพภายในสถานศึกษา เสร็จเรียบร้อยแล้ว จึงขอเสนอผลการประเมินคุณภาพภายในสถานศึกษา แสดงในตาราง สรุปผลได้ดังนี้

### สรุปผลการประเมินภาพรวม

ต้องปรับปรุง  ผ่านเกณฑ์ขั้นต่ำ  ดี  ดีมาก

มาตรฐาน/ตัวบ่งชี้	ระดับคุณภาพ
มาตรฐานที่ ๑ การบริหารจัดการ	๑๐๐
มาตรฐานที่ ๒ กระบวนการดูแลจัดประสบการณ์ เรียนรู้ และเล่น	๑๐๐
มาตรฐานที่ ๓ คุณภาพเด็กปฐมวัย	
- ๓ ก แรกเกิด ถึง ๒ ปี (๒ ปี ๑๑ เดือน ๒๙ วัน)	๙๔.๔๕
- ๓ ข ๓ ปี ถึง ๖ ปี (ก่อนเข้าเรียนชั้นประถมศึกษาปีที่ ๑)	๙๘.๘๖

# ส่วนที่ ๑

## ข้อมูลพื้นฐานของสถานศึกษา

### ๑. ข้อมูลทั่วไป

#### ชื่อ / ที่ตั้ง

##### ๑.๑ ประวัติความเป็นมา

ศูนย์พัฒนาเด็กเล็กบ้านห้วยเสือเฒ่า ศูนย์ที่ ๒ ก่อตั้งเมื่อวันที่ ๙ กุมภาพันธ์ พ.ศ. ๒๕๓๙ รั้ง  
ถ่ายโอนมาจากกรมพัฒนาชุมชน ในความดูแลขององค์การบริหารส่วนวังทอง ตาม พ.ร.บ.กำหนดแผนและมี  
ขั้นตอนการกระจายอำนาจให้แก่องค์กรปกครองส่วนท้องถิ่น พ.ศ.๒๕๔๒

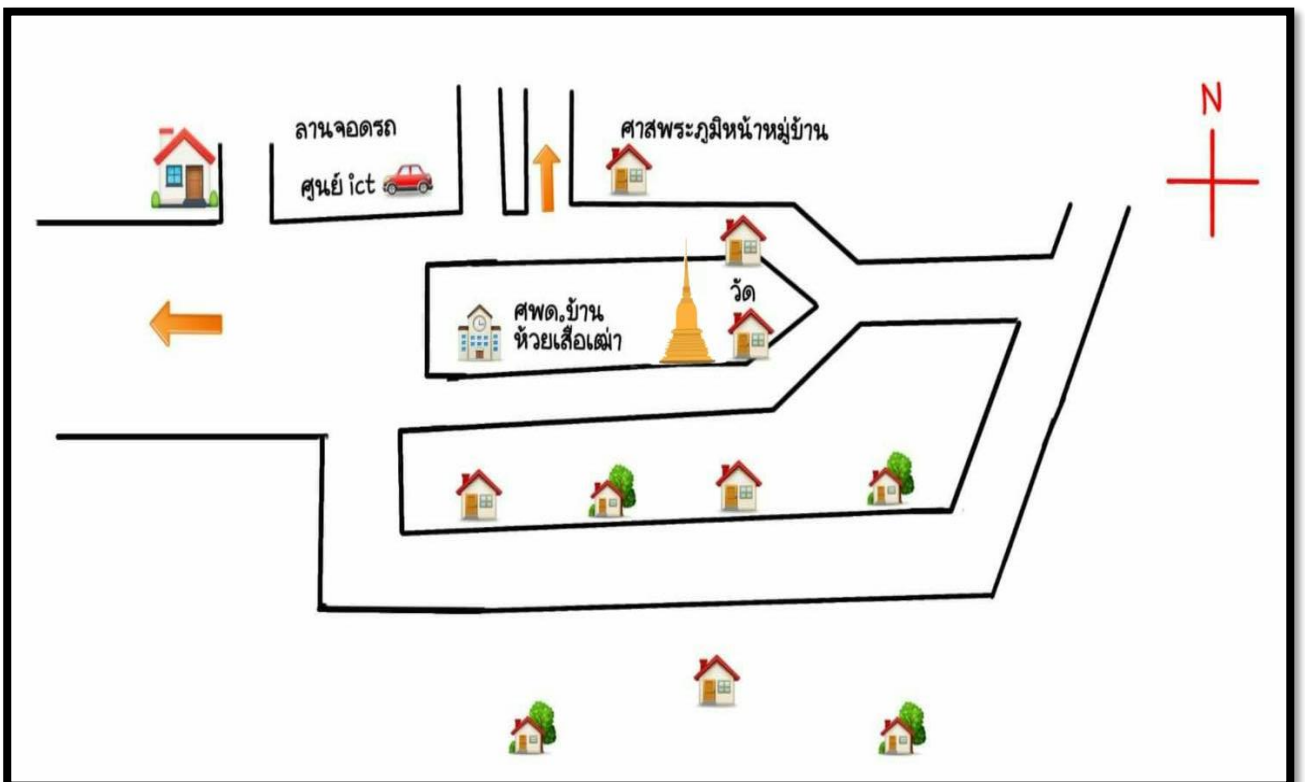
##### ๑.๒ ชื่อ ศูนย์พัฒนาเด็กเล็กบ้านห้วยเสือเฒ่า

ชื่ออาคารศูนย์พัฒนาเด็กเล็กบ้านห้วยเสือเฒ่า ที่ตั้งเลขที่ ๘๔/๒ หมู่ที่ ๘ หมู่บ้านห้วยเสือเฒ่า ซอย  
- ถนน - ตำบลผาบ่อง อำเภอเมือง จังหวัดแม่ฮ่องสอน รหัสไปรษณีย์ ๕๘๐๐๐ หมายเลข  
โทรศัพท์.....-..... โทรสาร - อีเมล - เว็บไซต์ - โดยมีทิศเหนือติดกับบ้านสบป่อง ทิศใต้ติดบ้าน  
ห้วยปูแกงตะวันออกติดกับตัวเมืองแม่ฮ่องสอน ทิศตะวันตกติดกับชายแดนพม่า มีพื้นที่ทั้งหมด ๑ งาน

๑.๓ สังกัดองค์การบริหารส่วนตำบลผาบ่อง อำเภอเมือง จังหวัดแม่ฮ่องสอน

๑.๔ เปิดทำการเมื่อ วันที่ ๒ เดือน กุมภาพันธ์ พ.ศ. ๒๕๓๙

### แผนผังศูนย์พัฒนาเด็กเล็กบ้านห้วยเสือเฒ่า



## ๒. ข้อมูลผู้บริหาร

นางสุธิดา ขอบมณีแสง วุฒิการศึกษาสูงสุด ปริญญาตรี ครุศาสตรบัณฑิต สาขาการบริหารการศึกษา โทร ๐๖๒-๙๙๘๗๔๑๕ e-mail gibsutida06@gmail.com ดำรงตำแหน่งในสถานศึกษาแห่งนี้ ตั้งแต่วันที่ ๒๓ ธันวาคม ๒๕๕๔ จนถึงปัจจุบัน เป็นเวลา ๑๒ ปี

## ๓. ข้อมูลครูและบุคลากรสนับสนุนการสอน

### ๓.๑ พนักงานครู

ที่	ชื่อ - ชื่อสกุล	อายุ	อายุราชการ	ตำแหน่ง/วิทยฐานะ	วุฒิ	สาขาวิชา	ภาระงานสอน (ชั่วโมง/สัปดาห์)	จำนวนชั่วโมงที่เข้ารับการพัฒนา (ปีปัจจุบัน)
๑	นางสุธิดา ขอบมณีแสง	๔๐	๙	ครูชำนาญการ	ป.โท	การบริหารการศึกษา	๒๙.๑๐	๑๕

### ๓.๒ พนักงานจ้าง(ปฏิบัติหน้าที่สอน)

ที่	ชื่อ - ชื่อสกุล	อายุ	อายุงาน	วุฒิ	สาขาวิชา	จ้างด้วยเงิน	ภาระงานสอน (ชั่วโมง/สัปดาห์)	จำนวนชั่วโมงที่เข้ารับการพัฒนา (ปีปัจจุบัน)
๑	นางพรเพ็ญ ก้องพนาไพร	๔๓	๒๗	ผู้ดูแลเด็ก	ป.ตรี	ปฐมวัย	๒๙.๑๐	๒๐

### ๓.๓ พนักงานจ้าง (สนับสนุนการสอน)

ที่	ชื่อ - ชื่อสกุล	อายุ	ตำแหน่ง	วุฒิ	สาขา	ปฏิบัติหน้าที่	จ้างด้วยเงิน
๑	นางสาวลินณภัทสรร์ ชอบเสริยั้ง	๒๖	ผู้ดูแลเด็ก	ปริญญาตรี	สาธารณสุข	สอนเด็กชั้นเตรียมอนุบาล	งบประมาณองค์การบริหารส่วนตำบลผาป้อง

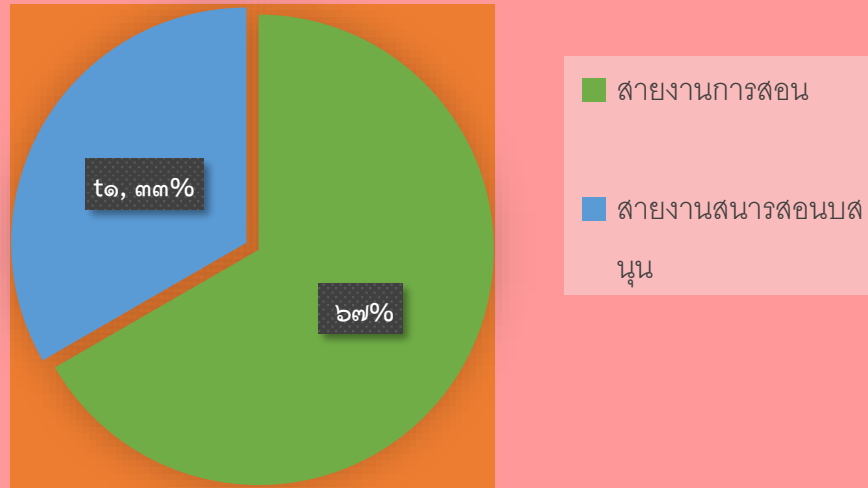
### ๓.๔ สรุปจำนวนบุคลากร

#### ๓.๔.๑ จำนวนบุคลากรจำแนกตามประเภท/ตำแหน่ง และวุฒิการศึกษา

ประเภท/ตำแหน่ง	จำนวนบุคลากร (คน)				รวม
	ต่ำกว่า ปริญญาตรี	ปริญญาตรี	ปริญญาโท	ปริญญาเอก	
๑. ผู้บริหารสถานศึกษา	-	-	-	-	
- หัวหน้าสถานศึกษา	-	-	๑	-	๑
รวม					๑
๒. สายงานการสอน					
- ครู	-	-	-	-	-
- ผู้ดูแลเด็ก	-	๑	-	-	๑
- อื่นๆ (ระบุ)	-	-	-	-	-
รวม					๑
๓. สายงานสนับสนุนการสอน	--	-	-	-	-
- พนักงานจ้างตามภารกิจ	-	๑	-	-	๑
- พนักงานจ้างทั่วไป	-	-	-	-	-
- ลูกจ้างประจำ	-	-	-	-	-
- อื่นๆ (ระบุ)	-	-	-	-	-
รวม		๒			๑
รวมทั้งสิ้น		๒	๑		๓



แผนภูมิแสดงร้อยละของบุคลากรจำแนกตามประเภท  
ตำแหน่ง



๔. ข้อมูลเด็กเล็กในศูนย์พัฒนาเด็กเล็ก (ณ วันที่ ๑๐ มิถุนายน ของปีการศึกษาที่รายงาน)

๔.๑ จำนวนเด็กเล็กในศูนย์พัฒนาเด็กเล็กในศูนย์พัฒนาเด็กเล็ก ปีการศึกษา ๒๕๖๕ ทั้งสิ้น .....๒๙.....คน  
จำแนกตามระดับชั้นที่เปิดสอน

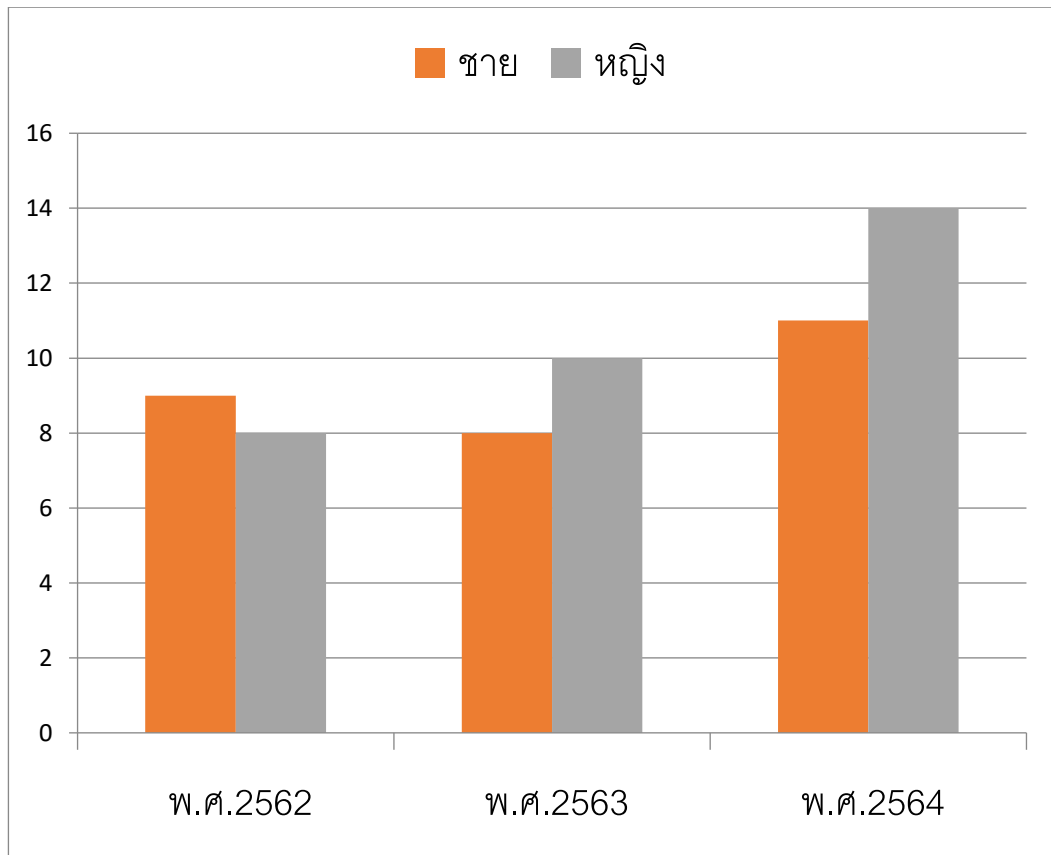
ระดับชั้นเรียน	จำนวนห้อง	เพศ		รวม	จำนวนเฉลี่ยต่อห้อง
		ชาย	หญิง		
เตรียมอนุบาล	๑	๖	๙	๑๕	๑๕
อนุบาล๑ (๓ -๔ขวบ)	๑	๘	๖	๑๔	๑๔
<b>รวม</b>	<b>๒</b>	<b>๑๔</b>	<b>๑๕</b>	<b>๒๙</b>	<b>๒๙</b>

จำนวนเด็กพิเศษในศูนย์พัฒนาเด็กเล็ก ชาย.....-.....คน หญิง.....-.....คน รวม จำนวน.....-.....คน

อัตราส่วนเด็กเล็กในศูนย์พัฒนาเด็กเล็ก : ครูระดับอนุบาล = .....๑..... : .....๑๐.....  เป็นไปตามเกณฑ์  
 ไม่เป็นไปตามเกณฑ์



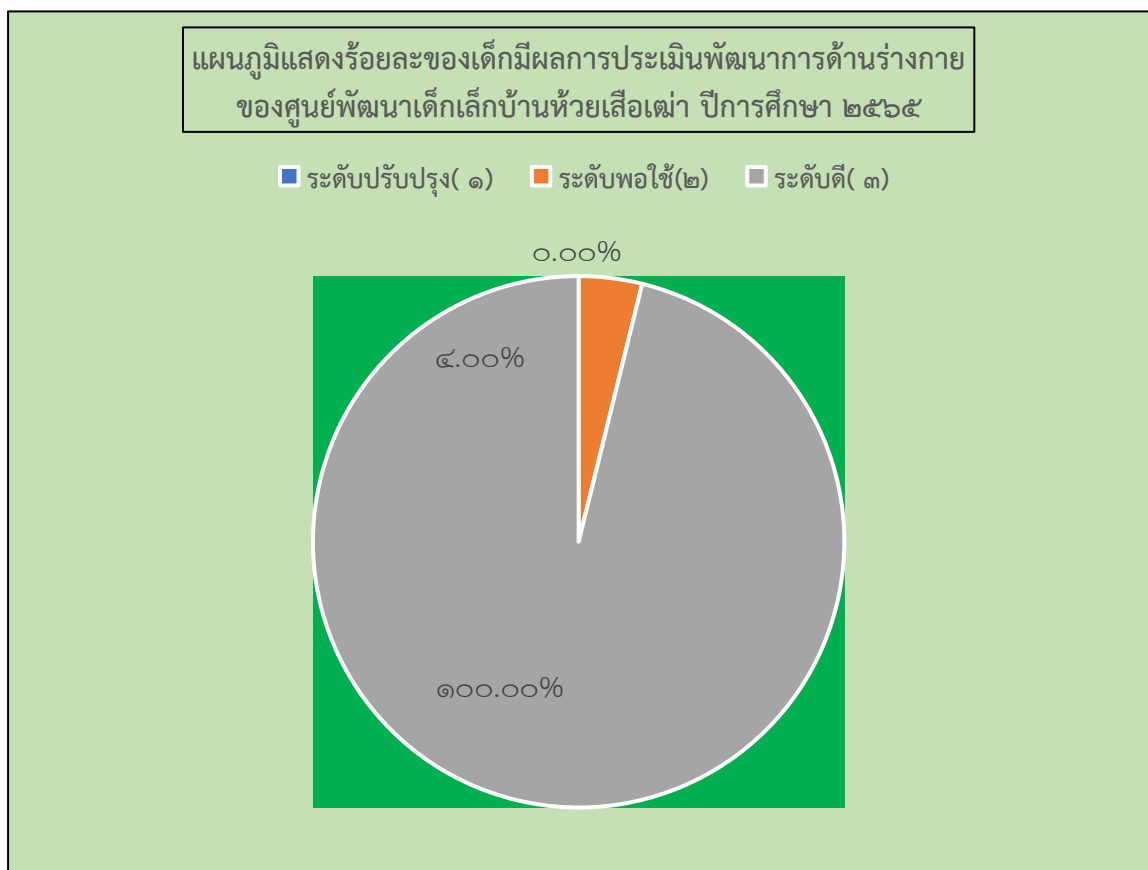
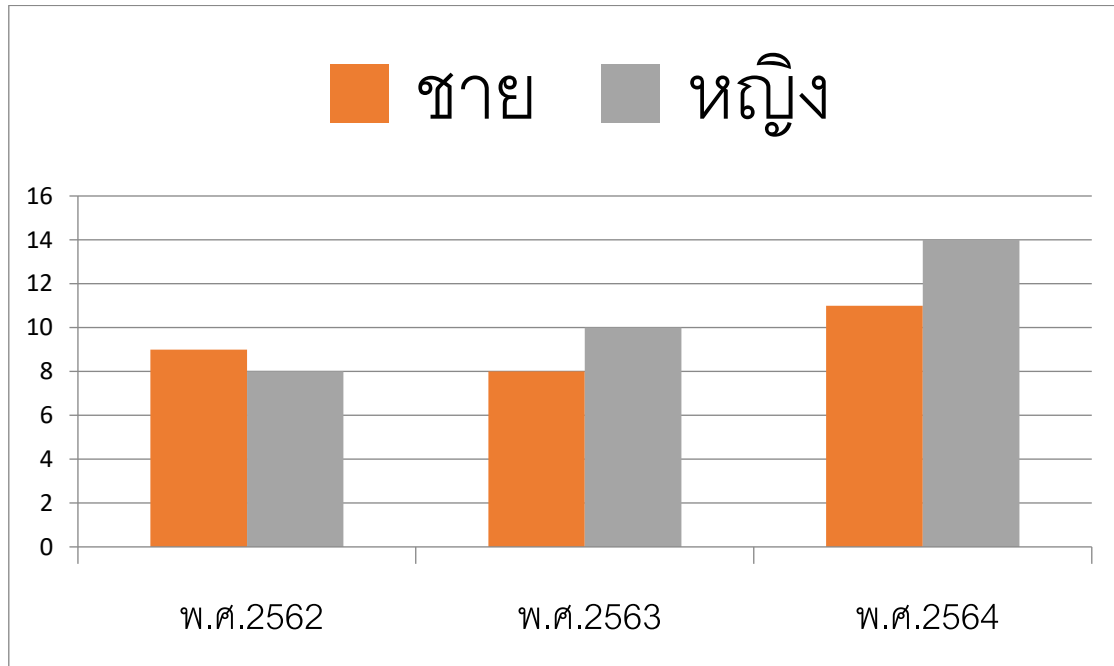
๔.๒ จำนวนเด็กเล็กในศูนย์พัฒนาเด็กเล็ก เปรียบเทียบ ๓ ปีการศึกษาย้อนหลัง ปีการศึกษา ๒๕๖๒ - ๒๕๖๔



## ๕. ข้อมูลผลสัมฤทธิ์ทางการเรียนในระดับสถานศึกษา

### ๕.๑ ระดับการศึกษาปฐมวัย

#### ๕.๑.๑ พัฒนาการด้านร่างกาย ปีการศึกษา ๒๕๖๕



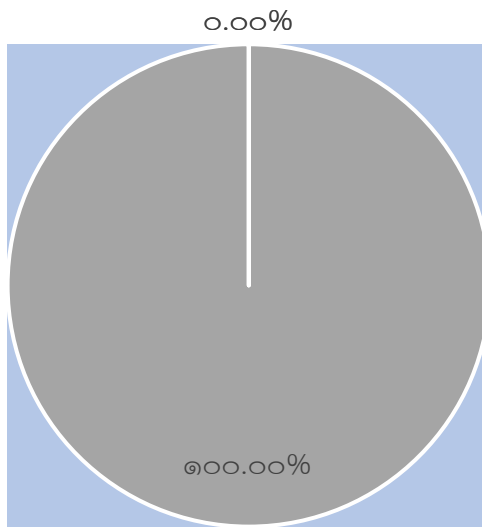


๕.๑.๒ พัฒนาการด้านอารมณ์ จิตใจ ปีการศึกษา ๒๕๖๕

ระดับชั้น ที่ ประเมิน	ระดับชั้น	จำนวน เด็ก ที่ประเมิน	จำนวนเด็กที่มีผลการประเมินพัฒนาการ			รวม	ค่าเฉลี่ย	S.D.	เด็กที่มีผลการประเมิน ระดับ ๒ (พอใช้) ขึ้นไป	
			๑	๒	๓				จำนวน	ร้อยละ
			ปรับปรุง	พอใช้	ดี					
เตรียมอนุบาล (๒-๓ ปี)	ตอ.๑	๑๕	๐	๓	๑๒	๔๒	๒.๘	๐.๗๒๖๕	๑๕	๑๐๐
	ฯลฯ									
	รวม	๑๕	๐	๓	๑๒	๔๒	๒.๘	๐.๗๒๖๕	๑๕	๑๐๐
	ร้อยละ	๑๐๐	๐	๒๐	๘๐	๑๕๕.๕๖	๙๓.๓๓๓		๑๐๐	๑๐๐
อนุบาล ๑ (๓-๔ ปี)	อ.๑	๑๔	๐	๒	๑๒	๔๐	๒.๘๕๗	๐.๔๕๗๗	๑๔	๑๐๐
	ฯลฯ									
	รวม		๐	๒	๑๒	๔๐	๒.๘๕๗	๐.๔๕๗๗	๑๔	๑๐๐
	ร้อยละ	#DIV/o!	#DIV/o!	#DIV/o!	#DIV/o!	๑๔๘.๑๕	๙๕.๒๓๘		#DIV/o!	๑๐๐
	ฯลฯ									
	รวม									
รวมทุกระดับชั้น		๑๕	๐	๕	๒๔	๘๒	๕.๔๖๗	๐.๕๗๕๘	๒๙	๑๙๓.๓๓๓
ร้อยละรวม		๑๐๐	๐	๓๓.๓๓๓	๑๖๐	๑๑๓.๘๙	๑๘๒.๒๒		๑๙๓.๓๓๓	๑๙๓.๓๓๓

แผนภูมิแสดงร้อยละของเด็กที่มีผลการประเมินพัฒนาการ ด้านอารมณ์ จิตใจ  
ของศูนย์พัฒนาเด็กเล็กบ้านห้วยเสือเฒ่า

■ ระดับที่ ๑    ■ ระดับที่ ๒    ■ ระดับที่ ๓

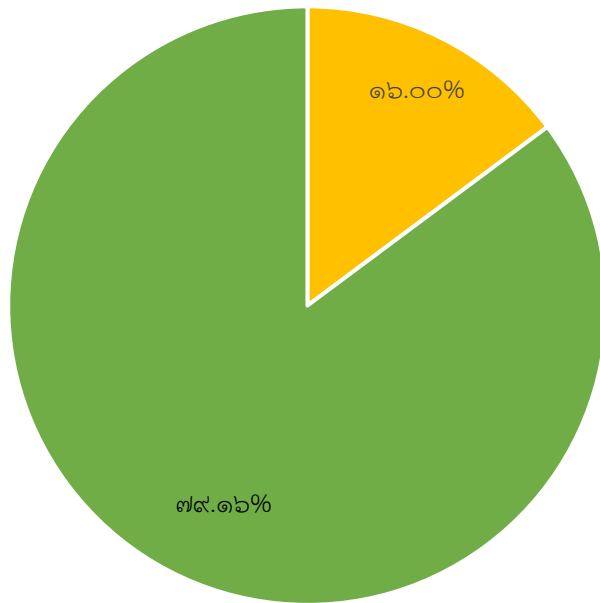


๕.๑.๓ พัฒนาการด้านสังคม ปีการศึกษา ๒๕๖๕

ระดับชั้น ที่ ประเมิน	ระดับชั้น	จำนวน เด็ก ที่ประเมิน	จำนวนเด็กที่มีผลการประเมินพัฒนาการ			รวม	ค่าเฉลี่ย	S.D.	เด็กที่มีผลการประเมิน ระดับ ๒ (พอใช้) ขึ้นไป	
			๑	๒	๓				จำนวน	ร้อยละ
			ปรับปรุง	พอใช้	ดี					
เตรียมอนุบาล (๒-๓ ปี)	ตอ.๑	๑๕	๐	๓	๑๒	๔๒	๒.๘	๐.๓๓๓๓๓	๑๕	๑๐๐
	ฯลฯ									
	รวม	๑๕	๐	๓	๑๒	๔๒	๒.๘	๐.๓๓๓๓๓	๑๕	๑๐๐
	ร้อยละ	๑๐๐	๐	๒๐	๘๐	๑๐๐	๙๓.๓๓๓๓		๑๐๐	๑๐๐
อนุบาล ๒ (๓-๔ ปี)	อ.๑	๑๔	๐	๑	๑๓	๔๑	๒.๙๒๘๖	๐.๔๕๗๗	๑๔	๑๐๐
	ฯลฯ									
	รวม	๑๔	๐	๐	๑๓	๔๑	๒.๙๒๘๖	๐.๔๕๗๗	๑๔	๑๐๐
	ร้อยละ	๑๐๐	๐	๐	๙๒.๘๕๗	๑๐๐	๙๗.๖๑๙		๑๐๐	๑๐๐
	รวม									
รวมทุกระดับชั้น		๒๙	๐	๓	๒๕	๘๓	๒.๘๖๔๓	๐.๐๘๘	๒๙	๑๐๐
ร้อยละรวม		๑๐๐	๐	๑๐.๓๔๕	๘๖.๒๐๗	๑๐๐	๙๕.๔๗๖		๑๐๐	๑๐๐

แผนภูมิแสดงร้อยละมีผลการประเมินพัฒนาการด้านสังคม  
ของศูนย์พัฒนาเด็กเล็กบ้านห้วยเสือเฒ่า  
ปีการศึกษา ๒๕๖๕

■ ระดับปรับปรุง( ๑)   ■ ระดับพอใช้( ๒)   ■ ระดับดี( ๓)



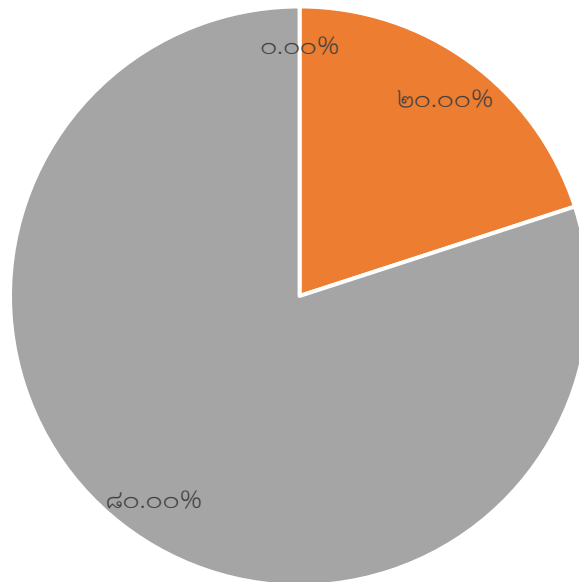
๕.๑.๔ พัฒนาการด้านสติปัญญา ปีการศึกษา ๒๕๖๕

ระดับชั้น ที่ ประเมิน	ระดับชั้น	จำนวน เด็ก ที่ประเมิน	จำนวนเด็กที่มีผลการประเมินพัฒนาการ			รวม	ค่าเฉลี่ย	S.D.	เด็กที่มีผลการประเมิน ระดับ ๒ (พอใช้) ขึ้นไป	
			๑ ปรับปรุง	๒ พอใช้	๓ ดี				จำนวน	ร้อยละ
		เตรียมอนุบาล ๑ (๒-๓ ปี)	ตอ.๑	๑๕	๐	๓	๑๒	๔๒	๒.๘	๐.๖๐๐๙
	ฯลฯ									
	รวม	๑๕	๐	๓	๑๒	๔๒	๒.๘	๐.๖๐๐๙	๑๕	๑๐๐
	ร้อยละ	๑๐๐	๐	๒๐	๘๐	๑๕๕.๕๖	๙๓.๓๓๓		๑๐๐	๑๐๐
อนุบาล ๑ (๓-๔ ปี)	อ.๑	๑๔	๐	๒	๑๒	๔๐	๒.๘๕๗๑	๐.๔๗๘๗	๑๔	๑๐๐
	ฯลฯ									
	รวม	๑๔	๐	๒	๑๒	๔๐	๒.๘๕๗๑	๐.๖๐๐๙	๑๔	๑๐๐
	ร้อยละ	๑๐๐	๐	๑๔.๒๘๖	๘๕.๗๑๔	๑๔๘.๑๕	๙๕.๒๓๘		๑๐๐	๑๐๐
	ฯลฯ									
	รวม									
รวมทุกระดับชั้น		๒๙	๐	๕	๒๔	๘๒	๒.๘๒๘๖	๐.๔๙๕๕	๒๙	๑๐๐
ร้อยละรวม		๑๐๐	๐	๑๗.๒๔๑	๘๒.๗๕๙	๑๑๓.๘๙	๙๔.๒๘๖		๑๐๐	๑๐๐



แผนภูมิแสดงร้อยละของเด็กที่มีผลการประเมินพัฒนาการด้านสติปัญญา  
ของศูนย์พัฒนาเด็กเล็กบ้านห้วยเสือเฒ่า  
ปีการศึกษา ๒๕๖๕

■ ระดับปรับปรุง(๑) ■ ระดับพอใช้(๒) ■ ระดับดี(๓)



(ให้นำเสนอผลการประเมินพัฒนาการของเด็ก ตามหลักการประเมินพัฒนาการเด็กระดับปฐมวัย)

๖. ข้อมูลเด็กเล็กในศูนย์พัฒนาเด็กเล็กด้านอื่นๆ

ที่	รายการ	จำนวน (คน)	คิดเป็น ร้อยละ*
๑.	จำนวนเด็กเล็กในศูนย์พัฒนาเด็กเล็กมีน้ำหนัก ส่วนสูง และสมรรถภาพทางกาย ตามเกณฑ์ รวมทั้งรู้จักดูแลตนเองให้มีความปลอดภัย	๒๙	๑๐๐
๒.	จำนวนเด็กเล็กในศูนย์พัฒนาเด็กเล็กที่ปลอดภัยจากปัญหาทางเพศ ยาเสพติด และสิ่ง มอมเมา เช่น สุรา บุหรี่ เครื่องดื่มแอลกอฮอล์ เกม ฯลฯ	๒๙	๑๐๐
๓.	จำนวนเด็กเล็กในศูนย์พัฒนาเด็กเล็กที่มีความบกพร่องทางร่างกาย/เรียนร่วม	๐	๐
๔.	จำนวนเด็กเล็กในศูนย์พัฒนาเด็กเล็กมีภาวะทุพโภชนาการ	๐	๐
๕.	จำนวนเด็กเล็กในศูนย์พัฒนาเด็กเล็กที่มีปัญญาเลิศ	๐	๐
๖.	จำนวนเด็กเล็กในศูนย์พัฒนาเด็กเล็กที่ต้องการความช่วยเหลือเป็นพิเศษ	๐	๐
๗.	จำนวนเด็กเล็กในศูนย์พัฒนาเด็กเล็กที่ออกกลางคัน (ปีการศึกษาปัจจุบัน)	๐	๐
๘.	จำนวนเด็กเล็กในศูนย์พัฒนาเด็กเล็กที่มีเวลาเรียนไม่ถึงร้อยละ ๘๐	๐	๐
๙.	จำนวนเด็กเล็กในศูนย์พัฒนาเด็กเล็กที่เรียนซ้ำชั้น	๐	๐
๑๐	จำนวนเด็กเล็กในศูนย์พัฒนาเด็กเล็กที่จบหลักสูตร ปฐมวัย	๑๔	๔๘.๒๗

หมายเหตุ: ร้อยละของเด็กเล็กในศูนย์พัฒนาเด็กเล็กทั้งหมด

๗. ข้อมูลอาคารสถานที่

ที่	รายการ	จำนวน
๑.	อาคารเรียน	.....๑..... หลัง
๒.	อาคารประกอบ	.....-..... หลัง
๓.	ห้องน้ำ/ห้องส้วม	.....๒.... หลัง
๔.	สระว่ายน้ำ	.....-.... สระ
๕.	สนามเด็กเล่น	...๑..... สนาม
๖.	สนามกีฬา	...-.....สนาม
๗.	ฯลฯ	

## ๘. ข้อมูลสภาพชุมชนโดยรวม

๘.๑ สภาพชุมชนรอบบริเวณศูนย์พัฒนาเด็กเล็กบ้านห้วยเสือเฒ่า มีลักษณะเป็นพื้นที่ราบ-เชิงเขา จำนวนมีจำนวนประชากรในชุมชนทั้งหมด ๓๒๗ ครัวเรือน ประชากรประมาณ ๑,๐๖๓ คน ชาย ๕๕๑ คน หญิง ๕๑๒ คน ข้อมูล ณ ปี๒๕๖๓ (ข้อมูลจากหมู่บ้าน) มีหลายชนเผ่าอาศัยอยู่ด้วยกันเช่นเผ่ากะเหรี่ยงแดง กะเหรี่ยงคอยาว กะยอ ม้ง กะเหรี่ยงขาวส่วนเป็นเผ่ากะเหรี่ยงแดง อาชีพหลักของคนในชุมชน คือ ทำการเกษตร ทำนาปลูกข้าว ทำสวน ปลูกพืชหมุนเวียน อาชีพค้าขาย รับจ้างทั่วไป รับราชการ

วิถีชีวิตและวัฒนธรรมในเขตพื้นที่ตั้งของศูนย์พัฒนาเด็กเล็กเป็นชุมชนที่ช่วยเหลือซึ่งกันและกัน ศูนย์พัฒนาเด็กเล็กบ้านห้วยเสือเฒ่าได้รับความร่วมมือกับชุมชนเป็นอย่างดี จึงสามารถดำรงไว้ซึ่งประเพณีวัฒนธรรมอันดีงามของไทยมีประเพณีที่สืบทอดกันมาได้แก่ ประเพณี/ศิลปวัฒนธรรมท้องถิ่นที่เป็นที่รู้จักโดยทั่วไป คือ ประเพณีปอยต้งี ปอยข้าวต้ม วันออกพรรษา เป็นต้น

๘.๒ ผู้ปกครองส่วนใหญ่ จบการศึกษาระดับต่ำกว่า ระดับมัธยมปลาย ฐานะเศรษฐกิจ/รายได้โดยเฉลี่ยต่อปี ๕,๐๐๐ บาท จำนวนคนเฉลี่ยต่อครอบครัว ๔ คน บริเวณใกล้เคียงโดยรอบได้แก่ วัด คลินิกมาลาเรีย ศาลเจ้าเมืองหมู่บ้าน แหล่งท่องเที่ยวบ้านกะเหรี่ยงคอยาว นับถือศาสนาพุทธและศาสนาคริสต์ส่วนใหญ่นับถือศาสนาพุทธ ร้อยละ ๖๐ นับถือศาสนาคริสต์ร้อยละ ๔๐

๘.๓ โอกาสและข้อจำกัดของศูนย์พัฒนาเด็กเล็กบ้านห้วยเสือเฒ่า

โอกาส ได้รับการส่งเสริมสนับสนุนจากชุมชน ผู้นำชุมชน องค์กรปกครองท้องถิ่น ได้รับงบประมาณจากต้นสังกัด มีบุคลากรที่มีประสบการณ์ในการจัดการเรียนรู้ระดับปฐมวัย

ข้อจำกัด อาคารสถานที่ คับแคบ ห้องน้ำห้องส้วมไม่พอต่อจำนวนเด็กที่มาใช้บริการ

## ๙. โครงสร้างหลักสูตรสถานศึกษา

ศูนย์พัฒนาเด็กเล็กบ้านห้วยเสือเฒ่า จัดการเรียนสอนตามหลักสูตรสถานศึกษาศูนย์พัฒนาเด็กเล็กบ้านห้วยเสือเฒ่าตามหลักสูตรการศึกษาปฐมวัย พุทธศักราช ๒๕๖๐ โดยมีสาระการเรียนรู้ ดังแสดงในตารางนี้

โครงสร้างหลักสูตรหลักสูตรการศึกษาปฐมวัย  
พุทธศักราช ๒๕๖๐

โครงสร้างเวลาเรียน

โครงสร้างสาระการเรียนรู้

๑ ปีการศึกษา

สาระที่ควรเรียนรู้

ประสบการณ์สำคัญ

ภาคเรียนที่ ๑  
๑๐๐ วัน

ภาคเรียนที่ ๒  
๑๐๐ วัน

- เรื่องราวเกี่ยวกับตัวเด็ก
- เรื่องราวเกี่ยวกับบุคคลและสถานที่แวดล้อมเด็ก
- ธรรมชาติรอบตัว
- สิ่งต่างๆรอบตัวเด็ก

- ด้านร่างกาย
- ด้านอารมณ์
- ด้านสังคม
- สติปัญญา

๒๔ สาระการเรียนรู้  
(ไม่มีปิดเทอม)

๒๔ สาระการเรียนรู้  
(ไม่มีปิดเทอม)

## ๑๐. แหล่งเรียนรู้ ภูมิปัญญาท้องถิ่น

### ๑๐.๑ แหล่งเรียนรู้ภายในศูนย์พัฒนาเด็กเล็ก

ที่	ชื่อแหล่งเรียนรู้	สถิติการใช้ จำนวนครั้ง/ปี
๑.	มุมหนังสือ	ตลอดปี
๒.	มุมบล็อก	ตลอดปี
๓.	ห้องน้ำ – ห้องส้วม	ตลอดปี
๔.	DLTV	ตลอดปี
๕.	มุมดนตรี	ตลอดปี
๖.	มุมบทบาทสมมติ	ตลอดปี

### ๑๐.๒ แหล่งเรียนรู้นอกศูนย์พัฒนาเด็กเล็ก

ที่	ชื่อแหล่งเรียนรู้	สถิติการใช้ จำนวนครั้ง/ปี
๑.	วัดบ้านห้วยเสือเฒ่า	๒
๒.	หมู่บ้านกะเหรี่ยงคอยาว	๒
๓.	กลุ่มเย็บใบตองตึง	๑
๔.	กลุ่มทอผ้า	๑
๕.	ร้านค้าชุมชน	๑

### ๑๐.๓ ภูมิปัญญาท้องถิ่น ประชาชนชาวบ้าน ผู้ทรงคุณวุฒิ วิทยากร ที่สถานศึกษาเชิญมาให้ความรู้แก่ครู เด็กเล็กในศูนย์พัฒนาเด็กเล็ก (ในปีการศึกษาที่รายงาน)

ที่	ชื่อ-สกุล	ให้ความรู้เรื่อง	จำนวนครั้ง/ปี
๑.	นายพา วสันต์สิทธิ์	กลุ่มจักรสานตะกร้า กลุ่มเย็บใบตองตึง	๑
๒	นางโคแหมะ		๑

## ๑๑. ผลงานดีเด่นในรอบปีที่ผ่านมา

### ๑๑.๑๑.๑ ผลงานดีเด่น

ประเภท	ระดับรางวัล/ชื่อรางวัลที่ได้รับ/วันที่ได้รับ	หน่วยงานที่ให้
สถานศึกษา	-	-
ผู้บริหาร (ระบุชื่อ)	-	-
ครู (ระบุชื่อ)	-	-
เด็กเล็กในศูนย์พัฒนาเด็กเล็ก (ระบุชื่อ)	-	-

๑๑.๒ โครงการ/กิจกรรมพิเศษ ที่ดำเนินการตามนโยบายชาติ นโยบายกระทรวงศึกษาธิการ กระทรวงมหาดไทย กรมส่งเสริมการปกครองท้องถิ่น องค์กรปกครองส่วนท้องถิ่น จุดเน้น แนวทางการปฏิรูปการศึกษา ฯลฯ ได้แก่ ผลงาน/โครงการ/โครงการงาน/กิจกรรมที่ประสบความสำเร็จในรอบปีที่ผ่านมา

ที่	ชื่อโครงการ/โครงการงาน/กิจกรรม	หลักฐานยืนยันความสำเร็จ
๑.	โครงการพัฒนาหลักสูตร	ภาพถ่ายโครงการ
๒.	โครงการพัฒนาแผนจัดประสบการณ์	ภาพถ่ายโครงการ
๓.	โครงการส่งเสริมการจัดประสบการณ์เรียนรู้	ภาพถ่ายโครงการ
๔.	กิจกรรมเรียนรู้ตามแผนจัดประสบการณ์	ภาพถ่ายโครงการ
๕.	กิจกรรมยามเช้า	ภาพถ่ายโครงการ
๖.	กิจกรรมตรวจสอบสุขภาพ	ภาพถ่ายโครงการ
๗.	โครงการพัฒนาผู้เรียน(ทักษะศึกษาต่อโลกกว้าง)	ภาพถ่ายโครงการ
๘.	โครงการขนมบัวลอย	ภาพถ่ายโครงการ
๙.	โครงการกิจกรรมเยี่ยมบ้าน	ภาพถ่ายโครงการ
๑๐.	กิจกรรมวันไหว้ครู	ภาพถ่ายโครงการ
๑๑.	กิจกรรมวันลอยกระทง	ภาพถ่ายโครงการ
๑๒.	กิจกรรมประชุมครูและผู้ดูแลเด็ก	ภาพถ่ายโครงการ
๑๓.	กิจกรรมผลิตสื่อ นวัตกรรม	ภาพถ่ายโครงการ
๑๔.	โครงการพัฒนาบุคลากร	ภาพถ่ายโครงการ
๑๕.	โครงการวันสำคัญทางศาสนา	ภาพถ่ายโครงการ
๑๖.	โครงการเศรษฐกิจพอเพียง (สวนผัก)	ภาพถ่ายโครงการ
๑๗.	โครงการอาหารกลางวันและอาหารเสริม (นม)	ภาพถ่ายโครงการ
๑๘.	โครงการวันเด็กแห่งชาติ	ภาพถ่ายโครงการ
๑๙.	กิจกรรมปรับปรุงภูมิทัศน์	ภาพถ่ายโครงการ
๒๐.	โครงการจัดซื้อวัสดุครุภัณฑ์	ภาพถ่ายโครงการ
๒๑.	โครงการประชุมผู้ปกครอง/คณะกรรมการสถานศึกษา	ภาพถ่ายโครงการ
๒๒.	โครงการวิจัยชั้นเรียน	ภาพถ่ายโครงการ
๒๓.	โครงการจัดหาเครื่องแบบนักเรียน	ภาพถ่ายโครงการ
๒๔.	โครงการจัดหาหนังสือเรียน	ภาพถ่ายโครงการ
๒๕.	โครงการสนับสนุนค่าวัสดุการเรียนการสอน (รายหัว)	ภาพถ่ายโครงการ

ผลการประเมินคุณภาพภายในสถานศึกษาในปีที่ผ่านมา ปีการศึกษา ๒๕๖๔

สรุปผลการประเมินภาพรวม

มาตรฐานด้านที่ ๑ การบริหาร  
จัดการสถานพัฒนาเด็กปฐมวัย

ตัวบ่งชี้มาตรฐาน		คะแนนการประเมิน				
ตัวบ่งชี้ที่ ๑.๑ การบริหารจัดการอย่างเป็นระบบ		๐	๑	๒	๓	รวม ๙
๑.๑.๑	บริหารจัดการสถานพัฒนาเด็กปฐมวัยอย่างเป็นระบบ				✓	
๑.๑.๒	บริหารหลักสูตรสถานพัฒนาเด็กปฐมวัย				✓	
๑.๑.๓	บริหารจัดการข้อมูลอย่างเป็นระบบ				✓	
ตัวบ่งชี้ที่ ๑.๒ การบริหารจัดการบุคลากรทุกประเภทของหน่วยงานทุกสังกัด		๐	๑	๒	๓	รวม
๑.๒.๑	บริหารจัดการบุคลากรอย่างเป็นระบบ				✓	
๑.๒.๒	ผู้บริหารสถานพัฒนาเด็กปฐมวัย/หัวหน้าระดับปฐมวัย/ผู้ดำเนินกิจการ มีคุณวุฒิ/ คุณสมบัติเหมาะสม และ บริหารงานอย่างมีประสิทธิภาพ				✓	
๑.๒.๓	ครู/ผู้ดูแลเด็กที่ทำหน้าที่หลักในการดูแลและพัฒนาเด็กปฐมวัย มีวุฒิการศึกษา/คุณสมบัติเหมาะสม				✓	
๑.๒.๔	บริหารบุคลากรจัดอัตราส่วนของครู/ ผู้ดูแลเด็กอย่างเหมาะสมพอเพียงต่อจำนวนเด็กในแต่ละกลุ่มอายุ				✓	

ตัวบ่งชี้ที่ ๑.๓ การบริหารจัดการสภาพแวดล้อมเพื่อความปลอดภัย		๐	๑	๒	๓	รวม ๑๔	
๑.๓.๑	บริหารจัดการด้านสภาพแวดล้อมเพื่อความปลอดภัยอย่างเป็นระบบ		✓				
๑.๓.๒	โครงสร้างและตัวอาคารมั่นคง ตั้งอยู่ในบริเวณและสภาพแวดล้อมที่ปลอดภัย		✓				
๑.๓.๓	จัดการความปลอดภัยของพื้นที่เล่น/สนามเด็กเล่น และสภาพแวดล้อมภายนอกอาคาร	✓					
๑.๓.๔	จัดการสภาพแวดล้อมภายในอาคาร ครุภัณฑ์ อุปกรณ์ เครื่องใช้ให้ปลอดภัยเหมาะสมกับการใช้งานและเพียงพอ						✓
๑.๓.๕	จัดให้มีของเล่นที่ปลอดภัยได้มาตรฐาน มีจำนวนเพียงพอ สะอาด เหมาะสมกับระดับพัฒนาการของเด็ก						✓
๑.๓.๖	ส่งเสริมให้เด็กปฐมวัยเดินทางอย่างปลอดภัย						✓
๑.๓.๗	จัดให้มีระบบป้องกันภัยจากบุคคลทั้งภายในและภายนอกสถานพัฒนาเด็กปฐมวัย						✓
๑.๓.๘	จัดให้มีระบบรับเหตุฉุกเฉิน ป้องกันอัคคีภัย/ ภัยพิบัติตามความเสี่ยงของพื้นที่	✓					
ตัวบ่งชี้ที่ ๑.๔ การจัดการเพื่อส่งเสริมสุขภาพและการเรียนรู้		๐	๑	๒	๓	รวม ๒๑	
๑.๔.๑	มีการจัดการเพื่อส่งเสริมสุขภาพ เฝ้าระวังการเจริญเติบโตของเด็ก และดูแลการเจ็บป่วยเบื้องต้น						✓
๑.๔.๒	มีแผนและดำเนินการตรวจสอบอนามัยประจำวัน ตรวจสอบสุขภาพประจำปี และป้องกันควบคุมโรคติดต่อ						✓
๑.๔.๓	อาคารต้องมีพื้นที่ใช้สอยเป็นสัดส่วนตามกิจวัตรประจำวันของเด็กที่เหมาะสมตามช่วงวัย และการใช้ประโยชน์						✓
๑.๔.๔	จัดให้มีพื้นที่/มุมประสบการณ์ และแหล่งเรียนรู้ในห้องเรียน และนอกห้องเรียน						✓
๑.๔.๕	จัดบริเวณห้องน้ำ ห้องส้วม ที่แปร่งฟัน/ล้างมือให้เพียงพอ สะอาด ปลอดภัย และเหมาะสมกับการใช้งานของเด็ก						✓
๑.๔.๖	จัดการระบบสุขาภิบาลที่มีประสิทธิภาพ ครอบคลุมสถานที่ปรุงประกอบอาหาร น้ำดื่ม น้ำใช้ กำจัดขยะ สิ่งปฏิกูล และ พาหะนำโรค						✓



๑.๕.๗	จัดอุปกรณ์ภาชนะและเครื่องใช้ส่วนตัวให้เพียงพอกับการใช้งานของเด็กทุกคน และดูแลความสะอาดและปลอดภัยอย่างสม่ำเสมอ					✓	
-------	---	--	--	--	--	---	--

ตัวบ่งชี้ที่ ๑.๕ การส่งเสริมการมีส่วนร่วมของครอบครัวและชุมชน		๐	๑	๒	๓	รวม
๑.๕.๑	มีการสื่อสารเพื่อสร้างความสัมพันธ์และความเข้าใจอันดี ระหว่างพ่อแม่ /ผู้ปกครอง กับสถานพัฒนาเด็กปฐมวัย เกี่ยวกับตัวเด็กและการดำเนินงานของสถานพัฒนาเด็กปฐมวัย				✓	๑๒
๑.๕.๒	การจัดกิจกรรมที่พ่อแม่/ผู้ปกครอง/ครอบครัว และชุมชน มีส่วนร่วม				✓	
๑.๕.๓	ดำเนินงานให้สถานพัฒนาเด็กปฐมวัยเป็นแหล่งเรียนรู้แก่ชุมชนในเรื่อง การพัฒนาเด็กปฐมวัย				✓	
๑.๕.๔	มีคณะกรรมการสถานพัฒนาเด็กปฐมวัย				✓	
มาตรฐานด้านที่ ๑ มีคะแนน		๖๘ คะแนน				
มาตรฐานด้านที่ ๑ มีคะแนนรวม คิดเป็นร้อยละ = คะแนนรวม x๑๐๐ ๗๘		๘๗.๑๘				
มาตรฐานด้านที่ ๑ มีจำนวนตัวบ่งชี้ ที่ต้อง		๒ ข้อ				

มาตรฐานด้านที่ ๒

ครู/ผู้ดูแลเด็ก และให้การดูแล จัดประสบการณ์การเรียนรู้ และการเล่น เพื่อพัฒนาเด็กปฐมวัย

ตัวบ่งชี้มาตรฐาน		คะแนนการประเมิน				
ตัวบ่งชี้ที่ ๒.๑ การดูแลและพัฒนาเด็กอย่างรอบด้าน		๐	๑	๒	๓	รวม
๒.๑.๑	มีแผนการจัดประสบการณ์การเรียนรู้ที่สอดคล้องกับหลักสูตร การศึกษาปฐมวัย มีการดำเนินงานและประเมินผล				✓	๑๕
๒.๑.๒	จัดพื้นที่/ มุมประสบการณ์การเรียนรู้และการเล่นที่เหมาะสม อย่างหลากหลาย				✓	
๒.๑.๓	จัดกิจกรรมส่งเสริมพัฒนาการทุกด้านอย่างบูรณาการตาม ธรรมชาติของเด็กที่เรียนรู้ด้วยประสาทสัมผัส ลงมือทำ ปฏิสัมพันธ์				✓	
๒.๑.๔	เลือกใช้สื่อ/อุปกรณ์ เทคโนโลยี เครื่องเล่นและจัด สภาพแวดล้อม ภายใน-ภายนอก แหล่งเรียนรู้ที่เพียงพอ				✓	
๒.๑.๕	เฝ้าระวังติดตามพัฒนาการเด็กรายบุคคลเป็นระยะ เพื่อใช้ผล ในการจัดกิจกรรมพัฒนาเด็กทุกคนให้เต็มตามศักยภาพ				✓	

ตัวบ่งชี้ ๒.๒ การส่งเสริมพัฒนาการด้านร่างกายและดูแลสุขภาพ		๐	๑	๒	๓	รวม
๒.๒.๑	ให้เด็กอายุ ๖ เดือนขึ้นไป รับประทานอาหารที่ครบถ้วนในปริมาณที่เพียงพอ และส่งเสริมพฤติกรรมการกินที่เหมาะสม				✓	๑๔
๒.๒.๒	จัดกิจกรรมให้เด็กได้ลงมือปฏิบัติอย่างถูกต้องเหมาะสมในการดูแลสุขภาพ ความปลอดภัยในชีวิตประจำวัน			✓		
๒.๒.๓	ตรวจสอบสุขภาพอนามัยของเด็กประจำวัน ความสะอาดของร่างกาย ฟันและช่องปากเพื่อคัดกรองโรคและการบาดเจ็บ				✓	
๒.๒.๔	เฝ้าระวังติดตามการเจริญเติบโตของเด็กเป็นรายบุคคล บันทึกผลภาวะโภชนาการอย่างต่อเนื่อง				✓	
๒.๒.๕	จัดให้มีการตรวจสุขภาพร่างกาย ฟันและช่องปาก สายตา หู ตามกำหนด				✓	
ตัวบ่งชี้ที่ ๒.๓ การส่งเสริมพัฒนาการด้านสติปัญญา ภาษาและการสื่อสาร		๐	๑	๒	๓	รวม
๒.๓.๑	จัดกิจกรรมส่งเสริมให้เด็กได้สังเกต สัมผัส ลองทำ คิดตั้งคำถาม สืบเสาะหาความรู้ แก้ปัญหา จินตนาการ คิดสร้างสรรค์ โดยยอมรับความคิดและผลงานที่แตกต่างของเด็ก				✓	๑๔
๒.๓.๒	จัดกิจกรรมและประสบการณ์ทางภาษาที่มีความหมายต่อเด็กเพื่อการสื่อสารอย่างหลากหลาย ฟัง ฟัง พูด ถาม ตอบ เล่าและสนทนาตามลำดับขั้นตอนพัฒนาการ			✓		
๒.๓.๓	จัดกิจกรรมปลูกฝังให้เด็กมีนิสัยรักการอ่านให้เด็กมีทักษะการดูภาพ ฟังเรื่องราว พูดเล่า อ่าน วาด/เขียน เบื้องต้น ตามลำดับพัฒนาการ โดยครู/ผู้ดูแลเด็กเป็นตัวอย่างของการพูด และการอ่านที่ถูกต้อง				✓	
๒.๓.๔	จัดให้เด็กมีประสบการณ์เรียนรู้เกี่ยวกับตัวเด็ก บุคคล สิ่งต่าง ๆ สถานที่และธรรมชาติรอบตัวด้วยวิธีการที่เหมาะสม				✓	
๒.๓.๕	จัดกิจกรรมและประสบการณ์ด้านคณิตศาสตร์และวิทยาศาสตร์ เบื้องต้นตามวัย โดยเด็กเรียนรู้ผ่านประสาทสัมผัส และลงมือปฏิบัติด้วยตนเอง				✓	

ตัวบ่งชี้ที่ ๒.๔ การส่งเสริมพัฒนาการด้านอารมณ์ จิตใจ- สังคม ปลูกฝังคุณธรรมและความเป็นพลเมืองดี		๐	๑	๒	๓	รวม ๙
๒.๔.๑	สร้างความสัมพันธ์ที่ดีและมั่นคง ระหว่างผู้ใหญ่กับ เด็ก จัดกิจกรรมสร้างเสริมความสัมพันธ์ที่ดีระหว่าง เด็กกับเด็ก และการแก้ไขข้อขัดแย้งอย่างสร้างสรรค์				✓	
๒.๔.๒	จัดกิจกรรมส่งเสริมให้เด็กมีความสุข แจ่มใส ร่าเริง มี ความรู้สึกดีต่อตนเอง แสดงออกด้านอารมณ์โดยผ่านการ เคลื่อนไหวร่างกาย ศิลปะ ดนตรี ตามความสนใจและความ ถนัด				✓	
๒.๔.๓	จัดกิจกรรมและประสบการณ์ ปลูกฝังคุณธรรมให้เด็กใฝ่ดี มีวินัย ซื่อสัตย์ รู้จักสิทธิและหน้าที่รับผิดชอบของพลเมืองดี รักครอบครัว โรงเรียน ชุมชนและประเทศชาติด้วยวิธีที่ เหมาะสมกับวัยและพัฒนาการ				✓	
ตัวบ่งชี้ที่ ๒.๕ การส่งเสริมเด็กในระยะเปลี่ยนผ่านให้ปรับตัวสู่การ เชื่อมต่อในขั้นถัดไป		๐	๑	๒	๓	รวม ๒
๒.๕.๑	จัดกิจกรรมกับผู้ปกครองให้เตรียมเด็กก่อนจากบ้านเข้าสู่สถาน พัฒนา เด็กปฐมวัย/โรงเรียน และจัดกิจกรรมช่วงปฐมนิเทศให้เด็กปรับตัว				✓	
๒.๕.๒	จัดกิจกรรมส่งเสริมการปรับตัวก่อนเข้ารับการศึกษาในระดับที่ สูงขึ้นแต่ ละชั้น จนถึงการเป็นนักเรียนระดับชั้นประถมศึกษาปีที่	✓				
มาตรฐานด้านที่ ๒ มีคะแนน		๕๘ คะแนน				
มาตรฐานด้านที่ ๒ มีคะแนนรวม คิดเป็นร้อยละ = $\frac{\text{คะแนนรวม}}{๖๐} \times ๑๐๐$		๙๖.๖๗				
มาตรฐานด้านที่ ๒ มีจำนวนตัวบ่งชี้ ที่ต้อง		๐ ข้อ				

มาตรฐานด้านที่ ๓ ก อายุ ๒ ปี (๒ ปี ๑๑ เดือน)						
ตัวบ่งชี้มาตรฐาน		คะแนนการประเมิน				
ตัวบ่งชี้ที่ ๓.๑ ก เด็กมีการเจริญเติบโตสมวัย		๐	๑	๒	๓	รวม ๓
๓.๑.๑ ก	เด็กมีน้ำหนักตัวเหมาะสมกับวัยและสูงดี สมส่วน ซึ่งมีบันทึกเป็นรายบุคคล				✓	
ตัวบ่งชี้ที่ ๓.๒ ก เด็กมีพัฒนาการสมวัย		๐	๑	๒	๓	
๓.๒.๑ ก	เด็กมีพัฒนาการสมวัยโดยรวม ๕ ด้าน (คัดกรองตามช่วงอายุ)				✓	๑๘
๓.๒.๒ ก	รายด้าน : เด็กมีพัฒนาการกล้ามเนื้อมัดใหญ่ (Gross Motor) (เฝ้าระวังตามช่วงอายุ)				✓	
๓.๒.๓ ก	รายด้าน : เด็กมีพัฒนาการด้านกล้ามเนื้อมัดเล็ก และสติปัญญา สมวัย				✓	
๓.๒.๔ ก	รายด้าน : เด็กมีพัฒนาการด้านการรับรู้และ เข้าใจภาษา (Receptive Language) (เฝ้าระวังตามช่วงอายุ)				✓	
๓.๒.๕ ก	รายด้าน : เด็กมีพัฒนาการการใช้ภาษาสมวัย (Expressive Language) (เฝ้าระวังตามช่วงอายุ)				✓	
๓.๒.๖ ก	รายด้าน : เด็กมีพัฒนาการการช่วยเหลือตนเองและการเข้า สังคม ( Personal Social) (เฝ้าระวังตามช่วงอายุ)				✓	
มาตรฐานด้านที่ ๓ ก มีคะแนน		๒๑ คะแนน				
มาตรฐานด้านที่ ๓ ก มีคะแนนรวม คิดเป็นร้อยละ = คะแนนรวม x ๑๐๐		๑๐๐.๐๐				
มาตรฐานด้านที่ ๓ ก มีจำนวนตัวบ่งชี้ ที่ต้อง		๐ ข้อ				

**มาตรฐานด้านที่ ๓ คุณภาพของเด็กปฐมวัย  
สำหรับเด็ก ๓ ปี - ๖ ปี (ก่อนเข้าประถมศึกษาปีที่ ๑)**

ตัวบ่งชี้มาตรฐาน		คะแนนการประเมิน				
<b>ตัวบ่งชี้ที่ ๓.๑ เด็กมีการเจริญเติบโตสมวัยและมีสุขนิสัยที่เหมาะสม</b>		๐	๑	๒	๓	รวม ๙
๓.๑.๑ ข	เด็กมีน้ำหนักตัวเหมาะสมกับวัย และสูงตีสมส่วน ซึ่งมีบันทึกเป็น				✓	
๓.๑.๒ ข	เด็กมีสุขนิสัยที่ดีในการดูแลสุขภาพตนเองตามวัย				✓	
๓.๑.๓ ข	เด็กมีสุขภาพช่องปากดี ไม่มีฟันผุ				✓	
<b>ตัวบ่งชี้ที่ ๓.๒ ข เด็กมีพัฒนาการสมวัย</b>		๐	๑	๒	๓	รวม ๓
๓.๒.๑ ข	เด็กมีพัฒนาการสมวัย ๕ ด้าน (คัดกรองตามช่วงอายุ)				✓	
<b>ตัวบ่งชี้ที่ ๓.๓ ข เด็กมีพัฒนาการด้านการเคลื่อนไหว</b>		๐	๑	๒	๓	รวม ๖
๓.๓.๑ ข	เด็กมีพัฒนาการด้านการใช้กล้ามเนื้อมัดใหญ่สามารถเคลื่อนไหวและทรงตัวได้วัยและทรงตัวได้ตามวัย				✓	
๓.๓.๒ ข	เด็กมีพัฒนาการด้านการใช้กล้ามเนื้อมัดเล็กและการประสานระหว่างตากับมือตามวัย				✓	
<b>ตัวบ่งชี้ที่ ๓.๔ ข เด็กมีพัฒนาการด้านอารมณ์ จิตใจ</b>		๐	๑	๒	๓	รวม ๙
๓.๔.๑ ข	เด็กแสดงออก ร่าเริง แจ่มใส รู้สึกมั่นคงปลอดภัยแสดงความรู้สึกที่ดีต่อตนเอง และผู้อื่นได้สมวัย				✓	
๓.๔.๒ ข	เด็กมีความสนใจและร่วมกิจกรรมต่างๆ อย่างสมวัย ซึ่งรวมการเล่นการทำงาน ศิลปะ ดนตรี กีฬา				✓	
๓.๔.๓ ข	เด็กสามารถอดทน รอคอย ควบคุมตนเอง ยับยั้ง ชังใจ ทำตามข้อตกลง คำนึงถึงความรู้สึกคนอื่น มีกาลเทศะ ปรับตัวเข้ากับ				✓	
<b>ตัวบ่งชี้ที่ ๓.๕ ข เด็กมีพัฒนาการด้านสติปัญญา เรียนรู้และสร้างสรรค์</b>		๐	๑	๒	๓	รวม ๑๕
๓.๕.๑ ข	เด็กบอกเกี่ยวกับตัวเด็ก บุคคล สถานที่แวดล้อมธรรมชาติ และสิ่งต่างๆ รอบตัวเด็ก ได้สมวัย				✓	
๓.๕.๒ ข	เด็กมีพื้นฐานด้านคณิตศาสตร์ สามารถสังเกต จำแนกและเปรียบเทียบ จำนวน มิติสัมพันธ์ (พื้นที่/ระยะ) เวลาได้สมวัย				✓	
๓.๕.๓ ข	เด็กสามารถคิดอย่างมีเหตุผล แก้ปัญหาได้สมวัย				✓	
๓.๕.๔ ข	เด็กมีจินตนาการ และความคิดสร้างสรรค์ ที่แสดงออกได้สมวัย				✓	
๓.๕.๕ ข	เด็กมีความพยายาม มุ่งมั่นตั้งใจทำกิจกรรมให้สำเร็จสมวัย				✓	

ตัวบ่งชี้มาตรฐาน		คะแนนการประเมิน				
ตัวบ่งชี้ที่ ๓.๖ ข เด็กมีพัฒนาการด้านภาษาและการสื่อสาร		๐	๑	๒	๓	รวม๑๒
๓.๖.๑ ข	เด็กสามารถ ฟัง พูด จับใจความ เล่า สนทนา และสื่อสารได้สมวัย				✓	
๓.๖.๒ ข	เด็กมีทักษะในการดูรูปภาพ สัญลักษณ์ การใช้หนังสือ รู้จักตัวอักษร การคิดเขียนคำ” และการอ่านเบื้องต้นได้สมวัยและตามลำดับพัฒนาการ				✓	
๓.๖.๓ ข	เด็กมีทักษะการวาด การขีดเขียนตามลำดับ ขั้นตอนพัฒนาการสมวัย นำไปสู่การขีดเขียนคำ ที่คุ้นเคยและสนใจ				✓	
๓.๖.๔ ข	เด็กมีทักษะในการสื่อสารอย่างเหมาะสมตามวัย โดยใช้ภาษาไทยเป็นหลักและมีความคุ้นเคยกับภาษาอื่นด้วย				✓	
ตัวบ่งชี้ที่ ๓.๗ ข เด็กมีพัฒนาการด้านสังคม คุณธรรมและวินัยและความเป็นพลเมืองดี		๐	๑	๒	๓	รวม๑๒
๓.๗.๑.ข	เด็กมีปฏิสัมพันธ์กับผู้อื่นได้อย่างสมวัยและแสดงออกถึงความแตกต่างระหว่างบุคคล				✓	
๓.๗.๒.ข	เด็กมีความเมตตา กรุณา มีวินัย ซื่อสัตย์รับผิดชอบต่อตนเองและมีค่านิยมที่พึงประสงค์สมวัย				✓	
๓.๗.๓.ข	เด็กสามารถเล่นและทำงานร่วมกับผู้อื่นเป็นกลุ่มเป็นได้ทั้งผู้นำและผู้ตามแก้ไขข้อขัดแย้งอย่างสร้างสรรค์				✓	
๓.๗.๔.ข	เด็กภาคภูมิใจที่เป็นสมาชิกที่ดีในครอบครัว ชุมชน สถานพัฒนาเด็กปฐมวัยและตระหนักถึงความเป็นพลเมืองดีของประเทศไทย และภูมิภาคอาเซียน				✓	
มาตรฐานด้านที่ ๓ ข มีคะแนน		๖๓ คะแนน				
มาตรฐานด้านที่ ๓ ก มีคะแนนรวม คิดเป็นร้อยละ = คะแนนรวม x ๑๐๐		๑๐๐				
มาตรฐานด้านที่ ๓ ก มีจำนวนตัวบ่งชี้ ที่ต้อง		๑ ข้อ				

สรุปผลการประเมินในภาพรวม

ผลรวมของร้อยละคะแนนเฉลี่ยรวมมาตรฐานทุก	ร้อยละ ๕๔.๖๓
ด้านมาตรฐานทุกด้าน มีจำนวนตัวบ่งชี้ที่ต้อง	๒ ข้อ
ปรับปรุงรวมระดับคุณภาพ	<input type="radio"/> A ดีมาก <input checked="" type="radio"/> B ดี ผ่านเกณฑ์ <input type="radio"/> C ขึ้นต้น ต้อง <input type="radio"/> D ปรับปรุง

ระดับคุณภาพ	เกณฑ์การพิจารณา	
	คะแนนเฉลี่ย	จำนวนข้อที่ต้องปรับปรุง
A ดีมาก	ร้อยละ ๘๐ ขึ้นไป	ไม่มี
B ดี	ร้อยละ ๖๐.๙๙-๗๙	๑-๗ ข้อ
C ผ่านเกณฑ์ขึ้นต้น	ร้อยละ ๔๐.๙๙-๕๙	๘-๑๕ ข้อ
D ต้องปรับปรุง	ต่ำกว่าร้อยละ ๔๐	๑๖ ข้อขึ้นไป

จุดเด่น

ศูนย์พัฒนาเด็กเล็กบ้านห้วยเสือเฒ่า ให้ความสำคัญกับการบริหารจัดการสถานพัฒนาเด็กปฐมวัยอย่างเป็นระบบ มีการจัดการเรียนการสอนในระดับก่อนอนุบาลและระดับอนุบาลซึ่งเป็นรากฐานสำคัญ มีวัสดุอุปกรณ์ต่างๆ ที่เหมาะสม ชุมชนมีส่วนร่วมในการพัฒนาศูนย์พัฒนาเด็กเล็กเด็กในศูนย์พัฒนาเด็กเล็กบ้านห้วยเสือเฒ่า เจริญเติบโตสมวัย มีสุขภาพร่างกาย และอารมณ์ จิตใจที่ดี หน้าตายิ้มแย้มแจ่มใส ปฏิบัติกิจวัตรประจำวันได้ด้วยตนเอง รู้จักดูแลตนเองให้มีความปลอดภัย และทำกิจกรรมร่วมกับผู้อื่นอย่างมีความสุข ศูนย์พัฒนาเด็กเล็กจัดกิจกรรมและพัฒนาการเด็กให้ตรงตามคุณลักษณะที่พึงประสงค์ตามช่วงวัยเด็กในศูนย์พัฒนาเด็กเล็กบ้านห้วยเสือเฒ่า มีการเจริญเติบโตและพัฒนาการสมวัยน้ำหนัก ส่วนสูงตามเกณฑ์มาตรฐานกรมอนามัย มีสุขภาพอนามัยสุขนิสัยที่ดีมีระเบียบวินัย มีพัฒนาการทางอารมณ์เหมาะสมกับวัย มีพัฒนาการด้านสังคม ช่วยเหลือตนเอง เด็กมีความสนใจเรียนรู้สิ่งรอบตัว สามารถสื่อสารทางภาษาเหมาะสมกับวัย และทำกิจกรรมร่วมกับผู้อื่นอย่างมีความสุข ศูนย์พัฒนาให้เด็กมีคุณลักษณะที่พึงประสงค์ตามช่วงวัย

จุดควรพัฒนา

จัดให้มีโครงการจัดระบบรับเหตุฉุกเฉิน ป้องกันอัคคีภัย/ ภัยพิบัติตามความเสี่ยงของพื้นที่

๒. ส่งเสริมให้มีการนิเทศกำกับและประเมินผลการบริหารจัดการที่เหมาะสมเป็นระบบและต่อเนื่อง

๔. จัดตั้งงบประมาณในการซ่อมแซมอาคารสถานที่

แผนการพัฒนาคุณภาพเพื่อยกระดับคุณภาพมาตรฐานให้สูงขึ้น

๑. สรางความตระหนักและรับผิดชอบต่อนโยบาย เป้าหมาย และ มาตรฐานการศึกษา สร้างวัฒนธรรมและค่านิยมที่มุ่งเน้นคุณภาพและ การปันวิสัยทัศน์รวม (Share Value)



๒.เพิ่มศักยภาพของคณะกรรมการบริหาร ครูและบุคลากรให้เป็นผู้นำทางวิชาการ และเป็นผู้นำการเปลี่ยนแปลง ดูแลช่วยเหลือและส่งเสริมให้มีขวัญกำลังใจในการ ปฏิบัติงาน

**แนวทางการพัฒนาสถานศึกษาในอนาคต**

-ผู้เรียนได้รับโอกาสให้เขาถึงการเรียนรู้ที่มีคุณภาพอย่างทั่วถึงและ เสมอภาค เป็นคนดี คนเก่ง มีความสุข ภาควุมี่ใจในความเปนไทย ยึดมั่นในการ ปกครองระบอบประชาธิปไตยอันมีพระมหากษัตริย์ทรงเปนประมุข

**ความต้องการและการช่วยเหลือ**

ให้ทางหน่วยงานต้นสังกัด สนับสนุนงบกานปรับปรุงซ่อมแซมอาคาร และปรับภูมิทัศน์รอบศูนย์พัฒนาเด็กเล

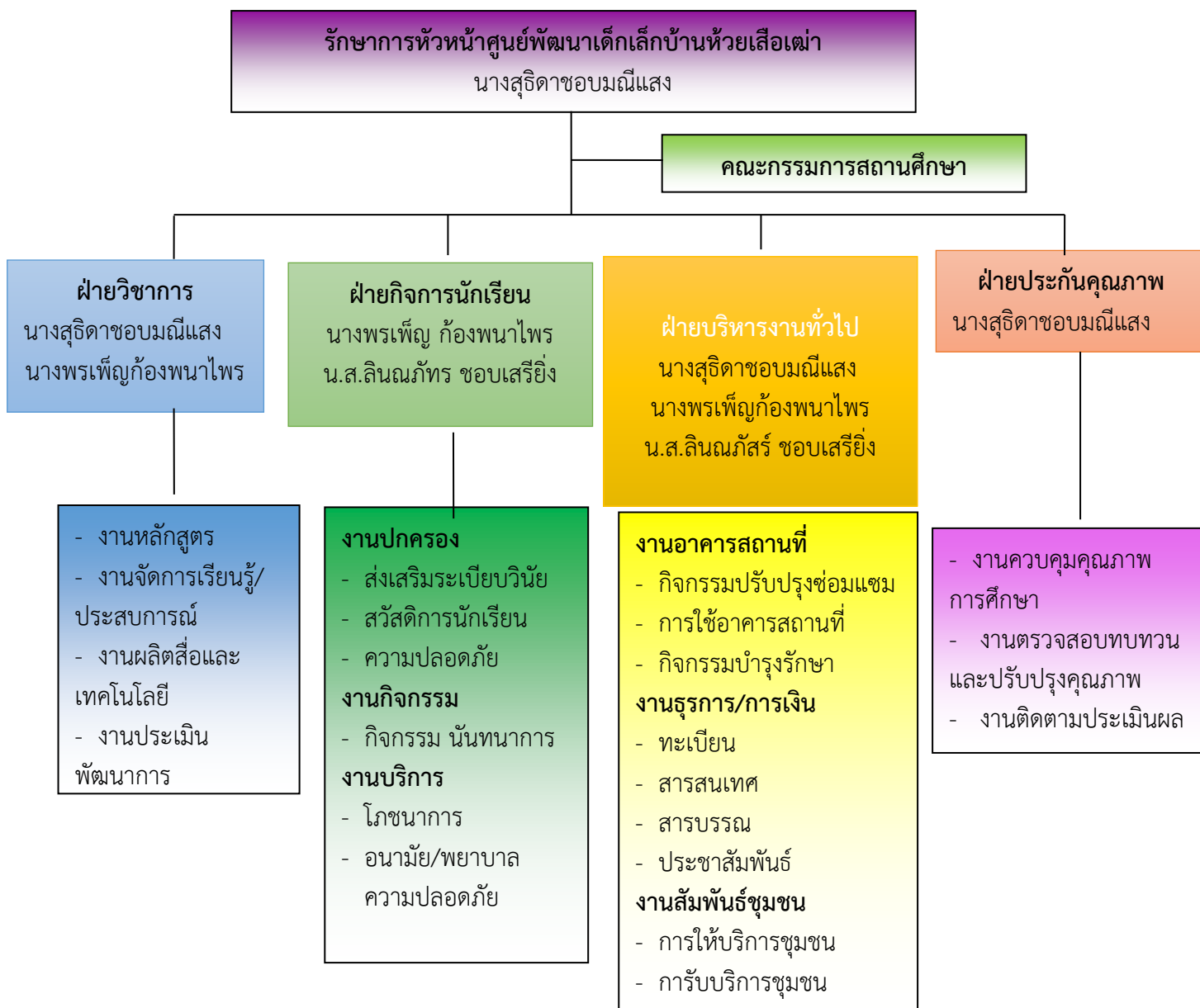
**ส่วนที่ ๒**  
**สภาพการดำเนินงานของสถานศึกษา**

**๑. การบริหารจัดการศึกษา**

ศูนย์พัฒนาเด็กเล็กบ้านห้วยเสือเฒ่า ได้จัดแบ่งโครงสร้างการบริหารงานเป็น ๔ ฝ่าย โดยแบ่งเป็น ฝ่ายวิชาการ , ฝ่ายกิจการนักเรียน , ฝ่ายบริหารงานทั่วไป,ฝ่ายคุณภาพผู้บริหารยึดหลักการบริหาร/เทคนิคการบริหารแบบการพัฒนาตามกระบวนการ PDCA เป็นการดำเนินการตามแผน ประกอบด้วยการมีโครงสร้างรองรับการดำเนินการ,SBM เป็นการบริหารสถานศึกษาโดยมีชุมชนมีส่วนร่วม

**โครงสร้างการบริหารงานศูนย์พัฒนาเด็กเล็กบ้านห้วยเสือเฒ่า**

**แผนภูมิโครงสร้างการบริหารงานศูนย์พัฒนาเด็กเล็กบ้านห้วยเสือเฒ่า**



## ๒. วิสัยทัศน์ พันธกิจ ยุทธศาสตร์ กลยุทธ์ จุดมุ่งหมายเพื่อการพัฒนา อัตลักษณ์ และเอกลักษณ์ของสถานศึกษา

### วิสัยทัศน์

ส่งเสริมพัฒนาการเด็ก พละนามัยสมบูรณ์ สืบสานภูมิปัญญา รักษาวัฒนธรรม

### พันธกิจ

๑. พัฒนาความพร้อมของเด็กทุกด้าน
๒. พัฒนาครูและบุคลากรทางการศึกษาให้มีศักยภาพ
๓. การพัฒนาศาสนาวัฒนธรรม จารีตประเพณีภูมิปัญญาท้องถิ่นและสิ่งแวดล้อม
๔. การพัฒนาการบริหารจัดการและพัฒนาองค์กรเครือข่าย

### เป้าประสงค์ ตามแผนพัฒนาการศึกษา

๑. นักเรียนมีความพร้อมตามพัฒนาการ ๔ ด้าน เหมาะสมกับวัย
๒. ครูบุคลากรมีความรู้ มีคุณธรรม จริยธรรม เป็นแบบอย่างที่ดี
๓. นักเรียนมีคุณธรรม จริยธรรม และคุณลักษณะที่พึงประสงค์ ดำเนินชีวิตตามหลักเศรษฐกิจพอเพียง
๔. เครือข่ายเข้ามามีส่วนร่วมในการจัดการศึกษา ให้สอดคล้องกับความต้องการของท้องถิ่น

### อัตลักษณ์ของสถานศึกษา

“ไหว้วาม”

### เอกลักษณ์ของสถานศึกษา

“มุ่งพัฒนาความพร้อม คู่คุณธรรม สืบสานภูมิปัญญา รักษาวัฒนธรรม การแต่งกายชนเผ่า”

**ยุทธศาสตร์และกลยุทธ์**

ยุทธศาสตร์	กลยุทธ์	ผู้รับผิดชอบ
๑. พัฒนาความพร้อมของเด็กทุกด้าน	๑.๑ ส่งเสริมกิจกรรมพัฒนาเด็กด้านร่างกาย ๑.๒ ส่งเสริมกิจกรรมพัฒนาเด็กด้านจิตใจ อารมณ์ ๑.๓ ส่งเสริมกิจกรรมพัฒนาเด็กด้านสังคม ๑.๔ ส่งเสริมกิจกรรมพัฒนาเด็กด้านสติปัญญา	อบต./ศพด.
ยุทธศาสตร์	กลยุทธ์	ผู้รับผิดชอบ
๒. พัฒนาครูและบุคลากรทางการศึกษาให้มีศักยภาพ	๒.๑ ส่งเสริมการเข้ารับการอบรม สัมมนา เพื่อพัฒนาศักยภาพ ๒.๒ ส่งเสริมด้านคุณธรรม จริยธรรม และจรรยาบรรณ ๒.๓ เสริมสร้างแรงจูงใจในการปฏิบัติหน้าที่	อบต./ศพด.
ยุทธศาสตร์	กลยุทธ์	ผู้รับผิดชอบ
๓. การพัฒนาศาสนา วัฒนธรรม จารีตประเพณีภูมิปัญญาท้องถิ่นและสิ่งแวดล้อม	๓.๑ ส่งเสริมกิจกรรมทำนุบำรุงศาสนา ๓.๒ ส่งเสริมการอนุรักษ์วัฒนธรรม ประเพณี ๓.๓ ส่งเสริมการสืบสานวัฒนธรรมท้องถิ่น ๓.๔ ส่งเสริมการปลูกจิตสำนึกด้านสิ่งแวดล้อม	อบต./ศพด.
ยุทธศาสตร์	กลยุทธ์	ผู้รับผิดชอบ
๔. การพัฒนาการบริหารจัดการและพัฒนาองค์กรเครือข่าย	๔.๑ การพัฒนาระบบการบริหารงานวิชาการ ๔.๒ การพัฒนาระบบการบริการ ๔.๓ การพัฒนาและปรับปรุงอาคารสถานที่ตลอดจนภูมิทัศน์ ๔.๔ การพัฒนาองค์กรเครือข่ายความร่วมมือทั้งในและนอกพื้นที่	อบต./ศพด. สปสช./ศพด.

### ๓. มาตรฐานการศึกษาของสถานศึกษา

#### ๑. ผลการประเมินคุณภาพตามมาตรฐานการประกันคุณภาพภายในสถานศึกษา

มาตรฐาน/ตัวบ่งชี้/ตัวบ่งชี้ย่อย	ผลการประเมิน	
	คะแนน	ระดับคุณภาพ
<b>มาตรฐานด้านที่ ๑ การบริหารจัดการสถานพัฒนาเด็กปฐมวัย</b>	<b>๗๘</b>	
<b>ตัวบ่งชี้ที่ ๑.๑ การบริหารจัดการอย่างเป็นระบบ</b>	<b>๙</b>	
๑.๑.๑ บริหารจัดการสถานพัฒนาเด็กปฐมวัยอย่างเป็นระบบ	๓	ดีมาก
๑.๑.๒ บริหารหลักสูตรสถานพัฒนาเด็กปฐมวัย	๓	ดีมาก
๑.๑.๓ บริหารจัดการข้อมูลอย่างเป็นระบบ	๓	ดีมาก
<b>ตัวบ่งชี้ที่ ๑.๒ การบริหารจัดการบุคลากรทุกประเภทตามหน่วยงานต้นสังกัด</b>	<b>๑๒</b>	
๑.๒.๑ บริหารจัดการบุคลากรอย่างเป็นระบบ	๓	ดีมาก
๑.๒.๒ ผู้บริหารสถานพัฒนาเด็กปฐมวัย/หัวหน้าระดับปฐมวัย/ผู้ดำเนินกิจการ มีคุณวุฒิ/คุณสมบัติเหมาะสม และบริหารงานอย่างมีประสิทธิภาพ	๓	ดีมาก
๑.๒.๓ ครู/ผู้ดูแลเด็กที่ทำหน้าที่หลักในการดูแลและพัฒนาเด็กปฐมวัย มีวุฒิการศึกษา/คุณสมบัติเหมาะสม	๓	ดีมาก
๑.๒.๔ บริหารบุคลากรจัดอัตราส่วนของครู/ผู้ดูแลเด็กอย่างเหมาะสมพอเพียงต่อจำนวนเด็กในแต่ละกลุ่มอายุ	๓	ดีมาก
<b>ตัวบ่งชี้ที่ ๑.๓ การบริหารจัดการสภาพแวดล้อมเพื่อความปลอดภัย</b>	<b>๒๔</b>	
๑.๓.๑ บริหารจัดการด้านสภาพแวดล้อมเพื่อความปลอดภัยอย่างเป็นระบบ	๓	ดีมาก
โครงสร้างและตัวอาคารมั่นคง ตั้งอยู่ในบริเวณและสภาพแวดล้อมที่ปลอดภัย		ดีมาก
๑.๓.๒ จัดการความปลอดภัยของพื้นที่เล่น/สนามเด็กเล่น และ สภาพแวดล้อมภายนอกอาคาร	๓	ดีมาก
๑.๓.๓ จัดการสภาพแวดล้อมภายในอาคาร ครุภัณฑ์ อุปกรณ์ เครื่องใช้ให้ปลอดภัยเหมาะสมกับการใช้งานและเพียงพอ	๓	ดีมาก
๑.๓.๔ จัดให้มีของเล่นที่ปลอดภัยได้มาตรฐาน มีจำนวนเพียงพอ สะอาดเหมาะสมกับระดับพัฒนาการของเด็ก	๓	ดีมาก
๑.๓.๕ ส่งเสริมให้เด็กปฐมวัยเดินทางอย่างปลอดภัย	๓	ดีมาก
๑.๓.๖ จัดให้มีระบบป้องกันภัยจากบุคคลทั้งภายในและภายนอก สถานพัฒนาเด็กปฐมวัย	๓	ดีมาก
๑.๓.๗ จัดให้มีระบบรับเหตุฉุกเฉิน ป้องกันอัคคีภัย/ ภัยพิบัติตามความเสี่ยงของพื้นที่	๓	ดีมาก
๑.๓.๘ จัดให้มีระบบรับเหตุฉุกเฉิน ป้องกันอัคคีภัย/ ภัยพิบัติตามความเสี่ยงของพื้นที่	๓	ดีมาก

<b>ตัวบ่งชี้ที่ ๑.๔ การจัดการเพื่อส่งเสริมสุขภาพและการเรียนรู้</b>	<b>๒๑</b>	
๑.๔.๑ มีการจัดการเพื่อส่งเสริมสุขภาพ เฝ้าระวังการเจริญเติบโตของเด็ก และดูแลการเจ็บป่วยเบื้องต้น	๓	ดีมาก
๑.๔.๒ มีแผนและดำเนินการตรวจสอบอนามัยประจำวัน ตรวจสอบสุขภาพประจำปี และป้องกันควบคุมโรคติดต่อ	๓	ดีมาก
๑.๔.๓ อาคารต้องมีพื้นที่ใช้สอยเป็นสัดส่วนตามกิจกรรมประจำวันของเด็กที่เหมาะสมตามช่วงวัย และการใช้ประโยชน์	๓	ดีมาก
๑.๔.๓ จัดให้มีพื้นที่/มุมประสบการณ์ และแหล่งเรียนรู้ในห้องเรียน และนอกห้องเรียน	๓	ดีมาก
๑.๔.๓ จัดบริเวณห้องน้ำ ห้องส้วม ที่แปร่งพื้น/ล้างมือให้เพียงพอ สะอาดปลอดภัย และเหมาะสมกับการใช้งานของเด็ก	๓	ดีมาก
๑.๔.๔ จัดการระบบสุขาภิบาลที่มีประสิทธิภาพ ครอบคลุมสถานที่ปรุงประกอบอาหาร น้ำดื่ม น้ำใช้ กำจัดขยะ สิ่งปฏิกูล และ พาหะนำโรค	๓	ดีมาก
๑.๔.๕ จัดอุปกรณ์ภาชนะและเครื่องใช้ส่วนตัวให้เพียงพอกับการใช้งานของเด็กทุกคน และดูแลความสะอาดและปลอดภัยอย่างสม่ำเสมอ	๓	ดีมาก
๑.๔.๖ จัดการระบบสุขาภิบาลที่มีประสิทธิภาพ ครอบคลุมสถานที่ปรุงประกอบอาหาร น้ำดื่ม น้ำใช้ กำจัดขยะ สิ่งปฏิกูล และ พาหะนำโรค	๓	ดีมาก
๑.๔.๗ จัดอุปกรณ์ภาชนะและเครื่องใช้ส่วนตัวให้เพียงพอกับการใช้งานของเด็กทุกคน และดูแลความสะอาดและปลอดภัยอย่างสม่ำเสมอ	๓	ดีมาก
<b>ตัวบ่งชี้ที่ ๑.๕ การส่งเสริมการมีส่วนร่วมของครอบครัวและชุมชน</b>	<b>๑๒</b>	
๑.๕.๑ มีการสื่อสารเพื่อสร้างความสัมพันธ์และความเข้าใจอันดี ระหว่างพ่อแม่ / ผู้ปกครอง กับสถานพัฒนาเด็กปฐมวัย เกี่ยวกับตัวเด็กและการดำเนินงานของสถานพัฒนาเด็กปฐมวัย	๓	ดีมาก
๑.๕.๒ การจัดกิจกรรมที่พ่อแม่/ผู้ปกครอง/ครอบครัว และชุมชน มีส่วนร่วม	๓	ดีมาก
๑.๕.๓ ดำเนินงานให้สถานพัฒนาเด็กปฐมวัยเป็นแหล่งเรียนรู้แก่ชุมชนในเรื่องการพัฒนาเด็กปฐมวัย	๓	ดีมาก
๑.๕.๔ มีคณะกรรมการสถานพัฒนาเด็กปฐมวัย	๓	ดีมาก

## มาตรฐานด้านที่ ๑ การบริหารจัดการสถานพัฒนาเด็กปฐมวัย

### ระดับคุณภาพ ดี

#### วิธีการดำเนินการ

ศูนย์พัฒนาเด็กเล็กบ้านห้วยเสือเต่าได้จัดทำแผนบริหารจัดการสถานพัฒนาเด็กปฐมวัยปฏิบัติตามแผนการบริหาร จัดทำหลักสูตรปฐมวัยที่สอดคล้องกับหลักสูตรการศึกษานำหลักสูตรการศึกษาปฐมวัยมีการรวบรวมและจัดเก็บข้อมูลในการบริหารจัดการนำข้อมูลที่จัดเก็บไปใช้ประโยชน์มีการจัดการบริหารข้อมูลที่เป็นระบบอย่างครบถ้วนและเป็นปัจจุบัน ด้านบริหารจัดการบุคลากรมีกระบวนการคัดเลือกโดยคำนึงถึงสุขภาพจิต ไม่ใช้สารเสพติดมีวุฒิทางการศึกษาไม่ต่ำกว่าปริญญาตรีสาขาวิชาเอกการศึกษาปฐมวัย ศูนย์พัฒนาเด็กเล็กบ้านห้วยเสือเต่า ได้ทราบสภาพปัญหาผลการจัดการศึกษาที่ผ่านมา มีการประชุมครู คณะกรรมการศูนย์พัฒนาเด็กเล็ก เพื่อวางแผนร่วมกันในกำหนดกลยุทธ์ในการจัดการศึกษาของสถานศึกษาเพื่อพัฒนาผู้เรียนมีการปรับแผนพัฒนาการศึกษา แผนปฏิบัติการประจำปีที่สอดคล้องกับสภาพปัญหาความต้องการพัฒนา พร้อมทั้งจัดหาทรัพยากรจัดสรรงบประมาณมอบหมายงานให้ผู้รับผิดชอบดำเนินการพัฒนาแผนงานเพื่อให้บรรลุเป้าหมายที่กำหนดไว้

#### ผลการดำเนินงาน

๑. สถานศึกษามีการจัดการอย่างเป็นระบบ มีการปรับปรุงพัฒนาหลักสูตรที่สอดคล้องกับสภาพบริบทในพื้นที่

๒. แผนพัฒนาการศึกษา แผนปฏิบัติการประจำปีสอดคล้องกับการพัฒนาผู้เรียน มีการพัฒนาครูและบุคลากรทางการศึกษาให้มีความรู้ความเชี่ยวชาญตามมาตรฐานตำแหน่งข้อมูลสารสนเทศมีความถูกต้อง ครบถ้วนทันสมัย นำไปประยุกต์ใช้ได้มีการดำเนินการอย่างเป็นระบบและมีกิจกรรมจัดสภาพแวดล้อมที่กระตุ้นผู้เรียนให้ได้เรียนรู้

#### ข้อมูล หลักฐาน เอกสารเชิงประจักษ์ที่สนับสนุนผลการประเมินตนเอง

๑. หลักสูตรสถานศึกษา ๒๕๖๕
๒. แผนพัฒนาการศึกษาห้าปี พ.ศ. ๒๕๖๑-๒๕๖๕
๓. แผนปฏิบัติการประจำปี ๒๕๖๕
๔. แผนผังโครงสร้างบุคคล
๕. ทะเบียนเด็ก
๖. ผลการดำเนินโครงการ กิจกรรมต่างๆ

#### จุดเด่น

ศูนย์พัฒนาเด็กเล็กบ้านห้วยเสือเต่าให้ความสำคัญกับการบริหารจัดการสถานพัฒนาเด็กปฐมวัยอย่างเป็นระบบ มีการจัดการเรียนการสอนในระดับก่อนอนุบาลและระดับอนุบาลซึ่งเป็นรากฐานสำคัญ มีวัสดุอุปกรณ์ต่างๆ ที่เหมาะสม

#### จุดที่ควรพัฒนา

๑. ควรตั้งงบประมาณสนับสนุนซ่อมแซม
๒. เปิดโอกาสให้ผู้ปกครองได้มีส่วนร่วมในการบริหารจัดการสถานศึกษาเพื่อพัฒนาผู้เรียน
๓. ส่งเสริมให้มีการนิเทศกำกับและประเมินผลการบริหารจัดการที่เหมาะสมเป็นระบบและต่อเนื่อง
๔. สร้างเครือข่ายความร่วมมือของผู้มีส่วนร่วมเกี่ยวข้องในการบริหารจัดการให้มีความเข้มแข็งมีส่วนร่วม และขับเคลื่อนคุณภาพการบริหารจัดการ

มาตรฐาน/ตัวบ่งชี้/ตัวบ่งชี้ย่อย	ผลการประเมิน	
	คะแนน	ระดับคุณภาพ
มาตรฐานด้านที่ ๒ ครู/ผู้ดูแลเด็ก และให้การดูแล จัดประสบการณ์การเรียนรู้ และการเล่น เพื่อพัฒนาเด็กปฐมวัย	๖๐	
<b>ตัวบ่งชี้ที่ ๒.๑ การดูแลและพัฒนาเด็กอย่างรอบด้าน</b>	๑๕	
๒.๑.๑ มีแผนการจัดประสบการณ์การเรียนรู้ที่สอดคล้องกับหลักสูตรการศึกษาปฐมวัย มีการดำเนินงานและประเมินผล	๓	ดีมาก
๒.๑.๒ จัดพื้นที่/ มุมประสบการณ์การเรียนรู้และการเล่นที่เหมาะสมอย่างหลากหลาย	๓	ดีมาก
๒.๑.๓ จัดกิจกรรมส่งเสริมพัฒนาการทุกด้านอย่างบูรณาการตามธรรมชาติของเด็กที่เรียนรู้ด้วยประสาทสัมผัส ลงมือทำ ปฏิสัมพันธ์ และการเล่น	๓	ดีมาก
๒.๑.๔ เลือกใช้สื่อ/อุปกรณ์ เทคโนโลยี เครื่องเล่นและจัดสภาพแวดล้อม ภายใน-ภายนอก แหล่งเรียนรู้ที่เพียงพอ เหมาะสม ปลอดภัย	๓	ดีมาก
๒.๑.๕ เผื่อระวังติดตามพัฒนาการเด็กรายบุคคลเป็นระยะ เพื่อใช้ผลในการจัดกิจกรรมพัฒนาเด็กทุกคนให้เต็มตามศักยภาพ	๓	ดีมาก
<b>ตัวบ่งชี้ ๒.๒ การส่งเสริมพัฒนาการด้านร่างกายและดูแลสุขภาพ</b>	๑๕	
๒.๒.๑ ให้เด็กอายุ ๖ เดือนขึ้นไป รับประทานอาหารที่ครบถ้วนในปริมาณที่เพียงพอ และส่งเสริมพฤติกรรมการกินที่เหมาะสม	๓	ดีมาก
๒.๒.๒ จัดกิจกรรมให้เด็กได้ลงมือปฏิบัติอย่างถูกต้องเหมาะสมในการดูแลสุขภาพความปลอดภัยในชีวิตประจำวัน	๓	ดีมาก
๒.๒.๓ ตรวจสอบสุขภาพอนามัยของเด็กประจำวัน ความสะอาดของร่างกาย ฟันและช่องปากเพื่อคัดกรองโรคและการบาดเจ็บ	๓	ดีมาก
๒.๒.๔ เผื่อระวังติดตามการเจริญเติบโตของเด็กเป็นรายบุคคล บันทึกผลภาวะโภชนาการอย่างต่อเนื่อง	๓	ดีมาก
๒.๒.๕ จัดให้มีการตรวจสุขภาพร่างกาย ฟันและช่องปาก สายตา หู ตามกำหนด	๓	ดีมาก
<b>ตัวบ่งชี้ที่ ๒.๓ การส่งเสริมพัฒนาการด้านสติปัญญา ภาษาและการสื่อสาร</b>	๑๕	
๒.๓.๑ จัดกิจกรรมส่งเสริมให้เด็กได้สังเกต สัมผัส ลองทำ คิดตั้งคำถาม สืบเสาะหาความรู้ แก้ปัญหา จินตนาการ คิดสร้างสรรค์ โดยยอมรับความคิดและผลงานที่แตกต่าง	๓	ดีมาก
๒.๓.๒ จัดกิจกรรมและประสบการณ์ทางภาษาที่มีความหมายต่อเด็ก เพื่อการสื่อสาร อย่างหลากหลาย ฟัง ฟัง พูด ถาม ตอบ เล่าและสนทนาตามลำดับขั้นตอนพัฒนาการ	๓	ดีมาก
๒.๓.๓ จัดกิจกรรมปลูกฝังให้เด็กมีนิสัยรักการอ่านให้เด็กมีทักษะการดูภาพ ฟัง เรื่องราว พูด เล่า อ่าน วาด/เขียน เบื้องต้น ตามลำดับพัฒนาการ โดยครู/ ผู้ดูแลเด็กเป็นตัวอย่างของการพูด และการอ่านที่ถูกต้อง	๓	ดีมาก
๒.๓.๔ จัดให้เด็กมีประสบการณ์เรียนรู้เกี่ยวกับตัวเด็ก บุคคล สิ่งต่าง ๆ สถานที่ และธรรมชาติรอบตัวด้วยวิธีการที่เหมาะสมกับ	๓	ดีมาก



๒.๓.๕ จัดกิจกรรมเสริมประสบการณ์ด้านคณิตศาสตร์และวิทยาศาสตร์เบื้องต้นตามวัย โดยเด็กเรียนรู้ประสาทสัมผัส และลงมือปฏิบัติด้วยตนเอง	๓	ดีมาก
มาตรฐาน/ตัวบ่งชี้/ตัวบ่งชี้ย่อย	ผลการประเมิน	
	คะแนน	ระดับคุณภาพ
ตัวบ่งชี้ที่ ๒.๔ การส่งเสริมพัฒนาการด้านอารมณ์ จิตใจ-สังคม ปฏิสัมพันธ์และความเป็นพลเมืองดี	๙	
๒.๔.๑ สร้างความสัมพันธ์ที่ดีและมั่นคง ระหว่างผู้ใหญ่กับเด็ก จัดกิจกรรมสร้างเสริมความสัมพันธ์ที่ดีระหว่างเด็กกับเด็ก และการแก้ไขข้อขัดแย้งอย่างสร้างสรรค์	๓	ดีมาก
๒.๔.๒ จัดกิจกรรมส่งเสริมให้เด็กมีความสุข แจ่มใส ร่าเริง มีความรู้สึกดีต่อตนเอง แสดงออกด้านอารมณ์โดยผ่านการเคลื่อนไหวร่างกาย ศิลปะ ดนตรี ตามความสนใจและความถนัด	๓	ดีมาก
๒.๔.๓ จัดกิจกรรมและประสบการณ์ ปฏิสัมพันธ์ให้เด็กใฝ่ดี มีวินัย ซื่อสัตย์ รู้จักสิทธิและหน้าที่รับผิดชอบของพลเมืองดีรักครอบครัว โรงเรียน ชุมชนและประเทศชาติด้วยวิธีที่เหมาะสมกับวัยและพัฒนาการ	๓	ดีมาก
ตัวบ่งชี้ที่ ๒.๕ การส่งเสริมเด็กในระยะเปลี่ยนผ่านให้ปรับตัวสู่การเชื่อมต่อในชั้นถัดไป	๖	
๒.๕.๑ จัดกิจกรรมกับผู้ปกครองให้เตรียมเด็กก่อนจากบ้านเข้าสู่สถานพัฒนาเด็กปฐมวัย/โรงเรียน และจัดกิจกรรมช่วงปฐมนิเทศให้เด็กปรับตัวในบรรยากาศที่เป็นมิตร	๓	ดีมาก
๒.๕.๒ กิจกรรมส่งเสริมการปรับตัวก่อนเข้ารับการศึกษาในระดับที่สูงขึ้นแต่ละชั้น จนถึงการเป็นนักเรียนระดับชั้นประถมศึกษาปีที่ ๑	๓	ดีมาก

## มาตรฐานด้านที่ ๒ ครู/ผู้ดูแลเด็กให้การดูแล และจัดประสบการณ์การเรียนรู้และการเล่น เพื่อพัฒนาเด็กปฐมวัย

### ระดับคุณภาพ ดี

#### วิธีการดำเนินการ

ศูนย์พัฒนาเด็กเล็กบ้านห้วยเสือเฒ่ามีกระบวนการพัฒนาผู้เรียนด้วยวิธีที่หลากหลาย ครูจัดการเรียนรู้ให้เป็นไปตามศักยภาพของผู้เรียนและเป็นไปตามมาตรฐานและตัวชี้วัดของหลักสูตรสถานศึกษา มีการออกแบบการจัดการเรียนรู้ที่เหมาะสมกับผู้เรียน โดยบูรณาการสาระการเรียนรู้เป็นสื่อกลางในการจัด ประสบการณ์การเรียนรู้ให้กับเด็ก เพื่อส่งเสริมพัฒนาการเด็กทุกด้าน ให้เป็นไปตามจุดหมายของหลักสูตรที่กำหนด สาระการเรียนรู้ประกอบด้วย ประสบการณ์สำคัญ และสาระที่ควรเรียนรู้ จัดการเรียนการสอนให้มีแหล่งเรียนรู้ครุร่วมกัน กำหนดแผนจัดประสบการณ์การเรียนรู้การวัดและประเมินผลแบบบูรณาการครูเน้นเล่นเพื่อพัฒนาเด็ก นอกจากนี้ศูนย์พัฒนาเด็กเล็กบ้านห้วยเสือเฒ่าได้มีการดำเนินการเพื่อพัฒนาทักษะชีวิตของผู้เรียนเพื่อให้อยู่ในสังคมได้อย่างมีความสุขพัฒนาด้านคุณธรรมจริยธรรม วินัยปลอดภัย โต้ไปไม่โกงจัดกิจกรรมการพัฒนาให้เหมาะสมกับวัยพัฒนาคุณธรรมตามหลักสูตรโต้ไปไม่โกงให้ผู้เรียนมีความซื่อสัตย์ มีการจัดกิจกรรมให้มีความสมดุลระหว่างผู้เริ่มกับที่เด็กริเริ่ม ทั้งในห้องนอกห้อง ให้เด็กทำงานคนเดียวกับทำเป็นกลุ่มจัดกิจกรรมข้อตกลงที่กำหนดไว้กับเด็กทำกิจกรรมตามอิสระ

#### ผลการดำเนินงาน

ด้านผลสัมฤทธิ์เด็กสามารถทำงานร่วมกับผู้อื่นได้อย่างอิสระภายใต้ข้อตกลงที่กำหนดไว้กับเด็ก กล้าแสดงออก และกล้าแสดงความคิดเห็นอย่างสร้างสรรค์เลือกรับประทานอาหารที่สะอาด และมีประโยชน์ รักการออกกำลังกายอย่างระมัดระวังตัวเองให้ปลอดภัยไม่เกิดอันตราย

#### ข้อมูล หลักฐาน เอกสารเชิงประจักษ์ที่สนับสนุนผลการประเมินตนเอง

๑. แผนจัดประสบการณ์การเรียนรู้
๒. บันทึกพัฒนาการทั้ง ๔ ด้าน
๓. สื่อ, ทะเบียนใช้สื่อ
๔. แบบเฝ้าระวังพัฒนาการเด็ก DSPM
๕. สมุดรายงานประจำตัวเด็ก แฟ้มสะสมผลงานเด็ก
๖. แบบบันทึกสังเกตพฤติกรรม
๗. ข้อตกลงของห้องเรียน
๘. แฟ้มสะสมผลงานเด็ก
๙. บันทึกการแปร่งฟัน
๑๐. บอร์ดข่าวสารผู้ปกครอง

#### จุดเด่น

เด็กในศูนย์พัฒนาเด็กเล็กบ้านห้วยเสือเฒ่าเจริญเติบโตสมวัย มีสุขภาพร่างกายและจิตใจที่ดี หน้าตายิ้มแย้มแจ่มใส ปฏิบัติกิจวัตรประจำวันได้ด้วยตนเอง รู้จักดูแลตนเองให้มีความปลอดภัย และทำกิจกรรมร่วมกับผู้อื่นอย่างมีความสุข ศูนย์พัฒนาให้เด็กมีคุณลักษณะที่พึงประสงค์ตามช่วงวัย

#### จุดที่ควรพัฒนา

พัฒนาให้มีสภาพแวดล้อมที่ดี และส่งเสริมให้เด็กเป็นเด็กดีด้วยกิจกรรม คุณธรรม เรื่องการรับประทานอาหาร การวางรองเท้า การเข้าแถว การเล่นของเล่นให้ถูก

มาตรฐานด้านที่ ๓ คุณภาพของเด็กปฐมวัย

มาตรฐาน/ตัวบ่งชี้/ตัวบ่งชี้ย่อย	ผลการประเมิน	
	คะแนน	ระดับคุณภาพ
<b>มาตรฐานด้านที่ ๓ คุณภาพของเด็กปฐมวัย สำหรับเด็กแรกเกิด อายุ ๒ ปี (๒ ปี ๑๑ เดือน ๒๙ วัน)</b>	<b>๒๑</b>	
<b>ตัวบ่งชี้ที่ ๓.๑ ก เด็กมีการเจริญเติบโตสมวัย</b>		
๓.๑.๑ เด็กมีน้ำหนักตัวเหมาะสมกับวัยและสูงตีสมส่วน ซึ่งมีบันทึกเป็นรายบุคคล	๓	ดีมาก
<b>ตัวบ่งชี้ที่ ๓.๒ ก เด็กมีพัฒนาการสมวัย</b>	<b>๑๘</b>	
เด็กมีพัฒนาการสมวัยโดยรวม ๕ ด้าน (คัดกรองตามช่วงอายุ)	๓	ดีมาก
รายด้าน : เด็กมีพัฒนาการกล้ามเนื้อมัดใหญ่ (Gross Motor) (เฝ้าระวังตามช่วงอายุ)	๓	ดีมาก
รายด้าน : เด็กมีพัฒนาการด้านกล้ามเนื้อมัดเล็ก และสติปัญญาสมวัย (Fine Motor Adaptive) (เฝ้าระวังตามช่วงอายุ)	๓	ดีมาก
รายด้าน : เด็กมีพัฒนาการด้านการรับรู้และ เข้าใจภาษา (Receptive Language) (เฝ้าระวังตามช่วงอายุ)	๓	ดีมาก
รายด้าน : เด็กมีพัฒนาการการใช้ภาษาสมวัย (Expressive Language) (เฝ้าระวังตามช่วงอายุ)	๓	ดีมาก
รายด้าน : เด็กมีพัฒนาการการช่วยเหลือตนเองและการเข้าสังคม (Personal Social) (เฝ้าระวังตามช่วงอายุ)	๓	ดีมาก
<b>มาตรฐานด้านที่ ๓ คุณภาพของเด็กปฐมวัย สำหรับเด็ก ๓ ปี - ๖ ปี (ก่อนเข้า ประถมศึกษาปีที่ ๑)</b>	<b>๖๓</b>	
<b>ตัวบ่งชี้ที่ ๓.๑ ข เด็กมีการเจริญเติบโตสมวัยและมีสุขนิสัยที่เหมาะสม</b>	<b>๖</b>	
๓.๑.๑ ข เด็กมีน้ำหนักตัวเหมาะสมกับวัย และสูงตีสมส่วน ซึ่งมีบันทึกเป็นรายบุคคล	๓	ดีมาก
๓.๑.๒ ข เด็กมีสุขนิสัยที่ดีในการดูแลสุขภาพตนเองตามวัย	๓	ดีมาก
๓.๑.๓ ข เด็กมีสุขภาพช่องปากดี ไม่มีฟันผุ	๐	ไม่ผ่านเกณฑ์
<b>ตัวบ่งชี้ที่ ๓.๒ ข เด็กมีพัฒนาการสมวัย</b>		
๓.๒.๑ ข เด็กมีพัฒนาการสมวัย ๕ ด้าน (คัดกรองตามช่วงอายุ)	๓	ดีมาก
<b>ตัวบ่งชี้ที่ ๓.๓ ข เด็กมีพัฒนาการด้านการเคลื่อนไหว</b>	<b>๖</b>	
๓.๒.๒ เด็กมีพัฒนาการด้านการใช้กล้ามเนื้อมัดใหญ่สามารถเคลื่อนไหวและทรงตัวได้วัยและทรงตัวได้ตามวัย	๓	ดีมาก
๓.๒.๓ เด็กมีพัฒนาการด้านการใช้กล้ามเนื้อมัดเล็กและการประสานระหว่างตากับมือตามวัยระหว่างตากับมือตามวัย	๓	ดีมาก

มาตรฐาน/ตัวบ่งชี้/ตัวบ่งชี้ย่อย	ผลการประเมิน	
	คะแนน	ระดับคุณภาพ
<b>ตัวบ่งชี้ที่ ๓.๔ ข เด็กมีพัฒนาการด้านอารมณ์ จิตใจ</b>	<b>๙</b>	
๓.๔.๑ ข เด็กแสดงออก ร่าเริง แจ่มใส รู้สึกมั่นคงปลอดภัยแสดงความรู้สึกที่ดีต่อตนเอง และผู้อื่นได้สมวัย	๓	ดีมาก
๓.๔.๒ ข เด็กมีความสนใจและร่วมกิจกรรมต่างๆ อย่างสมวัย ซึ่งรวมการเล่น การทำงาน ศิลปะ ดนตรี กีฬา	๓	ดีมาก
๓.๔.๓ ข เด็กสามารถอดทน รอคอย ควบคุมตนเอง ยับยั้ง ชั่งใจ ทำตามข้อตกลง คำมั่นถึงความรู้สึกคนอื่น มีกาลเทศะ ปรับตัวเข้ากับสถานการณ์ได้ใหม่ได้สมวัย	๓	ดีมาก
<b>ตัวบ่งชี้ที่ ๓.๕ ข เด็กมีพัฒนาการด้านสติปัญญา เรียนรู้และสร้างสรรค์</b>	<b>๑๕</b>	
๓.๕.๑ ข เด็กบอกเกี่ยวกับตัวเด็ก บุคคล สถานที่แวดล้อมธรรมชาติและสิ่งต่างๆ รอบตัวเด็ก ได้สมวัย	๓	ดีมาก
๓.๕.๒ ข เด็กมีพื้นฐานด้านคณิตศาสตร์ สามารถสังเกต จำแนกและเปรียบเทียบ จำนวน มิติสัมพันธ์ (พื้นที่/ระยะ) เวลาได้สมวัย	๓	ดีมาก
๓.๕.๓ ข เด็กสามารถคิดอย่างมีเหตุผล แก้ปัญหาได้สมวัย	๓	ดีมาก
๓.๕.๔ ข เด็กมีจินตนาการ และความคิดสร้างสรรค์ ที่แสดงออกได้สมวัย	๓	ดีมาก
๓.๕.๕ ข เด็กมีความพยายาม มุ่งมั่นตั้งใจทำกิจกรรมให้สำเร็จสมวัย	๓	ดีมาก
<b>ตัวบ่งชี้ที่ ๓.๖ ข เด็กมีพัฒนาการด้านภาษาและการสื่อสาร</b>	<b>๑๒</b>	
๓.๖.๑ ข เด็กสามารถ ฟัง พูด จับใจความ เล่า สนทนา และสื่อสารได้สมวัย	๓	ดีมาก
๓.๖.๒ ข เด็กมีทักษะในการดูรูปภาพ สัญลักษณ์ การใช้หนังสือ รู้จักตัวอักษร การคิดเขียนคำ” และการอ่านเบื้องต้นได้สมวัยและตามลำดับพัฒนาการ	๓	ดีมาก
๓.๖.๓ ข เด็กมีทักษะการวาด การขีดเขียนตามลำดับ ขั้นตอนพัฒนาการสมวัย นำไปสู่การขีดเขียนคำ ที่คุ้นเคยและสนใจ	๓	ดีมาก
๓.๖.๔ ข เด็กมีทักษะในการสื่อสารอย่างเหมาะสมตามวัย โดยใช้ภาษาไทยเป็นหลักและมีความคุ้นเคยกับภาษาอื่นด้วย	๓	ดีมาก
<b>ตัวบ่งชี้ที่ ๓.๗ ข เด็กมีพัฒนาการด้านสังคม คุณธรรมและวินัยและความเป็นพลเมืองดี</b>	<b>๑๒</b>	
๓.๗.๑ ข เด็กมีปฏิสัมพันธ์กับผู้อื่นได้อย่างสมวัยและแสดงออกถึงความแตกต่างระหว่างบุคคล	๓	ดีมาก
๓.๗.๒ ข เด็กมีความเมตตา กรุณา มีวินัย ซื่อสัตย์รับผิดชอบต่อตนเองและมีค่านิยมที่พึงประสงค์สมวัย	๓	ดีมาก
๓.๗.๓ ข เด็กสามารถเล่นและทำงานร่วมกับผู้อื่นเป็นกลุ่มเป็นได้ทั้งผู้นำและผู้ตามแก้ไขข้อขัดแย้งอย่างสร้างสรรค์	๓	ดีมาก
๓.๗.๔ ข เด็กภาคภูมิใจที่เป็นสมาชิกที่ดีในครอบครัว ชุมชน สถานพัฒนาเด็กปฐมวัยและตระหนักถึงความเป็นพลเมืองดีของประเทศไทย และ ภูมิภาคอาเซียน	๓	ดีมาก

## มาตรฐานด้านที่ ๓ คุณภาพของเด็กปฐมวัย

### ระดับคุณภาพ ดี

#### วิธีการดำเนินการ

ศูนย์พัฒนาเด็กเล็กบ้านห้วยเสือเฒ่าจัดกิจกรรมเสริมประสบการณ์ พัฒนาการเรียนรู้เน้นการฝึกกล้ามเนื้อเล็ก เช่นการปั้นจากดินน้ำมัน การทำภาพฉีกปะ กิจกรรมเคลื่อนไหวร่างกาย คือ มีการเปิดเพลงให้เด็กฝึกร้องตาม ประกอบท่าทาง กิจกรรมกลางแจ้งและจัดกิจกรรมออกกำลังกายตอนเช้าแถวหลังเคารพธงชาติทุกวัน สามารถเคลื่อนไหวร่างกายอย่างคล่องแคล่ว อีกทั้งยังมีการจัดอาหารเสริมนมให้แก่เด็กทุกคน โดยมีการบันทึกสุขภาพโภชนาการเด็กและบันทึกการดื่มนมเป็นการควบคุมและโครงการอาหารกลางวันให้ เด็กรับประทานอาหารที่มีประโยชน์ได้หลายชนิด ดื่มน้ำสะอาด ฝึกให้เด็กล้างมือก่อนรับประทานอาหาร และหลังจากใช้ห้องน้ำห้องส้วมแปรงฟันทุกวันหลังรับประทานอาหารกลางวัน และให้ได้อนอนพักผ่อน ส่งผลให้เด็ก มีน้ำหนัก ส่วนสูงตามเกณฑ์มาตรฐานกรมอนามัยและ เด็ก มีสุขภาพอนามัยสุขนิสัยที่ดี ก่อนเข้าห้องเรียนและก่อนเข้านอนทุกวัน อบรมเรื่องจริยธรรมคุณธรรม ส่งผลให้เด็ก มีระเบียบวินัย มีพัฒนาการทางอารมณ์เหมาะสมกับวัย จัดกิจกรรมส่งเสริมวันสำคัญปลูกฝังความเป็นไทยยืนตรงและร่วมร้องเพลงชาติตลอดจนแต่งกายชุดท้องถิ่นทุกวันพุธ ส่งผลให้เด็ก มีพัฒนาการด้านสังคม ช่วยเหลือตนเอง เด็กมีความสนใจเรียนรู้สิ่งรอบตัว สามารถสื่อสารทางภาษาเหมาะสมกับวัย โดยมีกิจกรรมให้เด็กออกมาเล่าเรื่องที่อยากเล่าให้เพื่อนฟัง มีการฝึกพัฒนาการทั้ง ๔ ด้าน โดยมีการบูรณาการเรียนรู้คณิตศาสตร์ ส่งเสริมให้ผู้เรียนมี พัฒนาการเรียนที่เหมาะสมกับวัย

#### ผลการดำเนินงาน

ด้านผลสัมฤทธิ์เด็กมีการเจริญเติบโตและพัฒนาการสมวัยน้ำหนัก ส่วนสูงตามเกณฑ์มาตรฐานกรมอนามัย มีสุขภาพอนามัยสุขนิสัยที่ดีมีระเบียบวินัย มีพัฒนาการทางอารมณ์เหมาะสมกับวัย มีพัฒนาการด้านสังคม ช่วยเหลือตนเอง เด็กมีความสนใจเรียนรู้สิ่งรอบตัว สามารถสื่อสารทางภาษาเหมาะสมกับวัย โดยมีกิจกรรมให้เด็กออกมาเล่าเรื่องที่อยากเล่าให้เพื่อนฟัง มีการฝึกพัฒนาการทั้ง ๔ ด้าน โดยมีการบูรณาการเรียนรู้คณิตศาสตร์ ส่งเสริมให้ผู้เรียนมี พัฒนาการเรียนที่เหมาะสมกับวัย ร้อยละ ๙๔.๒๕ ขึ้นไป

#### ข้อมูล หลักฐาน เอกสารเชิงประจักษ์ที่สนับสนุนผลการประเมินตนเอง

๑. บันทึกการเจริญเติบโตของเด็ก
๒. กราฟแสดงการเจริญเติบโต
๓. สมุดประจำตัวเด็ก
๔. คู่มือเฝ้าระวังและส่งเสริมพัฒนาการ DSPPM
๕. แผนจัดประสบการณ์การเรียนรู้
๖. บันทึกข้อมูลรายบุคคล
๗. บันทึกน้ำหนัก ส่วนสูง
๘. บันทึกตรวจสุขภาพ
๙. แบบสังเกตพฤติกรรม
- ๑๐.โครงการ, กิจกรรม/ภาพถ่าย

#### จุดเด่น

เด็กในศูนย์พัฒนาเด็กเล็กบ้านห้วยเสือเฒ่ามีการเจริญเติบโตและพัฒนาการสมวัยน้ำหนัก ส่วนสูงตามเกณฑ์มาตรฐานกรมอนามัย มีสุขภาพอนามัยสุขนิสัยที่ดีมีระเบียบวินัย มีพัฒนาการทางอารมณ์เหมาะสมกับวัย มีพัฒนาการด้านสังคม ช่วยเหลือตนเอง เด็กมีความสนใจเรียนรู้สิ่งรอบตัว สามารถสื่อสารทางภาษาเหมาะสมกับวัย และทำกิจกรรมร่วมกับผู้อื่นอย่างมีความสุข ศูนย์พัฒนาให้เด็กมีคุณลักษณะที่พึงประสงค์ตามช่วงวัย

## จุดที่ควรพัฒนา

๑. พัฒนาให้มีทักษะพื้นฐานฝึกให้รู้จักรอคอย เพราะเด็กมาจากบ้านโดยเขาเป็นคนสำคัญที่สุด แต่เมื่อมาอยู่ศูนย์พัฒนาเด็กเล็กซึ่งทุกคนมีสิทธิเท่าเทียมกันดังนั้นเด็กต้องรู้จักรอคอย และการช่วยเหลือแบ่งปัน เห็นอกเห็นใจผู้อื่นและรู้จักรักและสามัคคี

## ส่วนที่ ๓

### เครื่องมือที่ใช้ในการประเมินตนเอง

#### ๑. เครื่องมือประเมินมาตรฐานการศึกษาของสถานศึกษา

- มาตรฐานด้านที่ ๑ การบริหารจัดการ พร้อมตัวชี้วัดความสำเร็จและค่าระดับความสำเร็จที่สถานศึกษากำหนดรายมาตรฐาน
- มาตรฐานด้านที่ ๒ กระบวนการดูแลจัดประสบการณ์ เรียนรู้ และเล่น พร้อมตัวชี้วัดความสำเร็จและค่าระดับความสำเร็จที่สถานศึกษากำหนดรายมาตรฐาน
- มาตรฐานด้านที่ ๓ คุณภาพเด็กปฐมวัย พร้อมตัวชี้วัดความสำเร็จและค่าระดับความสำเร็จที่สถานศึกษากำหนดรายมาตรฐาน

#### ๒. วิธีการประเมินมาตรฐานการศึกษาของสถานศึกษา

- การมอบหมายภารกิจผู้รับผิดชอบ
- กระบวนการ/ วิธีการประเมิน

#### ๓. เครื่องมือการประเมินการใช้หลักสูตร/ ผลสัมฤทธิ์ของผู้เรียน

- แบบประเมินพัฒนาการ ที่ศูนย์พัฒนาเด็กเล็กใช้ประเมินผลสัมฤทธิ์ผู้เรียนตามหลักสูตรของสถานศึกษา

#### ๔. วิธีการประเมิน การใช้หลักสูตร/ ผลสัมฤทธิ์ของเด็กเล็กในศูนย์พัฒนาเด็กเล็ก

- ขั้นตอนตลอดปีการศึกษาโดยเริ่มตั้งแต่เปิดภาคเรียนเดือนพฤษภาคมไปจนถึงปิดภาคเรียนเดือนมีนาคม ซึ่งเปลี่ยนแปลงหลักสูตรไปสู่การทำแผนการจัดประสบการณ์ กำหนดวิธีการจัดประสบการณ์ กำหนดกิจกรรมแต่ละหน่วยการเรียนรู้ เตรียมสื่อการจัดประสบการณ์ วัสดุอุปกรณ์เพื่อการจัดประสบการณ์เป็นไปตามจุดมุ่งหมายของหลักสูตร มีประสิทธิภาพไป บรรลุตามวัตถุประสงค์

## ส่วนที่ ๔

### ผลการประเมินตนเองของสถานศึกษา

#### ๑. ผลการประเมินคุณภาพตามมาตรฐานการประกันคุณภาพภายในสถานศึกษา

ผลการประเมินคุณภาพตามมาตรฐานการประกันคุณภาพภายในสถานศึกษา

#### ๓. มาตรฐานการศึกษาของสถานศึกษา

#### ๑. ผลการประเมินคุณภาพตามมาตรฐานการประกันคุณภาพภายในสถานศึกษา

มาตรฐาน/ตัวบ่งชี้/ตัวบ่งชี้ย่อย	ผลการประเมิน	
	คะแนน	ระดับคุณภาพ
<b>มาตรฐานด้านที่ ๑ การบริหารจัดการสถานพัฒนาเด็กปฐมวัย</b>	<b>๗๘</b>	
<b>ตัวบ่งชี้ที่ ๑.๑ การบริหารจัดการอย่างเป็นระบบ</b>	๙	
๑.๑.๑ บริหารจัดการสถานพัฒนาเด็กปฐมวัยอย่างเป็นระบบ	๓	ดีมาก
๑.๑.๒ บริหารหลักสูตรสถานพัฒนาเด็กปฐมวัย	๓	ดีมาก
๑.๑.๓ บริหารจัดการข้อมูลอย่างเป็นระบบ	๓	ดีมาก
<b>ตัวบ่งชี้ที่ ๑.๒ การบริหารจัดการบุคลากรทุกประเภทตามหน่วยงานต้นสังกัด</b>	<b>๑๒</b>	
๑.๒.๑ บริหารจัดการบุคลากรอย่างเป็นระบบ	๓	ดีมาก
๑.๒.๒ ผู้บริหารสถานพัฒนาเด็กปฐมวัย/หัวหน้าระดับปฐมวัย/ผู้ดำเนินกิจการ มีคุณวุฒิ/ คุณสมบัติเหมาะสม และ บริหารงานอย่างมีประสิทธิภาพ	๓	ดีมาก
๑.๒.๓ ครู/ผู้ดูแลเด็กที่ทำหน้าที่หลักในการดูแลและพัฒนาเด็กปฐมวัย มีวุฒิการศึกษา/คุณสมบัติเหมาะสม	๓	ดีมาก
๑.๒.๔ บริหารบุคลากรจัดอัตราส่วนของครู/ ผู้ดูแลเด็กอย่างเหมาะสมพอเพียงต่อจำนวนเด็กในแต่ละกลุ่มอายุ	๓	ดีมาก
<b>ตัวบ่งชี้ที่ ๑.๓ การบริหารจัดการสภาพแวดล้อมเพื่อความปลอดภัย</b>	<b>๒๔</b>	
๑.๓.๑ บริหารจัดการด้านสภาพแวดล้อมเพื่อความปลอดภัยอย่างเป็นระบบ	๓	ดีมาก
โครงสร้างและตัวอาคารมั่นคง ตั้งอยู่ในบริเวณและสภาพแวดล้อมที่ปลอดภัย		ดีมาก
๑.๓.๒ จัดการความปลอดภัยของพื้นที่เล่น/สนามเด็กเล่น และ สภาพแวดล้อมภายนอกอาคาร	๓	ดีมาก
๑.๓.๓ จัดการสภาพแวดล้อมภายในอาคาร ครุภัณฑ์ อุปกรณ์ เครื่องใช้ให้ปลอดภัยเหมาะสมกับการใช้งานและเพียงพอ	๓	ดีมาก
๑.๓.๔ จัดให้มีของเล่นที่ปลอดภัยได้มาตรฐาน มีจำนวนเพียงพอ สะอาดเหมาะสมกับระดับพัฒนาการของเด็ก	๓	ดีมาก
๑.๓.๕ ส่งเสริมให้เด็กปฐมวัยเดินทางอย่างปลอดภัย	๓	ดีมาก
๑.๓.๖ จัดให้มีระบบป้องกันภัยจากบุคคลทั้งภายในและภายนอก สถานพัฒนาเด็กปฐมวัย	๓	ดีมาก
๑.๓.๗ จัดให้มีระบบรับเหตุฉุกเฉิน ป้องกันอัคคีภัย/ ภัยพิบัติตามความเสี่ยงของพื้นที่	๓	ดีมาก
๑.๓.๘ จัดให้มีระบบรับเหตุฉุกเฉิน ป้องกันอัคคีภัย/ ภัยพิบัติตามความเสี่ยงของพื้นที่	๓	ดีมาก



<b>ตัวบ่งชี้ที่ ๑.๔ การจัดการเพื่อส่งเสริมสุขภาพและการเรียนรู้</b>	<b>๒๑</b>	
๑.๔.๑ มีการจัดการเพื่อส่งเสริมสุขภาพ เฝ้าระวังการเจริญเติบโตของเด็ก และดูแลการเจ็บป่วยเบื้องต้น	๓	ดีมาก
๑.๔.๒ มีแผนและดำเนินการตรวจสอบอนามัยประจำวัน ตรวจสอบสุขภาพประจำปี และป้องกันควบคุมโรคติดต่อ	๓	ดีมาก
๑.๔.๓ อาคารต้องมีพื้นที่ใช้สอยเป็นสัดส่วนตามกิจวัตรประจำวันของเด็กที่เหมาะสมตามช่วงวัย และการใช้ประโยชน์	๓	ดีมาก
๑.๔.๓ จัดให้มีพื้นที่/มุมประสบการณ์ และแหล่งเรียนรู้ในห้องเรียน และนอกห้องเรียน	๓	ดีมาก
๑.๔.๓ จัดบริเวณห้องน้ำ ห้องส้วม ที่แปร่งพื้น/ล้างมือให้เพียงพอ สะอาดปลอดภัย และเหมาะสมกับการใช้งานของเด็ก	๓	ดีมาก
๑.๔.๔ จัดการระบบสุขาภิบาลที่มีประสิทธิภาพ ครอบคลุมสถานที่ปรุงประกอบอาหาร น้ำดื่ม น้ำใช้ กำจัดขยะ สิ่งปฏิกูล และ พาหะนำโรค	๓	ดีมาก
๑.๔.๕ จัดอุปกรณ์ภาชนะและเครื่องใช้ส่วนตัวให้เพียงพอกับการใช้งานของเด็กทุกคน และดูแลความสะอาดและปลอดภัยอย่างสม่ำเสมอ	๓	ดีมาก
๑.๔.๖ จัดการระบบสุขาภิบาลที่มีประสิทธิภาพ ครอบคลุมสถานที่ปรุงประกอบอาหาร น้ำดื่ม น้ำใช้ กำจัดขยะ สิ่งปฏิกูล และ พาหะนำโรค	๓	ดีมาก
๑.๔.๗ จัดอุปกรณ์ภาชนะและเครื่องใช้ส่วนตัวให้เพียงพอกับการใช้งานของเด็กทุกคน และดูแลความสะอาดและปลอดภัยอย่างสม่ำเสมอ	๓	ดีมาก
<b>ตัวบ่งชี้ที่ ๑.๕ การส่งเสริมการมีส่วนร่วมของครอบครัวและชุมชน</b>	<b>๑๒</b>	
๑.๕.๑ มีการสื่อสารเพื่อสร้างความสัมพันธ์และความเข้าใจอันดี ระหว่างพ่อแม่ / ผู้ปกครอง กับสถานพัฒนาเด็กปฐมวัย เกี่ยวกับตัวเด็กและการดำเนินงานของสถานพัฒนาเด็กปฐมวัย	๓	ดีมาก
๑.๕.๒ การจัดกิจกรรมที่พ่อแม่/ผู้ปกครอง/ครอบครัว และชุมชน มีส่วนร่วม	๓	ดีมาก
๑.๕.๓ ดำเนินงานให้สถานพัฒนาเด็กปฐมวัยเป็นแหล่งเรียนรู้แก่ชุมชนในเรื่องการพัฒนาเด็กปฐมวัย	๓	ดีมาก
๑.๕.๔ มีคณะกรรมการสถานพัฒนาเด็กปฐมวัย	๓	ดีมาก

## มาตรฐานด้านที่ ๑ การบริหารจัดการสถานพัฒนาเด็กปฐมวัย

### ระดับคุณภาพ ดี

#### วิธีการดำเนินการ

ศูนย์พัฒนาเด็กเล็กบ้านห้วยเสือเฒ่า ได้จัดทำแผนบริหารจัดการสถานพัฒนาเด็กปฐมวัยปฏิบัติตามแผนการบริหาร จัดทำหลักสูตรปฐมวัยที่สอดคล้องกับหลักสูตรการศึกษานำหลักสูตรการศึกษาปฐมวัยมีการรวบรวมและจัดเก็บข้อมูลในการบริหารจัดการนำข้อมูลที่จัดเก็บไปใช้ประโยชน์มีการจัดการบริหารข้อมูลที่เป็นระบบอย่างครบถ้วนและเป็นปัจจุบัน ด้านบริหารจัดการบุคลากรมีกระบวนการคัดเลือกโดยคำนึงถึงสุขภาพจิต ไม่ใช้สารเสพติดมีวุฒิทางการศึกษาไม่ต่ำกว่าปริญญาตรีสาขาวิชาเอกการศึกษาปฐมวัย ศูนย์พัฒนาเด็กเล็กบ้านห้วยเสือเฒ่าได้ทราบสภาพปัญหาผลการจัดการศึกษาที่ผ่านมา มีการประชุมครู คณะกรรมการศูนย์พัฒนาเด็กเล็ก เพื่อวางแผนร่วมกันในกำหนดกลยุทธ์ในการจัดการศึกษาของสถานศึกษาเพื่อพัฒนาผู้เรียนมีการปรับแผนพัฒนาการศึกษา แผนปฏิบัติการประจำปีที่สอดคล้องกับสภาพปัญหาความต้องการพัฒนา พร้อมทั้งจัดหาทรัพยากรจัดสรรงบประมาณมอบหมายงานให้ผู้รับผิดชอบดำเนินการพัฒนาแผนงานเพื่อให้บรรลุเป้าหมายที่กำหนดไว้

#### ผลการดำเนินงาน

๑. สถานศึกษามีการจัดการอย่างเป็นระบบ มีการปรับปรุงพัฒนาหลักสูตรที่สอดคล้องกับสภาพบริบทในพื้นที่

๒. แผนพัฒนาการศึกษา แผนปฏิบัติการประจำปีสอดคล้องกับการพัฒนาผู้เรียน มีการพัฒนาครูและบุคลากรทางการศึกษาให้มีความรู้ความเชี่ยวชาญตามมาตรฐานตำแหน่งข้อมูลสารสนเทศมีความถูกต้อง ครบถ้วนทันสมัย นำไปประยุกต์ใช้ได้มีการดำเนินการอย่างเป็นระบบและมีกิจกรรมจัดสภาพแวดล้อมที่กระตุ้นผู้เรียนให้ได้เรียนรู้

#### ข้อมูล หลักฐาน เอกสารเชิงประจักษ์ที่สนับสนุนผลการประเมินตนเอง

๑. หลักสูตรสถานศึกษา ฉบับปรับปรุง ๒๕๖๕
๒. แผนพัฒนาการศึกษาห้าปี พ.ศ. ๒๕๖๑-๒๕๖๕
๓. แผนปฏิบัติการประจำปี ๒๕๖๕
๔. แผนผังโครงสร้างบุคคล
๕. ทะเบียนเด็ก
๖. ผลการดำเนินโครงการ กิจกรรมต่างๆ

#### จุดเด่น

ศูนย์พัฒนาเด็กเล็กบ้านห้วยเสือเฒ่า ให้ความสำคัญกับการบริหารจัดการสถานพัฒนาเด็กปฐมวัยอย่างเป็นระบบ มีการจัดการเรียนการสอนในระดับก่อนอนุบาลและระดับอนุบาลซึ่งเป็นรากฐานสำคัญ มีวัสดุอุปกรณ์ต่างๆ ที่เหมาะสม ชุมชนมีส่วนร่วมในการพัฒนาศูนย์พัฒนาเด็กเล็ก

#### จุดที่ควรพัฒนา

๑. จัดให้มีโครงการจัดระบบรับเหตุฉุกเฉิน ป้องกันอัคคีภัย/ ภัยพิบัติตามความเสี่ยงของพื้นที่
๒. ส่งเสริมให้มีการนิเทศกำกับและประเมินผลการบริหารจัดการที่เหมาะสมเป็นระบบและต่อเนื่อง
๔. จัดตั้งงบประมาณในการซ่อมแซมอาคารสถานที่

มาตรฐานด้านที่ ๒ ครู/ผู้ดูแลเด็กให้การดูแล และจัดประสบการณ์การเรียนรู้และการเล่น เพื่อพัฒนาเด็กปฐมวัย

มาตรฐาน/ตัวบ่งชี้/ตัวบ่งชี้ย่อย	ผลการประเมิน	
	คะแนน	ระดับคุณภาพ
มาตรฐานด้านที่ ๒ ครู/ผู้ดูแลเด็ก และให้การดูแล จัดประสบการณ์การเรียนรู้ และการเล่น เพื่อพัฒนาเด็กปฐมวัย	๖๐	
ตัวบ่งชี้ที่ ๒.๑ การดูแลและพัฒนาเด็กอย่างรอบด้าน	๑๕	
๒.๑.๑ มีแผนการจัดประสบการณ์การเรียนรู้ที่สอดคล้องกับหลักสูตรการศึกษาปฐมวัย มีการดำเนินงานและประเมินผล	๓	ดีมาก
๒.๑.๒ จัดพื้นที่/ มุมประสบการณ์การเรียนรู้และการเล่นที่เหมาะสมอย่างหลากหลาย	๓	ดีมาก
๒.๑.๓ จัดกิจกรรมส่งเสริมพัฒนาการทุกด้านอย่างบูรณาการตามธรรมชาติของเด็กที่เรียนรู้ด้วยประสาทสัมผัส ลงมือทำ ปฏิสัมพันธ์ และการเล่น	๓	ดีมาก
๒.๑.๔ เลือกใช้สื่อ/อุปกรณ์ เทคโนโลยี เครื่องเล่นและจัดสภาพแวดล้อม ภายใน-ภายนอก แหล่งเรียนรู้ที่เพียงพอ เหมาะสม ปลอดภัย	๓	ดีมาก
๒.๑.๕ เผื่อระวังติดตามพัฒนาการเด็กรายบุคคลเป็นระยะ เพื่อใช้ผลในการจัดกิจกรรมพัฒนาเด็กทุกคนให้เต็มตามศักยภาพ	๓	ดีมาก
ตัวบ่งชี้ ๒.๒ การส่งเสริมพัฒนาการด้านร่างกายและดูแลสุขภาพ	๑๕	
๒.๒.๑ ให้เด็กอายุ ๖ เดือนขึ้นไป รับประทานอาหารที่ครบถ้วนในปริมาณที่เพียงพอ และส่งเสริมพฤติกรรมกินที่เหมาะสม	๓	ดีมาก
๒.๒.๒ จัดกิจกรรมให้เด็กได้ลงมือปฏิบัติอย่างถูกต้องเหมาะสมในการดูแลสุขภาพ ความปลอดภัยในชีวิตประจำวัน	๓	ดีมาก
๒.๒.๓ ตรวจสอบสภาพอนามัยของเด็กประจำวัน ความสะอาดของร่างกาย ฟันและช่องปากเพื่อคัดกรองโรคและการบาดเจ็บ	๓	ดีมาก
๒.๒.๔ เผื่อระวังติดตามการเจริญเติบโตของเด็กเป็นรายบุคคล บันทึกผลภาวะโภชนาการอย่างต่อเนื่อง	๓	ดีมาก
๒.๒.๕ จัดให้มีการตรวจสุขภาพร่างกาย ฟันและช่องปาก สายตา หู ตามกำหนด	๓	ดีมาก
ตัวบ่งชี้ที่ ๒.๓ การส่งเสริมพัฒนาการด้านสติปัญญา ภาษาและการสื่อสาร	๑๕	
๒.๓.๑ จัดกิจกรรมส่งเสริมให้เด็กได้สังเกต สัมผัส ลองทำ คิดตั้งคำถาม สืบเสาะหาความรู้ แก้ปัญหา จินตนาการ คิดสร้างสรรค์ โดยยอมรับความคิดและผลงานที่แตกต่าง	๓	ดีมาก
๒.๓.๒ จัดกิจกรรมและประสบการณ์ทางภาษาที่มีความหมายต่อเด็ก เพื่อการสื่อสาร อย่างหลากหลาย ฟัง พูด ถอด ทวน เล่าและสนทนาตามลำดับขั้นตอนพัฒนาการ	๓	ดีมาก

๒.๓.๓ จัดกิจกรรมปลูกฝังให้เด็กมีนิสัยรักการอ่านให้เด็กมีทักษะการดูภาพ ฟัง เรื่องราว พูด เล่า อ่าน วาด/เขียน เบื้องต้น ตามลำดับพัฒนาการ โดยครู/ ผู้ดูแลเด็ก เป็นตัวอย่างของการพูด และการอ่านที่ถูกต้อง	๓	ดีมาก
๒.๓.๔ จัดให้เด็กมีประสบการณ์เรียนรู้เกี่ยวกับตัวเด็ก บุคคล สิ่งต่าง ๆ สถานที่ และธรรมชาติรอบตัวด้วยวิธีการที่เหมาะสมกับ	๓	ดีมาก
๒.๓.๕ จัดกิจกรรมเสริมประสบการณ์ด้านคณิตศาสตร์และวิทยาศาสตร์เบื้องต้น ตามวัย โดยเด็กเรียนรู้ประสาทสัมผัส และลงมือปฏิบัติด้วยตนเอง	๓	ดีมาก
มาตรฐาน/ตัวบ่งชี้/ตัวบ่งชี้ย่อย	ผลการประเมิน	
	คะแนน	ระดับคุณภาพ
<b>ตัวบ่งชี้ที่ ๒.๔ การส่งเสริมพัฒนาการด้านอารมณ์ จิตใจ-สังคม ปลูกฝังคุณธรรมและ ความเป็นพลเมืองดี</b>	๙	
๒.๔.๑ สร้างความสัมพันธ์ที่ดีและมั่นคง ระหว่างผู้ใหญ่กับเด็ก จัดกิจกรรมสร้าง เสริมความสัมพันธ์ที่ดีระหว่างเด็กกับเด็ก และการแก้ไขข้อขัดแย้งอย่างสร้างสรรค์	๓	ดีมาก
๒.๔.๒ จัดกิจกรรมส่งเสริมให้เด็กมีความสุข แจ่มใส ร่าเริง มี ความรู้สึกดีต่อตนเอง แสดงออกด้านอารมณ์โดยผ่านการเคลื่อนไหวร่างกาย ศิลปะ ดนตรี ตามความสนใจ และความถนัด	๓	ดีมาก
๒.๔.๓ จัดกิจกรรมและประสบการณ์ ปลูกฝังคุณธรรมให้เด็กไม่ตี มีวินัย ซื่อสัตย์ รู้จักสิทธิและหน้าที่รับผิดชอบของพลเมืองดีรักครอบครัว โรงเรียน ชุมชนและ ประเทศชาติด้วยวิธีที่เหมาะสมกับวัยและพัฒนาการ	๓	ดีมาก
<b>ตัวบ่งชี้ที่ ๒.๕ การส่งเสริมเด็กในระยะเปลี่ยนผ่านให้ปรับตัวสู่การเชื่อมต่อในชั้น ถัดไป</b>	๖	
๒.๕.๑ จัดกิจกรรมกับผู้ปกครองให้เตรียมเด็กก่อนจากบ้านเข้าสู่สถานพัฒนาเด็ก ปฐมวัย/โรงเรียน และจัดกิจกรรมช่วงปฐมนิเทศให้เด็กปรับตัวในบรรยากาศที่เป็นมิตร	๓	ดีมาก
๒.๕.๒ กิจกรรมส่งเสริมการปรับตัวก่อนเข้ารับการศึกษาในระดับที่สูงขึ้นแต่ละ ชั้น จนถึงการเป็นนักเรียนระดับชั้นประถมศึกษาปีที่ ๑	๓	ดีมาก

## มาตรฐานด้านที่ ๒ ครู/ผู้ดูแลเด็กให้การดูแล และจัดประสบการณ์การเรียนรู้และการเล่น เพื่อ พัฒนาเด็กปฐมวัย

### ระดับคุณภาพ ดี

#### วิธีการดำเนินการ

ศูนย์พัฒนาเด็กเล็กบ้านห้วยเสือเฒ่า มีกระบวนการพัฒนาผู้เรียนด้วยวิธีที่หลากหลาย ครูจัดการเรียนรู้ให้เป็นไปตามศักยภาพของผู้เรียนและเป็นไปตามมาตรฐานและตัวชี้วัดของหลักสูตรสถานศึกษา มีการออกแบบการจัดการเรียนรู้ที่เหมาะสมกับผู้เรียน โดยบูรณาการสาระการเรียนรู้เป็นสื่อกลางในการจัดประสบการณ์การเรียนรู้ให้กับเด็ก เพื่อส่งเสริมพัฒนาการเด็กทุกด้าน ให้เป็นไปตามจุดหมายของหลักสูตรที่กำหนด สาระการเรียนรู้ประกอบด้วย ประสบการณ์สำคัญ และสาระที่ควรเรียนรู้ จัดการเรียนการสอนให้มีแหล่งเรียนรู้ครูร่วมกันกำหนดแผนจัดประสบการณ์การเรียนรู้การวัดและประเมินผลแบบบูรณาการครูเน้นเล่นเพื่อพัฒนาเด็ก นอกจากนี้ศูนย์พัฒนาเด็กเล็กบ้านห้วยเสือเฒ่าได้มีการดำเนินการเพื่อพัฒนาทักษะชีวิตของผู้เรียน เพื่อให้อยู่ในสังคมได้อย่างมีความสุขพัฒนาด้านคุณธรรมจริยธรรม วินัยปลอดภัย โดไปไม่โกงจัดกิจกรรมการพัฒนาให้เหมาะสมกับวัยพัฒนาคุณธรรมตามหลักสูตรโตไปไม่โกงให้ผู้เรียนมีความซื่อสัตย์ มีการจัดกิจกรรมให้มีความสมดุลระหว่างผู้เริ่มกับที่เติกรเริ่ม ทั้งในห้องนอกห้อง ให้เด็กทำงานคนเดียวกับทำเป็นกลุ่มจัดกิจกรรมข้อตกลงที่กำหนดไว้กับเด็กทำกิจกรรมตามอิสระ

#### ผลการดำเนินงาน

ด้านผลสัมฤทธิ์เด็กสามารถทำงานร่วมกับผู้อื่นได้อย่างอิสระภายใต้ข้อตกลงที่กำหนดไว้กับเด็ก กล้าแสดงออก และกล้าแสดงความคิดเห็นอย่างสร้างสรรค์เลือกรับประทานอาหารที่สะอาด และมีประโยชน์ รักการออกกำลังกายอย่างระมัดระวังตัวเองให้ปลอดภัยไม่เกิดอันตราย

#### ข้อมูล หลักฐาน เอกสารเชิงประจักษ์ที่สนับสนุนผลการประเมินตนเอง

๑. แผนจัดประสบการณ์การเรียนรู้
๒. บันทึกพัฒนาการทั้ง ๔ ด้าน
๓. สื่อ, ทะเบียนใช้สื่อ
๔. แบบเฝ้าระวังพัฒนาการเด็ก DSPM
๕. สมุดรายงานประจำตัวเด็กแฟ้มสะสมผลงานเด็ก
๖. แบบบันทึกสังเกตพฤติกรรม
๗. ข้อตกลงของห้องเรียน
๘. แฟ้มสะสมผลงานเด็ก
๙. บันทึกการแปร่งฟัน
๑๐. บอร์ดข่าวสารผู้ปกครอง

#### จุดเด่น

เด็กในศูนย์พัฒนาเด็กเล็กวัดป่าคำเจริญ เจริญเติบโตสมวัย มีสุขภาพร่างกาย และอารมณ์ จิตใจที่ดี หน้าตายิ้มแย้มแจ่มใส ปฏิบัติกิจวัตรประจำวันได้ด้วยตนเอง รู้จักดูแลตนเองให้มีความปลอดภัย และทำกิจกรรมร่วมกับผู้อื่นอย่างมีความสุข ศูนย์พัฒนาเด็กเล็กจัดกิจกรรมและพัฒนาการเด็กให้ตรงตามคุณลักษณะที่พึงประสงค์ตามช่วงวัย

#### จุดที่ควรพัฒนา

พัฒนาให้มีสภาพแวดล้อมที่ดี และส่งเสริมให้เด็กเป็นเด็กดีด้วยกิจกรรม คุณธรรม เรื่องการ  
 รับประทานอาหาร การวางรองเท้า การเข้าแถว การเล่นเกมให้ถูกแนวทางในการพัฒนา  
 มาตรฐานด้านที่ ๓ คุณภาพของเด็กปฐมวัย

มาตรฐาน/ตัวบ่งชี้/ตัวบ่งชี้ย่อย	ผลการประเมิน	
	คะแนน	ระดับคุณภาพ
<b>มาตรฐานด้านที่ ๓ คุณภาพของเด็กปฐมวัย สำหรับเด็กแรกเกิด อายุ ๒ ปี (๒ ปี ๑๑ เดือน ๒๙ วัน)</b>	<b>๒๑</b>	
<b>ตัวบ่งชี้ที่ ๓.๑ ก เด็กมีการเจริญเติบโตสมวัย</b>		
๓.๑.๑ เด็กมีน้ำหนักตัวเหมาะสมกับวัยและสูงตีสมส่วน ซึ่งมีบันทึกเป็นรายบุคคล	๓	ดีมาก
<b>ตัวบ่งชี้ที่ ๓.๒ ก เด็กมีพัฒนาการสมวัย</b>	<b>๑๘</b>	
เด็กมีพัฒนาการสมวัยโดยรวม ๕ ด้าน (คัดกรองตามช่วงอายุ)	๓	ดีมาก
รายด้าน : เด็กมีพัฒนาการกล้ามเนื้อมัดใหญ่ (Gross Motor) (เฝ้าระวังตามช่วงอายุ)	๓	ดีมาก
รายด้าน : เด็กมีพัฒนาการด้านกล้ามเนื้อมัดเล็ก และสติปัญญาสมวัย (Fine Motor Adaptive) (เฝ้าระวังตามช่วงอายุ)	๓	ดีมาก
รายด้าน : เด็กมีพัฒนาการด้านการรับรู้และ เข้าใจภาษา (Receptive Language) (เฝ้าระวังตามช่วงอายุ)	๓	ดีมาก
รายด้าน : เด็กมีพัฒนาการการใช้ภาษาสมวัย (Expressive Language) (เฝ้าระวังตามช่วงอายุ)	๓	ดีมาก
รายด้าน : เด็กมีพัฒนาการการช่วยเหลือตนเองและการเข้าสังคม (Personal Social) (เฝ้าระวังตามช่วงอายุ)	๓	ดีมาก
<b>มาตรฐานด้านที่ ๓ คุณภาพของเด็กปฐมวัย สำหรับเด็ก ๓ ปี - ๖ ปี (ก่อนเข้า ประถมศึกษาปีที่ ๑)</b>	<b>๖๓</b>	
<b>ตัวบ่งชี้ที่ ๓.๑ ข เด็กมีการเจริญเติบโตสมวัยและมีสุขนิสัยที่เหมาะสม</b>	<b>๖</b>	
๓.๑.๑ ข เด็กมีน้ำหนักตัวเหมาะสมกับวัย และสูงตีสมส่วน ซึ่งมีบันทึกเป็นรายบุคคล	๓	ดีมาก
๓.๑.๒ ข เด็กมีสุขนิสัยที่ดีในการดูแลสุขภาพตนเองตามวัย	๓	ดีมาก
๓.๑.๓ ข เด็กมีสุขภาพช่องปากดี ไม่มีฟันผุ	๐	ไม่ผ่านเกณฑ์
<b>ตัวบ่งชี้ที่ ๓.๒ ข เด็กมีพัฒนาการสมวัย</b>		
๓.๒.๑ ข เด็กมีพัฒนาการสมวัย ๕ ด้าน (คัดกรองตามช่วงอายุ)	๓	ดีมาก
<b>ตัวบ่งชี้ที่ ๓.๓ ข เด็กมีพัฒนาการด้านการเคลื่อนไหว</b>	<b>๖</b>	
๓.๒.๒ เด็กมีพัฒนาการด้านการใช้กล้ามเนื้อมัดใหญ่สามารถเคลื่อนไหวและทรงตัวได้วัยและทรงตัวได้ตามวัย	๓	ดีมาก
๓.๒.๓ เด็กมีพัฒนาการด้านการใช้กล้ามเนื้อมัดเล็กและการประสานระหว่างตากับมือตามวัยระหว่างตากับมือตามวัย	๓	ดีมาก

มาตรฐาน/ตัวบ่งชี้/ตัวบ่งชี้ย่อย	ผลการประเมิน	
	คะแนน	ระดับคุณภาพ
<b>ตัวบ่งชี้ที่ ๓.๔ ข เด็กมีพัฒนาการด้านอารมณ์ จิตใจ</b>	<b>๙</b>	
๓.๔.๑ ข เด็กแสดงออก ร่าเริง แจ่มใส รู้สึกมั่นคงปลอดภัยแสดงความรู้สึกที่ดีต่อตนเอง และผู้อื่นได้สมวัย	๓	ดีมาก
๓.๔.๒ ข เด็กมีความสนใจและร่วมกิจกรรมต่างๆ อย่างสมวัย ซึ่งรวมการเล่น การทำงาน ศิลปะ ดนตรี กีฬา	๓	ดีมาก
๓.๔.๓ ข เด็กสามารถอดทน รอคอย ควบคุมตนเอง ยับยั้ง ชังใจ ทำตามข้อตกลง คำนึงถึงความรู้สึกคนอื่น มีกาลเทศะ ปรับตัวเข้ากับสถานการณ์ได้ใหม่ได้สมวัย	๓	ดีมาก
<b>ตัวบ่งชี้ที่ ๓.๕ ข เด็กมีพัฒนาการด้านสติปัญญา เรียนรู้และสร้างสรรค์</b>	<b>๑๕</b>	
๓.๕.๑ ข เด็กบอกเกี่ยวกับตัวเด็ก บุคคล สถานที่แวดล้อมธรรมชาติ และสิ่งต่างๆ รอบตัวเด็ก ได้สมวัย	๓	ดีมาก
๓.๕.๒ ข เด็กมีพื้นฐานด้านคณิตศาสตร์ สามารถสังเกต จำแนกและเปรียบเทียบ จำนวน มิติสัมพันธ์ (พื้นที่/ระยะ) เวลาได้สมวัย	๓	ดีมาก
๓.๕.๓ ข เด็กสามารถคิดอย่างมีเหตุผล แก้ปัญหาได้สมวัย	๓	ดีมาก
๓.๕.๔ ข เด็กมีจินตนาการ และความคิดสร้างสรรค์ ที่แสดงออกได้สมวัย	๓	ดีมาก
๓.๕.๕ ข เด็กมีความพยายาม มุ่งมั่นตั้งใจทำกิจกรรมให้สำเร็จสมวัย	๓	ดีมาก
<b>ตัวบ่งชี้ที่ ๓.๖ ข เด็กมีพัฒนาการด้านภาษาและการสื่อสาร</b>	<b>๑๒</b>	
๓.๖.๑ ข เด็กสามารถ ฟัง พูด จับใจความ เล่า สนทนา และสื่อสารได้สมวัย	๓	ดีมาก
๓.๖.๒ ข เด็กมีทักษะในการดูรูปภาพ สัญลักษณ์ การใช้หนังสือ รู้จักตัวอักษร การคิดเขียนคำ” และการอ่านเบื้องต้นได้สมวัยและตามลำดับพัฒนาการ	๓	ดีมาก
๓.๖.๓ ข เด็กมีทักษะการวาด การขีดเขียนตามลำดับ ขั้นตอนพัฒนาการสมวัย นำไปสู่การขีดเขียนคำ ที่คุ้นเคยและสนใจ	๓	ดีมาก
๓.๖.๔ ข เด็กมีทักษะในการสื่อสารอย่างเหมาะสมตามวัย โดยใช้ภาษาไทยเป็นหลักและมีความคุ้นเคยกับภาษาอื่นด้วย	๓	ดีมาก
<b>ตัวบ่งชี้ที่ ๓.๗ ข เด็กมีพัฒนาการด้านสังคม คุณธรรมและวินัยและความเป็นพลเมืองดี</b>	<b>๑๒</b>	
๓.๗.๑ ข เด็กมีปฏิสัมพันธ์กับผู้อื่นได้อย่างสมวัยและแสดงออกถึงความแตกต่างระหว่างบุคคล	๓	ดีมาก
๓.๗.๒ ข เด็กมีความเมตตา กรุณา มีวินัย ซื่อสัตย์รับผิดชอบต่อตนเองและมีค่านิยมที่พึงประสงค์สมวัย	๓	ดีมาก
๓.๗.๓ ข เด็กสามารถเล่นและทำงานร่วมกับผู้อื่นเป็นกลุ่มเป็นได้ทั้งผู้นำและผู้ตามแก้ไขข้อขัดแย้งอย่างสร้างสรรค์	๓	ดีมาก

๓.๗.๔ ข เด็กภาคภูมิใจที่เป็นสมาชิกที่ดีในครอบครัว ชุมชน สถานพัฒนาเด็ก ปฐมวัยและตระหนักถึงความเป็นพลเมืองดีของประเทศไทย และ ภูมิภาค อาเซียน	๓	ดีมาก
--	---	-------

### มาตรฐานด้านที่ ๓ คุณภาพของเด็กปฐมวัย

#### ระดับคุณภาพ ดี

#### วิธีการดำเนินการ

ศูนย์พัฒนาเด็กเล็กบ้านห้วยเสือเฒ่า จัดกิจกรรมเสริมประสบการณ์ พัฒนาการเรียนรู้เน้นการฝึก  
 กล้ามมัดเล็ก เช่นการปั้นจากดินน้ำมัน การทำภาพฉีกปะ กิจกรรมเคลื่อนไหวร่างกาย คือ มีการเปิดเพลงให้เด็กฝึก  
 ร้องตาม ประกอบท่าทาง กิจกรรมกลางแจ้งและจัดกิจกรรมออกกำลังกายตอนเช้าแถวหลังเคารพธงชาติทุกวัน  
 สามารถเคลื่อนไหวร่างกายอย่างคล่องแคล่ว อีกทั้งยังมีการจัดอาหารเสริมนมให้แก่เด็กทุกคน โดยมีการบันทึกสุข  
 ภาวะโภชนาการเด็กและบันทึกการดื่มนมเป็นการควบคุมและโครงการอาหารกลางวันให้ เด็กรับประทานอาหาร  
 ที่มีประโยชน์ได้หลายชนิด ดื่มน้ำสะอาด ฝึกให้เด็กล้างมือก่อนรับประทานอาหาร และหลังจากใช้ห้องน้ำห้องส้วม  
 แปร่งฟันทุกวันหลังรับประทานอาหารกลางวัน และให้ได้ออนพักผ่อน ส่งผลให้เด็ก มีน้ำหนัก ส่วนสูงตามเกณฑ์  
 มาตรฐานกรมอนามัยและ เด็ก มีสุขภาพอนามัยสุขนิสัยที่ดี ก่อนเข้าห้องเรียนและก่อนเข้านอนทุกวัน อบรมเรื่อง  
 จริยธรรมคุณธรรม ส่งผลให้เด็ก มีระเบียบวินัย มีพัฒนาการทางอารมณ์เหมาะสมกับวัย จัดกิจกรรมส่งเสริมวัน  
 สำคัญปลูกฝังความเป็นไทยโดยตรงและร่วมร้องเพลงชาติตลอดจนแต่งกายชุดท้องถิ่นทุกวันศุกร์ ส่งผลให้เด็ก มี  
 พัฒนาการด้านสังคม ช่วยเหลือตนเอง เด็กมีความสนใจเรียนรู้สิ่งรอบตัว สามารถสื่อสารทางภาษาเหมาะสมกับวัย  
 โดยมีกิจกรรมให้เด็กออกมาเล่าเรื่องที่อยากเล่าให้เพื่อนฟัง มีการฝึกพัฒนาการทั้ง ๔ ด้าน โดยมีการบูรณาการ  
 เรียนรู้คณิตศาสตร์ ส่งเสริมให้ผู้เรียนมี พัฒนาการเรียนที่เหมาะสมกับวัย

#### ผลการดำเนินงาน

ด้านผลสัมฤทธิ์เด็กมีการเจริญเติบโตและพัฒนาการสมวัยน้ำหนัก ส่วนสูงตามเกณฑ์มาตรฐานกรม  
 อนามัย มีสุขภาพอนามัยสุขนิสัยที่ดีมีระเบียบวินัย มีพัฒนาการทางอารมณ์เหมาะสมกับวัย มีพัฒนาการด้านสังคม  
 ช่วยเหลือตนเอง เด็กมีความสนใจเรียนรู้สิ่งรอบตัว สามารถสื่อสารทางภาษาเหมาะสมกับวัย โดยมีกิจกรรมให้เด็ก  
 ออกมาเล่าเรื่องที่อยากเล่าให้เพื่อนฟัง มีการฝึกพัฒนาการทั้ง ๔ ด้าน โดยมีการบูรณาการเรียนรู้อคณิตศาสตร์  
 ส่งเสริมให้ผู้เรียนมี พัฒนาการเรียนที่เหมาะสมกับวัย ร้อยละ ๙๕.๐๓ ขึ้นไป

#### ข้อมูล หลักฐาน เอกสารเชิงประจักษ์ที่สนับสนุนผลการประเมินตนเอง

๑. บันทึกการเจริญเติบโตของเด็ก
๒. กราฟแสดงการเจริญเติบโต
๓. สมุดประจำตัวเด็ก
๔. คู่มือเฝ้าระวังและส่งเสริมพัฒนาการ DSPM
๕. แผนจัดประสบการณ์การเรียนรู้
๖. บันทึกข้อมูลรายบุคคล
๗. บันทึกน้ำหนัก ส่วนสูง
๘. บันทึกตรวจสุขภาพ
๙. แบบสังเกตพฤติกรรม
๑๐. โครงการ, กิจกรรม/ภาพถ่าย



### จุดเด่น

เด็กในศูนย์พัฒนาเด็กเล็กวัดป่าคำเจริญ มีการเจริญเติบโตและพัฒนาการสมวัยน้ำหนัก ส่วนสูงตามเกณฑ์มาตรฐานกรมอนามัย มีสุขภาพอนามัยสุขนิสัยที่ดีมีระเบียบวินัย มีพัฒนาการทางอารมณ์เหมาะสมกับวัย มีพัฒนาการด้านสังคม ช่วยเหลือตนเอง เด็กมีความสนใจเรียนรู้สิ่งรอบตัว สามารถสื่อสารทางภาษาเหมาะสมกับวัย และทำกิจกรรมร่วมกับผู้อื่นอย่างมีความสุข ศูนย์พัฒนาให้เด็กมีคุณลักษณะที่พึงประสงค์ตามช่วงวัย

### จุดที่ควรพัฒนา

๑. พัฒนาเด็กกลุ่มอ่อนให้มีพัฒนาการที่ดีขึ้นเรื่อยๆ
๒. พัฒนาให้มีทักษะพื้นฐานฝึกให้รู้จักรอคอย เพราะเด็กมาจากบ้านโดยเขาเป็นคนสำคัญที่สุด แต่เมื่อมาอยู่ศูนย์พัฒนาเด็กเล็กซึ่งทุกคนมีสิทธิเท่าเทียมกันดังนั้นเด็กต้องรู้จักรอคอย และการช่วยเหลือแบ่งปัน เห็นอกเห็นใจผู้อื่นและรู้จักรักและสามัคคี

## สรุปผลการประเมินในภาพรวม

### ผลการประเมินตนเองของสถานศึกษา ระดับการศึกษาปฐมวัย อยู่ในระดับ ดี

จากผลการดำเนินงานโครงการและกิจกรรมต่างๆ ส่งผลให้สถานศึกษาจัดการพัฒนาคุณภาพการศึกษา ประสบผลสำเร็จตามที่ตั้งเป้าหมายไว้ในแต่ละมาตรฐาน จากผลการประเมินสรุปว่า อยู่ในระดับคุณภาพ ดี ทั้งนี้ เพราะมาตรฐานด้านที่ ๑ การบริหารจัดการสถานพัฒนาเด็กปฐมวัย อยู่ในระดับคุณภาพ ผ่านเกณฑ์ขั้นต้น มาตรฐานด้านที่ ๒ ครู/ผู้ดูแลเด็กให้การดูแล และจัดประสบการณ์การเรียนรู้และการเล่นเพื่อพัฒนาเด็กปฐมวัย อยู่ในระดับคุณภาพ ดี มาตรฐานด้านที่ ๓ คุณภาพของเด็กปฐมวัย

ทั้งนี้ สถานศึกษามีการวางแผน กำหนดหลักสูตรครอบคลุมพัฒนาการทั้ง ๔ ด้าน โดยมีการประเมินและ พัฒนาหลักสูตรสถานศึกษาให้สอดคล้องกับหลักสูตรปฐมวัย และบริบทของท้องถิ่นโดยการมีส่วนร่วมของ ผู้เกี่ยวข้อง มีอัตราครูที่ไม่เพียงพอต่อจำนวนเด็ก ในอัตราส่วน ๑ ต่อ ๑๐ สภาพแวดล้อมภายในศูนย์พัฒนาเด็กเล็ก บ้านห้วยเสือเฒ่า เอื้อต่อการจัดการเรียนรู้ มีความสะอาด ระเบียบเรียบร้อย ครุยังขาดการพัฒนาและฝึกอบรมตามเกณฑ์ การพัฒนาและการศึกษาดูงาน ขาดการนิเทศกำกับและประเมินผลการบริหารจัดการที่เหมาะสมเป็นระบบและ ต่อเนื่อง ส่งผลให้ มาตรฐานด้านที่ ๑ การบริหารจัดการสถานพัฒนาเด็กปฐมวัย อยู่ในระดับคุณภาพ ผ่านเกณฑ์ ขั้นต้น

มาตรฐานด้านที่ ๒ ครู/ผู้ดูแลเด็กให้การดูแล และจัดประสบการณ์การเรียนรู้และการเล่นเพื่อพัฒนาเด็ก ปฐมวัย มีผลประเมินอยู่ในระดับคุณภาพ ดีมาก ทั้งนี้ ครูได้ออกแบบการจัดกิจกรรมเสริมประสบการณ์ ส่งเสริม พัฒนาการเด็กอย่างสมดุล และเป็นตามวัย โดยการมีส่วนร่วมผู้ปกครอง จากการติดตามสอบถามโยให้ผู้ปกครองมี ส่วนร่วมในการประเมินพัฒนาการ และเปิดโอกาสให้แสดงความคิดเห็น ช่วยเหลือผู้เรียนเพื่อพัฒนาและแก้ปัญหา รายบุคคลและการประเมินผลจาก สภาพจริง การจัดกิจกรรมของครูมีลักษณะเล่นปนเรียน โดยเน้นรูปแบบการ จัดการเรียนรู้ใช้รูปแบบ Active Learning

สถานศึกษามีการจัดกิจกรรมพัฒนาผู้เรียนอย่างหลากหลายที่เป็นไป ตามปัญหาและความต้องการพัฒนา ตามสภาพของเด็กปฐมวัย สอดคล้องกับจุดเน้นของสถานศึกษาและสภาพของชุมชนท้องถิ่น จนมีผลการพัฒนา คุณภาพของเด็กในระดับดี เด็กมีพัฒนาการด้านร่างกายแข็งแรง มีสุขนิสัยที่ดี และดูแลความปลอดภัยของตนเอง มีพัฒนาการด้านอารมณ์ จิตใจ สามารถควบคุมและแสดงออกทางอารมณ์ได้ดี ช่วยเหลือตนเองและเป็นสมาชิกที่ดี ของสังคม และมีพัฒนาการด้านสติปัญญา ดังที่ปรากฏผลประเมินในมาตรฐานด้านที่ ๓ คุณภาพของเด็กปฐมวัย อยู่ในระดับคุณภาพ ดี

## ส่วนที่ ๕

### สรุปผล แนวทางการพัฒนา และความต้องการการช่วยเหลือ

ตามที่ศูนย์พัฒนาเด็กเล็กบ้านห้วยเสือเฒ่าได้ดำเนินการจัดทำการประกันคุณภาพการศึกษาภายในและดำเนินการประเมินตนเองตามมาตรฐานสถานพัฒนาเด็กปฐมวัยแห่งชาติ ประจำปีการศึกษา ๒๕๖๔ สามารถสรุปผลการประเมินในภาพรวมของจุดเด่น จุดควรพัฒนาของแต่ละมาตรฐานพร้อมทั้งแนวทางการพัฒนาในอนาคตเพื่อให้ได้มาตรฐานที่สูงขึ้นและความต้องการช่วยเหลือ ดังนี้

#### สรุปผล

จุดเด่น	จุดควรพัฒนา
<p>◆การบริหารจัดการ</p> <p><b>การบริหารจัดการสถานพัฒนาเด็กปฐมวัย</b></p> <p>๑. คณะกรรมการศูนย์พัฒนาให้ความร่วมมือการจัดการสถานศึกษา</p> <p>๒. ศูนย์พัฒนาเด็กเล็กบ้านห้วยเสือเฒ่า ให้ความสำคัญกับการบริหารจัดการสถานพัฒนาเด็กปฐมวัยอย่างเป็นระบบ มีการจัดการเรียนการสอนในระดับก่อนอนุบาลและระดับอนุบาลซึ่งเป็นรากฐานสำคัญ มีวัสดุอุปกรณ์ต่างๆ ที่เหมาะสม</p> <p>๓. ชุมชนมีส่วนร่วมการบริหารจัดการสถานศึกษา</p>	<p>◆การบริหารจัดการ</p> <p><b>*การบริหารจัดการสถานพัฒนาเด็กปฐมวัย</b></p> <p>๑. เพิ่มบุคลากรทางการศึกษาให้เหมาะกับอัตราส่วนครูต่อเด็ก</p> <p>๒. เปิดโอกาสให้ผู้ปกครองได้มีส่วนร่วมในการบริหารจัดการสถานศึกษาเพื่อพัฒนาผู้เรียน</p> <p>๓. ส่งเสริมให้มีการนิเทศกำกับและประเมินผลการบริหารจัดการที่เหมาะสมเป็นระบบและต่อเนื่อง</p> <p>๔. สร้างเครือข่ายความร่วมมือของผู้มีส่วนร่วมเกี่ยวข้องในการบริหารจัดการให้มีความเข้มแข็งมีส่วนร่วม และขับเคลื่อนคุณภาพการบริหารจัดการ</p> <p>๕. ขาดมาตรการในการป้องกันภัยจากบุคคลทั้งภายในและภายนอก</p>
<p>◆กระบวนการดูแลจัดประสบการณ์ เรียนรู้ และเล่น</p> <p><b>ครู/ผู้ดูแลเด็กให้การดูแล และจัดประสบการณ์การเรียนรู้และการเล่น เพื่อพัฒนาเด็กปฐมวัย</b></p> <p>๑. มีแผนจัดประสบการณ์ที่ สอดคล้องหลักสูตรสถานศึกษา</p> <p>๒. ครูได้มีการจัดประสบการณ์ที่หลากหลาย</p> <p>๓. เด็กในศูนย์พัฒนาเด็กเล็กบ้านห้วยเสือเฒ่า เจริญเติบโตสมวัย มีสุขภาพร่างกายและจิตใจที่ดี หน้าตาอ้วนแถมแจ่มใส ปฏิบัติกิจวัตรประจำวันได้ด้วยตนเอง รู้จักดูแลตนเองให้มีความปลอดภัย และทำ</p>	<p>◆กระบวนการดูแลจัดประสบการณ์ เรียนรู้ และเล่น</p> <p><b>ครู/ผู้ดูแลเด็กให้การดูแล และจัดประสบการณ์การเรียนรู้และการเล่น เพื่อพัฒนาเด็กปฐมวัย</b></p> <p>๑. ควรส่งเสริมให้ครูได้เข้ารับการอบรมตามที่ครูพัฒนา กำหนด</p>

<p>กิจกรรม ร่วมกับผู้อื่นอย่างมีความสุข ศูนย์พัฒนาให้เด็กมีคุณลักษณะที่พึงประสงค์ตามช่วงวัย</p> <p><b>◆คุณภาพของเด็กปฐมวัย</b></p> <p>๑. เด็กในศูนย์พัฒนาเด็กเล็กบ้านห้วยเสือเฒ่า มีการเจริญเติบโตและพัฒนาการสมวัยน้ำหนัก ส่วนสูงตามเกณฑ์มาตรฐานกรมอนามัย มีสุขภาพอนามัยสุขนิสัยที่ดีมีระเบียบวินัย มีพัฒนาการทางอารมณ์เหมาะสมกับวัย มีพัฒนาการด้านสังคม ช่วยเหลือตนเอง เด็กมีความสนใจเรียนรู้สิ่งรอบตัว สามารถสื่อสารทางภาษาเหมาะสมกับวัย และทำกิจกรรมร่วมกับผู้อื่นอย่างมีความสุข พัฒนาให้เด็กมีคุณลักษณะที่พึงประสงค์ตามช่วงวัย</p>	<p><b>◆คุณภาพเด็กปฐมวัย</b></p> <p>๑. ควรพัฒนาให้เด็กได้ช่วยเหลือตนเองในการปฏิบัติกิจวัตรประจำวัน มีส่วนร่วมดูแลรักษาสิ่งแวดล้อมในและนอกห้องเรียน เล่นและทำงานร่วมกับผู้อื่นได้ และเด็กสามารถสนทนาโต้ตอบและเล่าเรื่องให้ผู้อื่นเข้าใจได้ ตั้งคำถามในสิ่งที่ตนเองสนใจสงสัยได้</p> <p>๒. ควรพัฒนาให้มีทักษะพื้นฐานฝึกให้รู้จักรอคอยช่วยเหลือแบ่งปัน เห็นอกเห็นใจผู้อื่นและรู้จักการให้</p>
--	--

**แผนการพัฒนาคุณภาพเพื่อยกระดับคุณภาพมาตรฐานให้สูงขึ้น**

๑. โครงการเพิ่มสิทธิภาพบุคลากรทางการศึกษา
๒. มีหลักสูตรครอบคลุม พัฒนาการทั้ง ๔ ด้าน สอดคล้องกับบริบทท้องถิ่น
๓. การจัดทำแผนพัฒนาการศึกษา
๔. กิจกรรมส่งเสริมศักยภาพความพร้อมของเด็กโดยใช้วิธีผ่านการเล่น
๕. มีการประเมินคุณภาพการศึกษาทุกปี
๖. กิจกรรมประชุมผู้ปกครองสัมพันธ์ชุมชน
๗. ร่วมมือและให้ความช่วยเหลือกันในการดำเนินการจัดทำประเมินคุณภาพการศึกษาของศูนย์พัฒนาเด็กเล็กสังกัด อบต.ผาบ่อง
๘. ศูนย์พัฒนาเด็กเล็กบ้านห้วยเสือเฒ่าให้ความร่วมมือในการทำงานกับต้นสังกัด

**แนวทางการพัฒนาสถานศึกษาในอนาคต**

ศูนย์พัฒนาเด็กเล็กบ้านห้วยเสือเฒ่า ได้ประเมินผลการดำเนินงานในรอบปีการศึกษา ๒๕๖๓ ทำให้รู้ว่าจุดเด่นที่ควรดำเนินการต่อไปเพื่อให้เกิดประโยชน์สูงสุดต่อการจัดการศึกษา และมีจุดที่ควรพัฒนา ซึ่งจะต้องกำหนดให้มีแผนในการพัฒนาที่ชัดเจนเน้นการมีส่วนร่วมระหว่างศูนย์พัฒนาเด็กเล็ก ผู้ปกครองชุมชนและผู้มีส่วนเกี่ยวข้อง โดยมีการดำเนินการร่วมกันในด้านต่างๆ ดังนี้

๑. ส่งเสริมให้ครูผู้ดูแลเด็กเข้ารับการอบรม/พัฒนาตนเองอย่างสม่ำเสมอ
๒. การปรับปรุงหลักสูตรและการจัดประสบการณ์การเรียนรู้สอดคล้องกับบริบท ควรมุ่งเน้นให้มีการจัดกิจกรรมการเรียนรู้ให้ผู้เรียนเกิดการคิดวิเคราะห์ สังเคราะห์ ตัดสินใจแก้ปัญหาได้อย่างมีประสิทธิภาพ มี

ความคิดสร้างสรรค์ และมีนิสัยรักการค้นคว้าด้วยตนเอง จัดให้มีกิจกรรมส่งเสริม นโยบาย หรือโครงการเพื่อสร้างประสบการณ์ให้ผู้เรียนอย่างต่อเนื่อง

๓. การพัฒนาความสัมพันธ์ชุมชน โดยมุ่งเน้นให้ชุมชนมีส่วนร่วมในการพัฒนาการศึกษา ให้เป็นรูปธรรม

๔. ส่งเสริมสนับสนุนกิจกรรมต่างๆ ที่ชุมชนได้ร่วมกันจัดขึ้นเพื่อให้เกิดความสมัครสมานสามัคคี รักและเกิดความภาคภูมิใจในสถาบันการศึกษาและท้องถิ่น

### **ความต้องการและการช่วยเหลือ**

เพื่อให้การพัฒนาการศึกษาของศูนย์พัฒนาเด็กเล็กบ้านห้วยเสือเฒ่า ดำเนินการได้ตามโครงการที่กำหนด และประสบความสำเร็จ เนื่องจากในรอบปีการศึกษา ๒๕๖๕ ยังมีบางโครงการ/กิจกรรม ที่ดำเนินการไม่ประสบความสำเร็จเท่าที่ควร ทำให้การดำเนินการจัดหาสื่อเทคโนโลยี/วัสดุอุปกรณ์ที่เอื้ออำนวยต่อการดำเนินโครงการรวมทั้งการบริหารจัดการไม่สนองโครงการ จึงมีความต้องการความช่วยเหลือในด้านบุคลากรที่เพียงพอต่อการจัดการศึกษา

## ภาคผนวก

- หลักฐาน ข้อมูลสำคัญ เอกสารอ้างอิงต่างๆ ภาพกิจกรรมสำคัญ ที่แสดงผลงานดีเด่นของสถานศึกษา
- คำสั่งแต่งตั้งคณะทำงาน และคณะกรรมการประเมินคุณภาพภายในของสถานศึกษา
- แบบรายงานคะแนนผลการประเมินสมรรถนะสำคัญของผู้เรียนระดับสถานศึกษา (จากเว็บไซต์ <http://www.localschool.in.th>)
- รายละเอียดผลการจัดการเรียนรู้ (ผลสัมฤทธิ์ทางการเรียน)

ฯลฯ

