

รายงานการประเมินตนเองของสถานศึกษา  
(Self-Assessment Report : SAR) ปีการศึกษา ๒๕๖๕



ศูนย์พัฒนาเด็กเล็กบ้านน้ำส้ม

สังกัด กองการศึกษา ศาสนาและวัฒนธรรม  
องค์การบริหารส่วนตำบลผาบ่อง  
อำเภอเมือง จังหวัดแม่ฮ่องสอน  
กรมส่งเสริมการปกครองท้องถิ่น กระทรวงมหาดไทย

## คำนำ

รายงานการประเมินตนเองของสถานศึกษา (Self-Assessment Report : SAR) ปีการศึกษา ๒๕๖๕ของ ศูนย์พัฒนาเด็กเล็กบ้านน้ำส้ม สังกัด กองศึกษา ศาสนาและวัฒนธรรมองค์การบริหารส่วนตำบลผาบ่อง ฉบับนี้ จัดทำขึ้นเพื่อสรุปผลการประกันคุณภาพการศึกษาภายในสถานศึกษา (Self-Assessment Report :SAR) ปี การศึกษา ๒๕๖๕ ของสถานศึกษา เพื่อเป็นข้อมูลในการพัฒนาและยกระดับคุณภาพมาตรฐานการศึกษาของ สถานศึกษาให้สูงขึ้น

เนื้อหาสาระของเอกสารประกอบด้วย บทสรุปสำหรับผู้บริหาร ข้อมูลพื้นฐานของสถานศึกษา สภาพการ ดำเนินงานของสถานศึกษา เครื่องมือที่ใช้ในการประเมินตนเอง ผลการประเมินตนเองของสถานศึกษา สรุปผลการ ประเมิน/ ข้อเสนอแนะ แนวทางการพัฒนา และความต้องการการช่วยเหลือ การปฏิบัติ ที่เป็นเลิศของสถานศึกษา ภาคผนวก ของทั้ง ๓ มาตรฐาน

ศูนย์พัฒนาเด็กเล็กบ้านน้ำส้ม ขอขอบคุณหัวหน้าสถานศึกษา ศูนย์พัฒนาเด็กเล็กบ้านน้ำส้ม คณะกรรมการบริหารศูนย์พัฒนาเด็กเล็ก คณะครู ผู้ปกครองชุมชน และผู้เกี่ยวข้องทุกภาคส่วน ที่ร่วมพัฒนา ร่วม ประเมินคุณภาพ และร่วมจัดทำรายงานรายงานการประเมินตนเองของสถานศึกษา (Self-Assessment Report : SAR) ให้สมบูรณ์ครบถ้วน และหวังเป็นอย่างยิ่งว่า ข้อมูล สารสนเทศ และข้อเสนอแนะในรายงานฉบับนี้ จะเป็น ประโยชน์ในการพัฒนาเพื่อยกระดับคุณภาพมาตรฐานการศึกษาของสถานศึกษา ให้สูงขึ้น ต่อไป

ศูนย์พัฒนาเด็กเล็กบ้านน้ำส้ม  
วันที่.....๑.....เดือน.....เมษายน.....พ.ศ..๒๕๖๖

## สารบัญ

	หน้า
บทสรุปสำหรับผู้บริหาร	
คำนำ	
สารบัญ	
ส่วนที่ ๑ ข้อมูลพื้นฐานของสถานศึกษา	๖
ส่วนที่ ๒ สภาพการดำเนินงานของสถานศึกษา	๓๗
ส่วนที่ ๓ เครื่องมือที่ใช้ในการประเมินตนเอง	๔๙
ส่วนที่ ๔ ผลการประเมินตนเองของสถานศึกษา	๕๐
ส่วนที่ ๕ สรุปผล แนวทางการพัฒนา และความต้องการการช่วยเหลือ	๖๐
ภาคผนวก	
- ประกาศใช้มาตรฐานสถานพัฒนาเด็กปฐมวัยแห่งชาติ	
- มาตรฐานการศึกษาและค่าเป้าหมายความสำเร็จของสถานศึกษา	
- คำสั่งแต่งตั้งคณะกรรมการประเมินภายใน	
- คำสั่งแต่งตั้งคณะกรรมการจัดทำรายงาน SAR	
พิจารณาให้ความเห็นชอบรายงานผลการประเมินตนเองของสถานศึกษา	
- บันทึกเห็นชอบการประเมินภายใน	
- คำรับรองของหน่วยงานต้นสังกัด	
ในการตรวจประเมินผลการดำเนินงานหรือผลการประเมินตนเองของสถานพัฒนาเด็กปฐมวัย	

## บทสรุปสำหรับผู้บริหาร

ผู้จัดทำ : หัวหน้าสถานศึกษา

เนื้อหารายงานประกอบด้วยข้อมูลดังนี้

บทนำ (ประกอบด้วยข้อมูลพื้นฐานสถานศึกษา)

- ชื่อศูนย์พัฒนาเด็กเล็กบ้านน้ำส่อม ที่ตั้ง - หมู่ที่ ๙ หมู่บ้านน้ำส่อม ตำบลผาป่อง อำเภอเมือง จังหวัดแม่ฮ่องสอน รหัสไปรษณีย์ ๕๘๐๐๐ โทรศัพท์ ๐๙๘-๕๗๘๔๒๑๙. -อีเมลล์ [petchareephichit@gmail.com](mailto:petchareephichit@gmail.com)

- ชื่อหัวหน้าศูนย์ นางสาวเพชรศรี พิเชิตปัญญาเลิศ วุฒิการศึกษาสูงสุด ปริญญาตรี ศึกษาศาสตรบัณฑิต สาขาการศึกษาปฐมวัย โทร ๐๘-๑๐๒๔-๖๖๑๙. e-mail [petchareephichit@gmail.com](mailto:petchareephichit@gmail.com) ดำรงตำแหน่งในสถานศึกษาแห่งนี้ ตั้งแต่วันที่ ๑ มิถุนายน ๒๕๕๕ จนถึงปัจจุบัน เป็นเวลา ๑๑ ปี

- พนักงานครู จำนวน ๑ คน เด็ก จำนวน ๖ คน

- สภาพบริบทศูนย์พัฒนาเด็กเล็กบ้านน้ำส่อม ที่สะท้อนเอกลักษณ์ อัตลักษณ์ พอสังเขป

ผลการประเมินตนเองทั้ง ๓ มาตรฐาน ระดับคุณภาพ ดี

- มาตรฐานด้านที่ ๑ การบริหารจัดการสถานพัฒนาเด็กปฐมวัย ระดับคุณภาพ ดี

- มาตรฐานด้านที่ ๒ ครู/ผู้ดูแลเด็ก และให้การดูแล จัดประสบการณ์การเรียนรู้ และการเล่น เพื่อพัฒนาเด็กปฐมวัย ระดับคุณภาพ ดี

- มาตรฐานด้านที่ ๓ คุณภาพของเด็กปฐมวัย ระดับคุณภาพ ดี

## สรุปผลการประเมินคุณภาพภายในสถานศึกษา ศูนย์พัฒนาเด็กเล็กบ้านน้ำส่อม ประจำปีการศึกษา ๒๕๖๕

ตามที่ศูนย์พัฒนาเด็กเล็กบ้านน้ำส่อมได้ดำเนินการประเมินคุณภาพภายในสถานศึกษา ประจำปีการศึกษา ๒๕๖๕ ตามการประกันคุณภาพภายในสถานศึกษา ประกาศของกระทรวงมหาดไทย โดยจัดทำรายงานประจำปี เสนอต่อหน่วยงานต้นสังกัด หน่วยงานที่เกี่ยวข้อง และเสนอต่อสาธารณชน เพื่อนำไปสู่การพัฒนาคุณภาพตามมาตรฐานการศึกษา และเพื่อรองรับการประเมินคุณภาพภายนอก

บัดนี้การดำเนินการประเมินคุณภาพภายในสถานศึกษา เสร็จเรียบร้อยแล้ว จึงขอเสนอผลการประเมินคุณภาพภายในสถานศึกษา แสดงในตาราง สรุปผลได้ดังนี้

### สรุปผลการประเมินภาพรวม

ต้องปรับปรุง    ผ่านเกณฑ์ขั้นต่ำ    ดี    ดีมาก

มาตรฐาน/ตัวบ่งชี้	ระดับคุณภาพ
มาตรฐานที่ ๑ การบริหารจัดการ	๘๗.๑๘
มาตรฐานที่ ๒ กระบวนการดูแลจัดประสบการณ์ เรียนรู้ และเล่น	๘๘.๓๓
มาตรฐานที่ ๓ คุณภาพเด็กปฐมวัย	๑๐๐
- ๓ ก แรกเกิด ถึง ๒ ปี (๒ ปี ๑๑ เดือน ๒๙ วัน)	
- ๓ ข ๓ ปี ถึง ๖ ปี (ก่อนเข้าเรียนชั้นประถมศึกษาปีที่ ๑)	๙๕.๔๕

## ส่วนที่ ๑

### ข้อมูลพื้นฐานของสถานศึกษา

#### ๒. ข้อมูลทั่วไป

##### ชื่อ / ที่ตั้ง

##### ๑.๑ ประวัติความเป็นมา

ศูนย์พัฒนาเด็กเล็กบ้านน้ำส่อม ศูนย์ที่ ๔ ได้รับอนุญาตจัดตั้งเมื่อ ปีงบประมาณ ๒๕๕๓ เปิดสอนในระดับชั้นปฐมวัย อายุ ๒ - ๔ ขวบ

เกริ่นสภาพทั่วไปของศูนย์

- |                          |                      |
|--------------------------|----------------------|
| ๑. อาคารเรียนถาวร ๑ หลัง | ๒. จำนวนห้อง ๑ ห้อง  |
| ๓. ห้องเรียน ๑ ห้อง      | ๔. ห้องน้ำชาย ๑ ห้อง |
| ๕. ห้องน้ำหญิง ๑ ห้อง    | ๖. ห้องน้ำครู ๑ ห้อง |

ศูนย์พัฒนาเด็กเล็กบ้านน้ำส่อมตั้งอยู่บริเวณท้ายของหมู่บ้านอยู่ติดกับโรงเรียนบ้านน้ำส่อม โดยมีพื้นที่ติดกับโรงเรียน ซึ่งเป็นสถานที่สำคัญของหมู่บ้าน นักเรียนและผู้ปกครองสามารถเดินทางไปมาได้สะดวก ศูนย์พัฒนาเด็กเล็กบ้านน้ำส่อม มีการดูแลภูมิทัศน์ของศูนย์พัฒนาเด็กเล็กให้มีความน่าอยู่ ร่มรื่น สะอาด อยู่เป็นประจำให้ ศูนย์พัฒนาเด็กเล็กมีความน่าอยู่ ปลอดภัย เหมาะกับการเรียนรู้เสริมประสบการณ์ให้กับเด็กปฐมวัยในชุมชน การนำผลการประเมินคุณภาพการศึกษาของสถานศึกษามาใช้ในการปรับปรุงและพัฒนาคุณภาพการศึกษาอย่างต่อเนื่อง (อธิบาย)

๑. นำผลการประเมินมาปรับปรุงและวางแผนการดำเนินงานตระหนักถึงการนำผลการประเมินมาใช้ในการปรับปรุงพัฒนาสถานศึกษาเพื่อที่จะแก้ปัญหาได้อย่างตรงจุดและจะสามารถพัฒนาการเรียนการสอนได้อย่างมีประสิทธิภาพ

๒. จัดระบบการเรียนการสอนที่เน้นผู้เรียนเป็นสำคัญให้สถานศึกษาจัดระบบการเรียนการสอนที่สอดคล้องกับกิจกรรมเพื่อให้ผู้เรียนเรียนรู้ด้วยตนเอง เพิ่มการปฏิบัติจริงและส่งเสริมให้ผู้เรียนได้เรียนรู้อย่างมีประสิทธิภาพสามารถพัฒนาศักยภาพของผู้เรียนได้อย่างเต็มที่

การพัฒนาคุณภาพการจัดการศึกษาตามแผนปฏิบัติการประจำปีของศูนย์พัฒนาเด็กเล็กบ้านน้ำส่อมการบริหารจัดการศึกษา

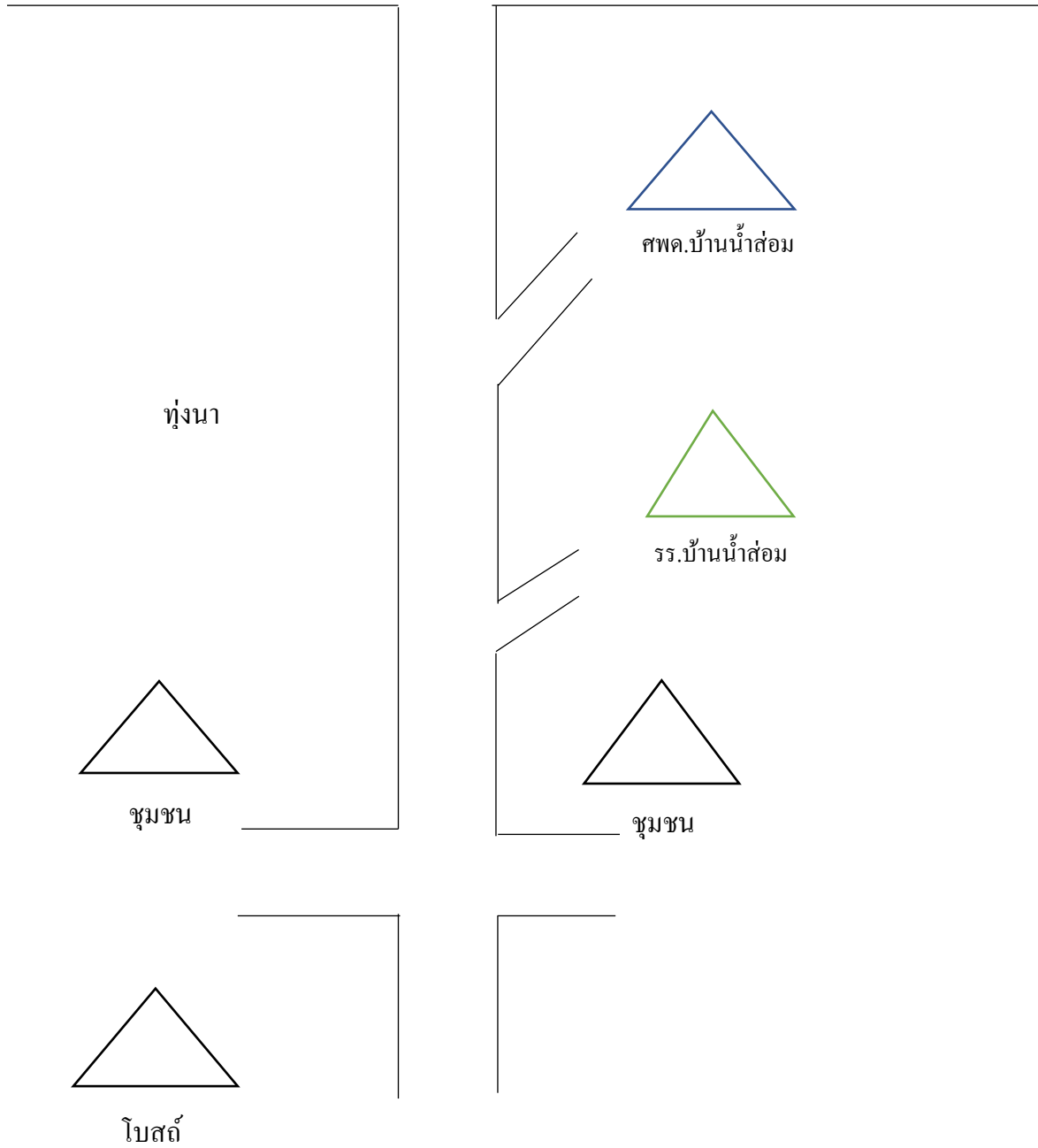
ศูนย์พัฒนาเด็กเล็กบ้านน้ำส่อม ได้จัดแบ่งโครงสร้างการบริหารงานเป็น ๔ กลุ่ม โดยแบ่งเป็น กลุ่มบริหารงานวิชาการ กลุ่มบริหารงานงบประมาณ กลุ่มบริหารงานบุคลากร กลุ่มบริหารงานทั่วไป ผู้บริหารยึดหลักการบริหาร/เทคนิคการบริหารแบบ ยึดหลักการบริหารกระบวนการต่างๆในการดำเนินงานของกลุ่มบุคคล เพื่อพัฒนาคนให้มีคุณภาพ ทั้งความรู้ ความคิด ความสามารถ และความเป็นคนดีและเทคนิคการบริหารแบบ การให้บริการทางการศึกษาแก่สมาชิกในสังคมให้บรรลุตามจุดมุ่งหมายที่กำหนดไว้ (อธิบาย)(เช่น การพัฒนาตามกระบวนการ PDCA, เศรษฐกิจพอเพียง ฯลฯ) และอธิบายการนำมาใช้ในบริบทของศูนย์เด็กเล็ก

##### ๑.๒ ชื่อ ศูนย์พัฒนาเด็กเล็กบ้านน้ำส่อม

ที่ตั้งเลขที่ ๑๐๑ หมู่ ๙ ตำบล ผาบ่อง อำเภอ เมือง จังหวัด แม่ฮ่องสอน

สังกัด องค์การบริหารส่วนตำบลผาบ่อง กรมส่งเสริมการปกครองท้องถิ่น กระทรวงมหาดไทย

## แผนผังศูนย์พัฒนาเด็กเล็กบ้านน้ำส้ม ศูนย์ที่ ๔



ชื่อผู้บริหาร นางสาวเพชรชรี พิचितปัญญาเลิศ

โทรศัพท์...๐๘-๑๐๒๔-๖๖๑๙...โทรสาร.....-..... Email petchareephichit@gmail.com

จำนวนครู จำแนกผู้ดูแลเด็ก ๑ คน ผู้ช่วยผู้ดูแลเด็ก - คน เจ้าหน้าที่อื่นๆ - คน

### ๓. ข้อมูลครูและบุคลากรสนับสนุนการสอน

#### ๓.๑ พนักงานครู

ที่	ชื่อ - ชื่อสกุล	อายุ	อายุงาน	ตำแหน่ง/วิทยฐานะ	วุฒิ	สาขาวิชา	ภาระงานสอน (ชั่วโมง/สัปดาห์)	จำนวนชั่วโมงที่เข้ารับการพัฒนา (ปีปัจจุบัน)
๑	-	-	-	-	-	-	-	-
๒	-	-	-	-	-	-	-	-
	ฯลฯ	-	-	-	-	-	-	-

#### ๓.๒ พนักงานจ้าง(ปฏิบัติหน้าที่สอน)

ที่	ชื่อ - ชื่อสกุล	อายุ	อายุงาน	วุฒิ	สาขาวิชา	จ้างด้วยเงิน	ภาระงานสอน (ชั่วโมง/สัปดาห์)	จำนวนชั่วโมงที่เข้ารับการพัฒนา (ปีปัจจุบัน)
๑	นางสาวเพชรชรี พิचितปัญญาเลิศ	๓๗	๑๑	ป.ตรี	ปฐมวัย	-	๒๙.๑๐	-
	-	-	-	-	-	-	-	-
	ฯลฯ	-	-	-	-	-	-	-

#### ๓.๓ พนักงานจ้าง (สนับสนุนการสอน)

ที่	ชื่อ - ชื่อสกุล	อายุ	ตำแหน่ง	วุฒิ	สาขา	ปฏิบัติหน้าที่	จ้างด้วยเงิน
๑	-	-	-	-	-	-	-
๒	-	-	-	-	-	-	-
	ฯลฯ	-	-	-	-	-	-

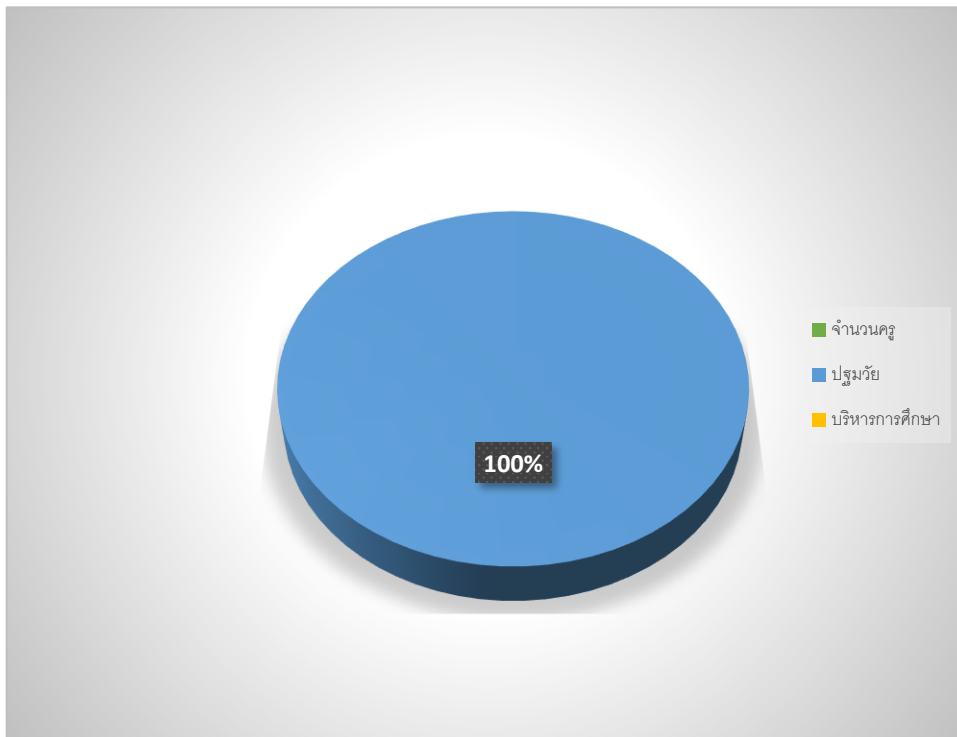
#### ๓.๔ สรุปจำนวนบุคลากร

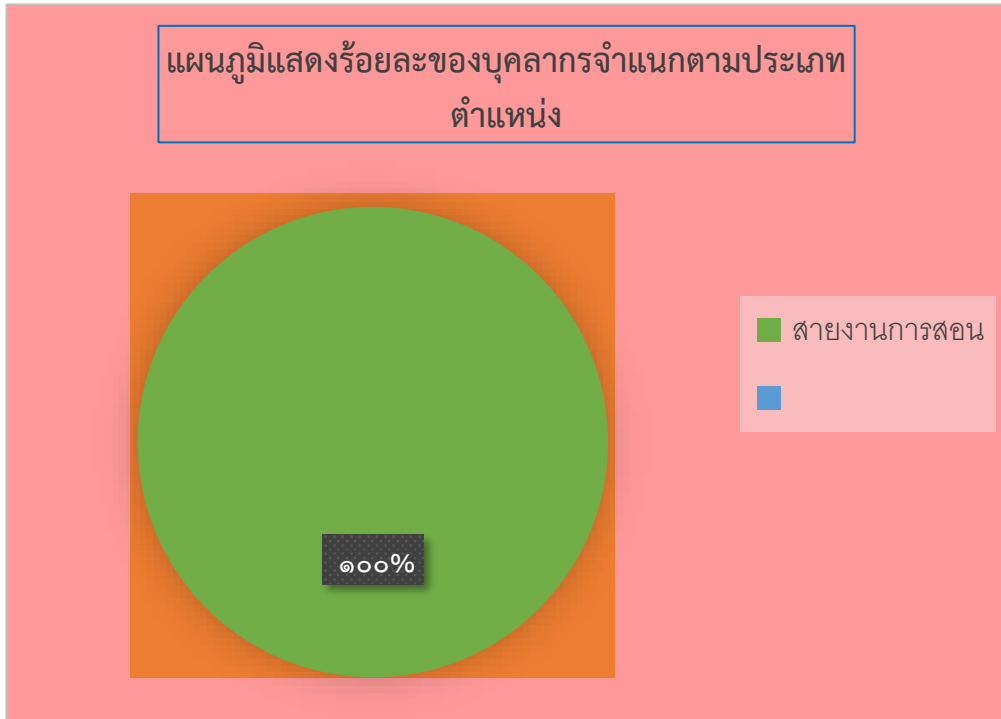
##### ๓.๔.๑ จำนวนบุคลากรจำแนกตามประเภท/ตำแหน่ง และวุฒิการศึกษา

ประเภท/ตำแหน่ง	จำนวนบุคลากร (คน)				รวม
	ต่ำกว่าปริญญาตรี	ปริญญาตรี	ปริญญาโท	ปริญญาเอก	
๑) ผู้บริหารสถานศึกษา	-	-	-	-	
๑) หัวหน้าสถานศึกษา	-	-	-	-	
รวม					
๒) สายงานการสอน					
๒) พนักงานครู	-	-	-	-	-
๓) พนักงานจ้าง(สอน)	-	-	-	-	-
๔) อื่นๆ (ระบุ)	-	-	-	-	-



รวม					
๓) สายงานสนับสนุนการสอน	--	-	-	-	-
๕) พนักงานจ้างตาม ภารกิจ	-	๑	-	-	๑
๖) พนักงานจ้างทั่วไป	-	-	-	-	-
๗) ลูกจ้างประจำ	-	-	-	-	-
๘) อื่นๆ (ระบุ)	-	-	-	-	-
รวม					๑
รวมทั้งสิ้น					๑





**๔. ข้อมูลเด็กเล็กในศูนย์พัฒนาเด็กเล็ก (ณ วันที่ ๑๐ มิถุนายน ของปีการศึกษาที่รายงาน)**

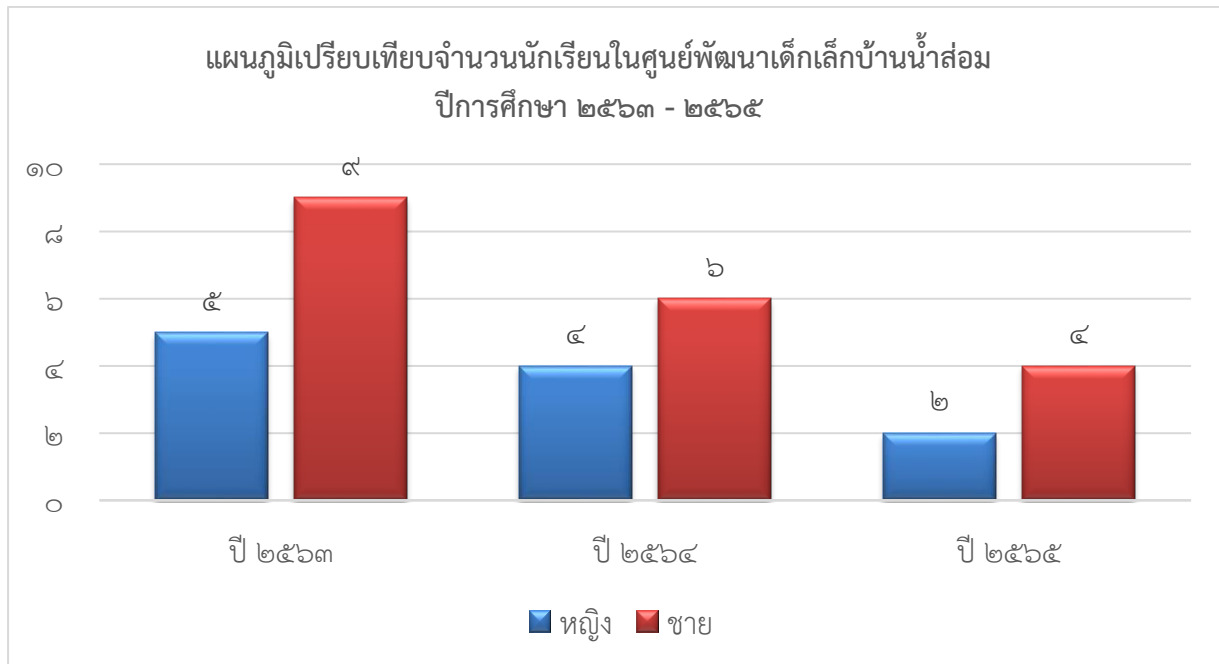
๔.๑ จำนวนเด็กเล็กในศูนย์พัฒนาเด็กเล็กในศูนย์พัฒนาเด็กเล็ก ปีการศึกษา ๒๕๖๕ ทั้งสิ้น .....๖.....คน  
จำแนกตามระดับชั้นที่เปิดสอน

ระดับชั้นเรียน	จำนวนห้อง	เพศ		รวม	จำนวนเฉลี่ยต่อห้อง
		ชาย	หญิง		
เตรียมอนุบาล	๑	๒	-	๒	๒
อนุบาล๑ (๓-๔ขวบ)	๑	๒	๒	๔	๔
<b>รวม</b>	<b>๒</b>	<b>๔</b>	<b>๒</b>	<b>๖</b>	<b>๖</b>

จำนวนเด็กพิเศษในศูนย์พัฒนาเด็กเล็ก ชาย.....-....คน หญิง.....-.....คน รวม จำนวน.....-.....คน

อัตราส่วนเด็กเล็กในศูนย์พัฒนาเด็กเล็ก : ครูระดับอนุบาล = .....๑..... : .....๖.....  เป็นไปตามเกณฑ์   
ไม่เป็นไปตามเกณฑ์

๔.๒ จำนวนเด็กเล็กในศูนย์พัฒนาเด็กเล็ก เปรียบเทียบ ๓ ปีการศึกษาย้อนหลัง ปีการศึกษา ๒๕๖๓ - ๒๕๖๕



## ๕. ข้อมูลผลสัมฤทธิ์ทางการเรียนในระดับสถานศึกษา

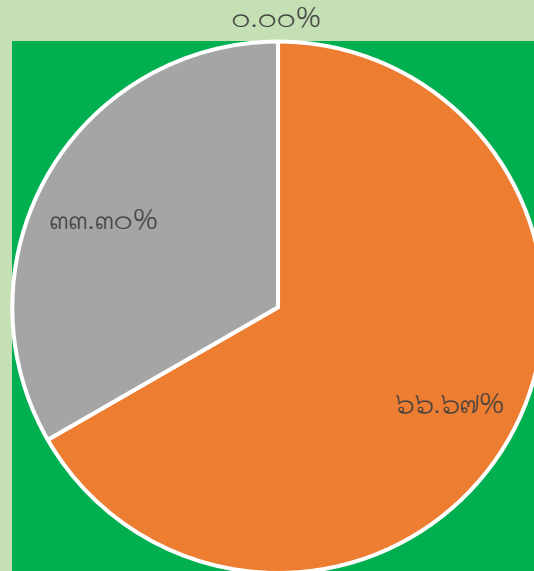
### ๕.๑ ระดับการศึกษาปฐมวัย

#### ๕.๑.๑ พัฒนาการด้านร่างกาย ปีการศึกษา ๒๕๖๕

ระดับชั้น ที่ ประเมิน	ระดับชั้น	จำนวน เด็ก ที่ ประเมิน	จำนวนเด็กที่มีผลการประเมินพัฒนาการ			รวม	ค่าเฉลี่ย	S.D.	เด็กที่มีผลการ ประเมินระดับ ๒	
			๑ ปรับปรุง	๒ พอใช้	๓ ดี				จำนวน	ร้อยละ
เตรียม อนุบาล (๒-๓ ปี)	ดอ.๑	๒	๐	๒	๐	๔	๒	๐.๗๓	๒	๑๐๐
	ฯลฯ									
	รวม	๒	๐	๒	๐	๔	๒	๐.๗๓	๒	๑๐๐
	ร้อยละ	๑๐๐	๐	๑๐๐	๐	๑๔.๘	๖๖.๗		๑๐๐	๑๐๐
อนุบาล ๑ (๓-๔ ปี)	อ.๑	๔	๐	๒	๒	๑๐	๒.๕	๐.๕๖	๔	๑๐๐
	ฯลฯ									
	รวม	๔	๐	๒	๒	๑๐	๒.๕	๐.๕๖	๔	๑๐๐
	ร้อยละ	๑๐๐	๐	๕๐	๕๐	๓๗	๘๓.๓		๑๐๐	๑๐๐
	ฯลฯ									
	รวม									
รวมทุกระดับชั้น		๖	๐	๔	๒	๑๔	๒.๓๓๓	๐.๕๘	๖	๑๐๐
ร้อยละรวม		๑๐๐	๐	๖๖.๖๗	๓๓.๓๓๓	๑๙.๔	๗๗.๘		๑๐๐	๑๐๐

แผนภูมิแสดงร้อยละของเด็กที่มีผลการประเมินพัฒนาการด้านร่างกาย  
ของศูนย์พัฒนาเด็กเล็กบ้านน้ำส่อม ปีการศึกษา ๒๕๖๕

■ ระดับปรับปรุง( ๑) ■ ระดับพอใช้(๒) ■ ระดับดี( ๓)

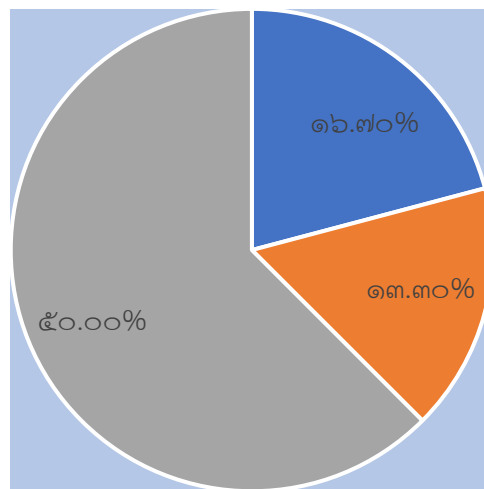


## ๕.๑.๒ พัฒนาการด้านอารมณ์ จิตใจ ปีการศึกษา ๒๕๖๕

ระดับชั้น ที่ ประเมิน	ระดับชั้น น	จำนวนเด็กที่มีผลการประเมินพัฒนา				รวม	ค่าเฉลี่ย	S.D.	เด็กที่มีผลการ ประเมินระดับ ๒	
		เด็ก ที่ ประเมิน	๑ ปรับปรุง	๒ พอใช้	๓ ดี				จำนวน	ร้อยละ
		จำนวน								
เตรียม อนุบาล (๒-๓ ปี)	ตอ.๑	๒	๐	๑	๑	๒	๑	๐.๗๓	๒	๑๐๐
	ฯลฯ									
	รวม	๒	๐	๑	๑	๒	๑	๐.๗๓	๒	๑๐๐
	ร้อยละ	๑๐๐	๐	๕๐	๕๐	๗.๔๑	๓๓.๓		๑๐๐	๑๐๐
อนุบาล ๑ (๓-๔ ปี)	อ.๑	๔	๑	๑	๒	๔	๑	๐.๔๖	๓	๗๕
	ฯลฯ									
	รวม	๔	๑	๑	๒	๔	๑	๐.๔๖	๓	๗๕
	ร้อยละ	๑๐๐	๒๕	๒๕	๕๐	๑๔.๘	๓๓.๓		๗๕	๗๕
	ฯลฯ									
	รวม									
รวมทุกระดับชั้น		๖	๑	๒	๓	๖	๑	๐.๕๘	๕	๘๓.๓
ร้อยละรวม		๑๐๐	๑๖.๗	๓๓.๓	๕๐	๘.๓๓	๓๓.๓		๘๓.๓	๘๓.๓

แผนภูมิแสดงร้อยละของเด็กมีผลการประเมินพัฒนาการ ด้านอารมณ์ จิตใจ  
ของศูนย์พัฒนาเด็กเล็กบ้านน้ำส้ม

■ ระดับที่ ๑    ■ ระดับที่ ๒    ■ ระดับที่ ๓



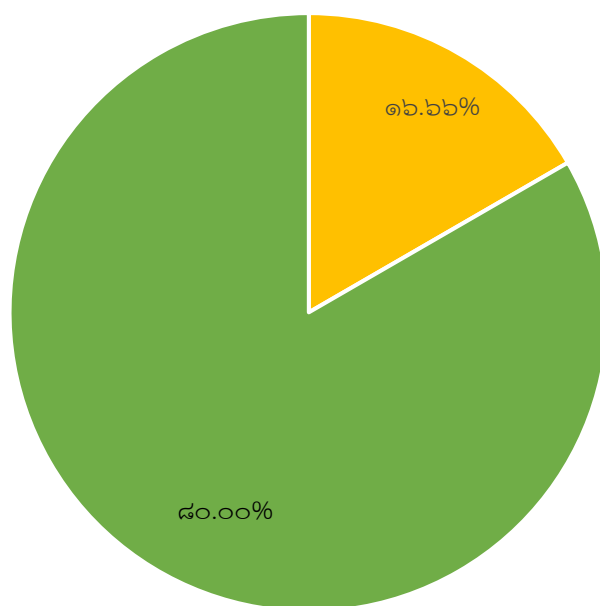
## ๕.๑.๓ พัฒนาการด้านสังคม ปีการศึกษา ๒๕๖๕

ระดับชั้น ที่ ประเมิน	ระดับชั้น	จำนวนเด็กที่มีผลการประเมินพัฒนาการ				รวม	ค่าเฉลี่ย	S.D.	เด็กที่มีผลการประเมิน ระดับ ๒ (พอใช้) ขึ้นไป	
		เด็ก	๑	๒	๓				จำนวน	ร้อยละ
		ที่ประเมิน	ปรับปรุง	พอใช้	ดี					
เตรียม อนุบาล (๒-๓ ปี)	ดอ.๑	๒	๐	๐	๒	๖	๓	๐.๓๓๓๓	๒	๑๐๐
	ฯลฯ									
	รวม	๒	๐	๐	๒	๖	๓	๐.๓๓๓๓	๒	๑๐๐
	ร้อยละ	๑๐๐	๐	๐	๑๐๐	๑๐๐	๑๐๐		๑๐๐	๑๐๐
อนุบาล ๒ (๓-๔ ปี)	อ.๑	๔	๐	๑	๓	๑๑	๒.๗๕	๐.๔๕๗๗	๔	๑๐๐
	ฯลฯ									
	รวม	๔	๐	๑	๓	๑๑	๒.๗๕	๐.๔๕๗๗	๔	๑๐๐
	ร้อยละ	๑๐๐	๐	๒๕	๗๕	๑๐๐	๙๑.๖๖๗		๑๐๐	๑๐๐
	ฯลฯ									
	รวม									
รวมทุกระดับชั้น		๖	๐	๑	๕	๑๗	๒.๘๗๕	๐.๐๘๘	๖	๑๐๐
ร้อยละรวม		๑๐๐	๐	๑๖.๖๖๗	๘๓.๓๓๓	๑๐๐	๙๕.๘๓๓		๑๐๐	๑๐๐



แผนภูมิแสดงร้อยละมีผลการประเมินพัฒนาการด้านสังคม  
ของศูนย์พัฒนาเด็กเล็กบ้านน้ำส้ม  
ปีการศึกษา ๒๕๖๕

■ ระดับปรับปรุง( ๑)    ■ ระดับพอใช้( ๒)    ■ ระดับดี( ๓)

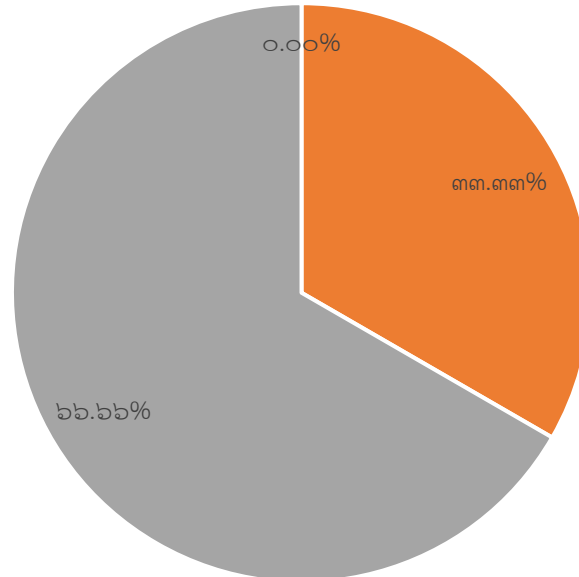


## ๕.๑.๔ พัฒนาการด้านสติปัญญา ปีการศึกษา ๒๕๖๕

ระดับชั้น ที่ ประเมิน	ระดับชั้น	จำนวนเด็กที่มีผลการประเมินพัฒนาการ				รวม	ค่าเฉลี่ย	S.D.	เด็กที่มีผลการประเมิน ระดับ ๒ (พอใช้) ขึ้นไป	
		เด็ก	๑	๒	๓				จำนวน	ร้อยละ
		ที่ประเมิน	ปรับปรุง	พอใช้	ดี					
เตรียม อนุบาล ๑ (๒-๓ ปี)	ตอ.๑	๒	๐	๑	๑	๕	๒.๕	๐.๖๐๐๙	๒	๑๐๐
	ฯลฯ									
	รวม	๒	๐	๑	๑	๕	๒.๕	๐.๖๐๐๙	๒	๑๐๐
	ร้อยละ	๑๐๐	๐	๕๐	๕๐	๑๘.๕๑๙	๘๓.๓๓๓		๑๐๐	๑๐๐
	อ.๑	๔		๑	๓	๑๑	๒.๗๕	๐.๔๗๘๗	๔	๑๐๐
อนุบาล ๑ (๓-๔ ปี)	ฯลฯ									
	รวม	๔	๐	๑	๓	๑๑	๒.๗๕	๐.๖๐๐๙	๔	๑๐๐
	ร้อยละ	๑๐๐	๐	๒๕	๗๕	๔๐.๗๔๑	๙๑.๖๖๗		๑๐๐	๑๐๐
	ฯลฯ									
	รวม									
รวมทุกระดับชั้น		๖	๐	๒	๔	๑๖	๒.๖๒๕	๐.๔๙๕๕	๖	๑๐๐
ร้อยละรวม		๑๐๐	๐	๓๓.๓๓๓	๖๖.๖๖๗	๒๒.๒๒๒	๘๗.๕		๑๐๐	๑๐๐

แผนภูมิแสดงร้อยละของเด็กที่มีผลการประเมินพัฒนาการด้านสติปัญญา  
ของศูนย์พัฒนาเด็กเล็กบ้านน้ำส้ม  
ปีการศึกษา ๒๕๖๕

■ ระดับปรับปรุง(๑) ■ ระดับพอใช้(๒) ■ ระดับดี(๓)



(ให้นำเสนอผลการประเมินพัฒนาการของเด็ก ตามหลักการประเมินพัฒนาการเด็กระดับปฐมวัย)

## ข้อมูลเด็กเล็กในศูนย์พัฒนาเด็กเล็กด้านอื่นๆ

ที่	รายการ	จำนวน (คน)	คิดเป็น ร้อยละ*
๑.	จำนวนเด็กเล็กในศูนย์พัฒนาเด็กเล็กมีน้ำหนัก ส่วนสูง และสมรรถภาพทางกายตามเกณฑ์ รวมทั้งรู้จักดูแลตนเองให้มีความปลอดภัย	๖	๑๐๐
๒.	จำนวนเด็กเล็กในศูนย์พัฒนาเด็กเล็กที่ปลอดภัยจากปัญหาทางเพศ ยาเสพติด และสิ่งมอมเมา เช่น สุรา บุหรี่ เครื่องดื่มแอลกอฮอล์ เกม ฯลฯ	๖	๑๐๐
๓.	จำนวนเด็กเล็กในศูนย์พัฒนาเด็กเล็กที่มีความบกพร่องทางร่างกาย/เรียนร่วม	๐	๐
๔.	จำนวนเด็กเล็กในศูนย์พัฒนาเด็กเล็กมีภาวะทุพโภชนาการ	๐	๐
๕.	จำนวนเด็กเล็กในศูนย์พัฒนาเด็กเล็กที่มีปัญหาเลิศ	๐	๐
๖.	จำนวนเด็กเล็กในศูนย์พัฒนาเด็กเล็กที่ต้องการความช่วยเหลือเป็นพิเศษ	๐	๐
๗.	จำนวนเด็กเล็กในศูนย์พัฒนาเด็กเล็กที่ออกกลางคัน (ปีการศึกษาปัจจุบัน)	๐	๐
๘.	จำนวนเด็กเล็กในศูนย์พัฒนาเด็กเล็กที่มีเวลาเรียนไม่ถึงร้อยละ ๘๐	๐	๐
๙.	จำนวนเด็กเล็กในศูนย์พัฒนาเด็กเล็กที่เรียนซ้ำชั้น	๐	๐
๑๐.	จำนวนเด็กเล็กในศูนย์พัฒนาเด็กเล็กที่จบหลักสูตร ปฐมวัย	๔	๔๐

หมายเหตุ: ร้อยละของเด็กเล็กในศูนย์พัฒนาเด็กเล็กทั้งหมด

## ๑. ข้อมูลอาคารสถานที่

ที่	รายการ	จำนวน
๑.	อาคารเรียน	.....๑..... หลัง
๒.	อาคารประกอบ	.....-..... หลัง
๓.	ห้องน้ำ/ห้องส้วม	.....๑..... หลัง
๔.	สระว่ายน้ำ	.....-..... สระ
๕.	สนามเด็กเล่น	...๑..... สนาม
๖.	สนามกีฬา	...-.....สนาม
๗.	ฯลฯ	

## ๒. ข้อมูลสภาพชุมชนโดยรวม

๗.๑ สภาพชุมชนรอบบริเวณศูนย์พัฒนาเด็กเล็กบ้านน้ำส่อมมีลักษณะ เป็นที่ราบ มีประชากรจำนวน ๓๖๐ คน (ข้อมูลตำบล) บริเวณใกล้เคียงโดยรอบได้แก่สวนเกษตร อาชีพหลักของชุมชน คือ ทำไร่ - ทำนา ส่วนใหญ่นับถือศาสนาคริสต์

วิถีชีวิตและวัฒนธรรมในเขตพื้นที่ตั้งของศูนย์พัฒนาเด็กเล็กเป็นชุมชนที่ช่วยเหลือซึ่งกันและกัน ศูนย์พัฒนาเด็กเล็กบ้านน้ำส่อม ได้รับความร่วมมือกับชุมชนเป็นอย่างดี

๗.๒ ผู้ปกครองส่วนใหญ่ จบการศึกษาระดับต่ำกว่าปริญญาตรี อาชีพหลัก คือ ทำไร่ - ทำนา ส่วนใหญ่นับถือศาสนาคริสต์

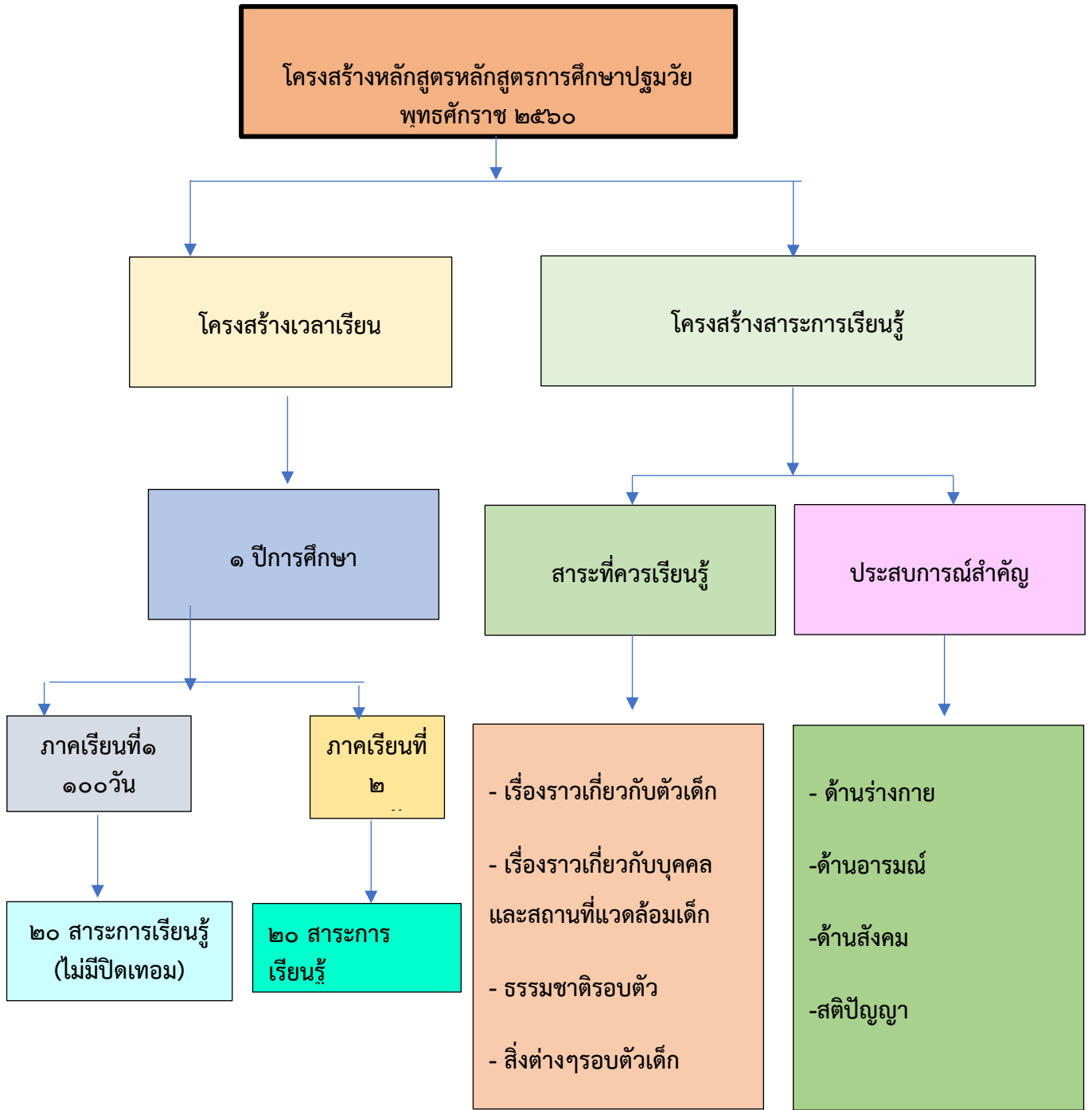
๗.๓ โอกาสและข้อจำกัดของศูนย์พัฒนาเด็กเล็กบ้านน้ำส่อม

โอกาส ได้รับการส่งเสริมสนับสนุนจากชุมชน ผู้นำชุมชน องค์กรปกครองท้องถิ่น ได้รับงบประมาณจากต้นสังกัด มีบุคลากรที่มีประสบการณ์ในการจัดการเรียนรู้ระดับปฐมวัย

ข้อจำกัด อาคารสถานที่ไม่พอสอดคล้องกับจำนวนเด็กที่มาใช้บริการ

## ๓. โครงสร้างหลักสูตรสถานศึกษา

ศูนย์พัฒนาเด็กเล็กบ้านน้ำส่อม จัดการเรียนสอนตามหลักสูตรสถานศึกษาศูนย์พัฒนาเด็กเล็กบ้านน้ำส่อมตามหลักสูตรการศึกษาปฐมวัย พุทธศักราช ๒๕๖๐ โดยมีสาระการเรียนรู้ ดังแสดงในตารางนี้



## ๔. แหล่งเรียนรู้ ภูมิปัญญาท้องถิ่น

## a. แหล่งเรียนรู้ภายในศูนย์พัฒนาเด็กเล็ก

ที่	ชื่อแหล่งเรียนรู้	สถิติการใช้ จำนวนครั้ง/ปี
๑.	มุมหนังสือ	ตลอดปี
๒.	มุมบล็อก	ตลอดปี
๓.	ห้องน้ำ - ห้องส้วม	ตลอดปี
๔.	DLTV	ตลอดปี

## b. แหล่งเรียนรู้ภายนอกศูนย์พัฒนาเด็กเล็ก

ที่	ชื่อแหล่งเรียนรู้	สถิติการใช้ จำนวนครั้ง/ปี
๑.	โบสถ์คริสจักร	๑
๒.	โรงพยาบาลส่งเสริมสุขภาพ (สสข.น้ำส้ม)	๑
๓.	ศูนย์เรียนรู้เศรษฐกิจพอเพียง	๑
๔.	ร้านค้าชุมชน	๑
๕.	โรงเรียนบ้านน้ำส้ม	๑
๖.	กลุ่มทอผ้า	๑
๗.	กลุ่มตีมีด	๑

๕.๓ ภูมิปัญญาท้องถิ่น ประชาชนชาวบ้าน ผู้ทรงคุณวุฒิ วิทยากร ที่สถานศึกษาเชิญมาให้ความรู้แก่ครู  
เด็กเล็กในศูนย์พัฒนาเด็กเล็ก (ในปีการศึกษาที่รายงาน)

ที่	ชื่อ-สกุล	ให้ความรู้เรื่อง	จำนวนครั้ง/ปี
๑.	นายพะมูยู เลอะมู	กลุ่มจักรสาน	๑
๒.	นางสาววัชรพร ชัยชนะปัญญา	กลุ่มเลี้ยงหมู	๑
๓.	นายปิยศักดิ์ คีร์รัตนชัย	กลุ่มตีมีด	๑
๔.	นางเสาวณี ชัยชนะปัญญา	กลุ่มทอผ้า	๑

## ๕. ผลงานดีเด่นในรอบปีที่ผ่านมา

### ๑๐.๑ ผลงานดีเด่น

ประเภท	ระดับรางวัล/ชื่อรางวัลที่ได้รับ/วันที่ได้รับ	หน่วยงานที่ให้
สถานศึกษา	-	-
ผู้บริหาร (ระบุชื่อ)	-	-
ครู (ระบุชื่อ)	-	-
เด็กเล็กในศูนย์พัฒนาเด็กเล็ก (ระบุชื่อ)	-	-

๑๐.๒ โครงการ/กิจกรรมพิเศษ ที่ดำเนินการตามนโยบายชาติ นโยบายกระทรวงศึกษาธิการ กระทรวงมหาดไทย กรมส่งเสริมการปกครองท้องถิ่น องค์กรปกครองส่วนท้องถิ่น จุดเน้น แนวทางการปฏิรูปการศึกษา ฯลฯ ได้แก่ ผลงาน/โครงการ/โครงการงาน/กิจกรรมที่ประสบความสำเร็จในรอบปีที่ผ่านมา

ที่	ชื่อโครงการ/โครงการงาน/กิจกรรม	หลักฐานยืนยันความสำเร็จ
๑.	โครงการพัฒนาหลักสูตร	ภาพถ่ายโครงการ
๒.	โครงการพัฒนาแผนจัดประสบการณ์	ภาพถ่ายโครงการ
๓.	โครงการส่งเสริมการจัดประสบการณ์เรียนรู้	ภาพถ่ายโครงการ
๔.	กิจกรรมเรียนรู้ตามแผนจัดประสบการณ์	ภาพถ่ายโครงการ
๕.	กิจกรรมยามเช้า	ภาพถ่ายโครงการ
๖.	โครงการเผยแพร่ผลงานเด็ก	ภาพถ่ายโครงการ
๗.	โครงการยิ้มใส่ฟันสวย	ภาพถ่ายโครงการ
๘.	กิจกรรมตรวจสอบสุขภาพ	ภาพถ่ายโครงการ
๙.	กิจกรรมพัฒนาผู้เรียน	ภาพถ่ายโครงการ
๑๐.	กิจกรรมเยี่ยมบ้าน	ภาพถ่ายโครงการ
๑๑.	กิจกรรมวันไหว้ครู	ภาพถ่ายโครงการ
๑๒.	กิจกรรมประชุมครูและผู้ดูแลเด็ก	ภาพถ่ายโครงการ
๑๓.	กิจกรรมผลิตสื่อ นวัตกรรม	ภาพถ่ายโครงการ
๑๔.	กิจกรรมปลอดภัยไว้ก่อน	ภาพถ่ายโครงการ
๑๕.	โครงการพัฒนาบุคลากร	ภาพถ่ายโครงการ
๑๖.	โครงการวันสำคัญทางศาสนา	ภาพถ่ายโครงการ
๑๗.	โครงการหนุนน้อมเข้าวัดฟังธรรม	ภาพถ่ายโครงการ
๑๘.	โครงการเศรษฐกิจพอเพียง (สวนผัก)	ภาพถ่ายโครงการ
๑๙.	กิจกรรมส่งเสริมสุขภาพอนามัยนักเรียน	ภาพถ่ายโครงการ
๒๐.	โครงการอาหารกลางวันและอาหารเสริม (นม)	ภาพถ่ายโครงการ



ที่	ชื่อโครงการ/โครงการงาน/กิจกรรม	หลักฐานยืนยันความสำเร็จ
๒๑	โครงการวันเด็กแห่งชาติ	ภาพถ่ายโครงการ
๒๒	กิจกรรมปรับปรุงภูมิทัศน์	ภาพถ่ายโครงการ
๒๓	โครงการจัดซื้อวัสดุครุภัณฑ์	ภาพถ่ายโครงการ
๒๔	โครงการประชุมผู้ปกครอง	ภาพถ่ายโครงการ

๖. ผลการประเมินคุณภาพภายในสถานศึกษาในปีที่ผ่านมา ปีการศึกษา ๒๕๖๔

สรุปผลการประเมินภาพรวม

มาตรฐานด้านที่ ๑ การบริหารจัดการสถานพัฒนาเด็กปฐมวัย						
ตัวบ่งชี้มาตรฐาน		คะแนนการประเมิน				
ตัวบ่งชี้ที่ ๑.๑ การบริหารจัดการอย่างเป็นระบบ		๐	๑	๒	๓	รวม ๙
๑.๑.๑	บริหารจัดการสถานพัฒนาเด็กปฐมวัยอย่างเป็นระบบ				✓	
๑.๑.๒	บริหารหลักสูตรสถานพัฒนาเด็กปฐมวัย				✓	
๑.๑.๓	บริหารจัดการข้อมูลอย่างเป็นระบบ				✓	
ตัวบ่งชี้ที่ ๑.๒ การบริหารจัดการบุคลากรทุกประเภทของหน่วยงานทุก		๐	๑	๒	๓	รวม ๑๒
๑.๒.๑	บริหารจัดการบุคลากรอย่างเป็นระบบ				✓	
๑.๒.๒	ผู้บริหารสถานพัฒนาเด็กปฐมวัย/หัวหน้าระดับปฐมวัย/ผู้ดำเนินกิจการ มีคุณวุฒิ/ คุณสมบัติเหมาะสม และ บริหารงานอย่างมีประสิทธิภาพ				✓	
๑.๒.๓	ครู/ผู้ดูแลเด็กที่ทำหน้าที่หลักในการดูแลและพัฒนาเด็กปฐมวัย มีวุฒิการศึกษา/คุณสมบัติเหมาะสม				✓	
๑.๒.๔	บริหารบุคลากรจัดอัตราส่วนของครู/ผู้ดูแลเด็กอย่างเหมาะสมพอเพียงต่อจำนวนเด็กในแต่ละกลุ่มอายุ				✓	

ตัวบ่งชี้ที่ ๑.๓ การบริหารจัดการสภาพแวดล้อมเพื่อความปลอดภัย		๐	๑	๒	๓	รวม ๑๓	
	บริหารจัดการด้านสภาพแวดล้อมเพื่อความปลอดภัย อย่างเป็นระบบ		✓				
๑.๓.๒	โครงสร้างและตัวอาคารมั่นคง ตั้งอยู่ในบริเวณและ				✓		
๑.๓.๓	จัดการความปลอดภัยของพื้นที่เล่น/ สนามเด็กเล่น และ สภาพแวดล้อม	✓					
๑.๓.๔	จัดการสภาพแวดล้อมภายในอาคาร ครุภัณฑ์ อุปกรณ์ เครื่องใช้ให้ปลอดภัย				✓		
๑.๓.๕	จัดให้มีของเล่นที่ปลอดภัยได้มาตรฐาน มีจำนวน เพียงพอ สะอาด เหมาะสมกับระดับพัฒนาการ		✓				
๑.๓.๖	ส่งเสริมให้เด็กปฐมวัยเดินทางอย่างปลอดภัย			✓			
๑.๓.๗	จัดให้มีระบบป้องกันภัยจากบุคคลทั้ง ภายในและภายนอก สถานพัฒนาเด็ก				✓		
๑.๓.๘	จัดให้มีระบบรับเหตุฉุกเฉินป้องกันอัคคีภัย/ ภัยพิบัติตาม ความเสี่ยงของพื้นที่		✓				
ตัวบ่งชี้ที่ ๑.๔ การจัดการเพื่อส่งเสริมสุขภาพและการเรียนรู้		๐	๑	๒	๓	รวม ๒๐	
๑.๔.๑	มีการจัดการเพื่อส่งเสริมสุขภาพ ฝึกระวังการ เจริญเติบโตของเด็ก และดูแลการเจ็บป่วยเบื้องต้น				✓		
๑.๔.๒	มีแผนและดำเนินการตรวจสอบอนามัยประจำวัน ตรวจ สุขภาพประจำปี และป้องกันควบคุมโรคติดต่อ				✓		
๑.๔.๓	อาคารต้องมีพื้นที่ใช้สอยเป็นสัดส่วนตามกิจวัตร ประจำวันของเด็กที่				✓		
๑.๔.๔	จัดให้มีพื้นที่/มุมประสบการณ์ และแหล่ง เรียนรู้ในห้องเรียน และนอกห้องเรียน				✓		
๑.๔.๕	จัดบริเวณห้องน้ำ ห้องส้วม ที่แปร่งพื้น/ล้างมือให้ เพียงพอ สะอาด ปลอดภัย และเหมาะสมกับการ			✓			
๑.๔.๖	จัดการระบบสุขาภิบาลที่มีประสิทธิภาพ ครอบคลุม สถานที่ปรุงประกอบอาหาร น้ำดื่ม น้ำใช้ กำจัดขยะ สิ่ง				✓		
๑.๔.๗	จัดอุปกรณ์ภาชนะและเครื่องใช้ส่วนตัวให้เพียงพอกับ การใช้งานของเด็กทุกคน และดูแลความสะอาดและ				✓		

ตัวบ่งชี้ที่ ๑.๕ การส่งเสริมการมีส่วนร่วมของครอบครัวและชุมชน		๐	๑	๒	๓	รวม
๑.๕.๑	มีการสื่อสารเพื่อสร้างความสัมพันธ์และความเข้าใจอันดีระหว่างพ่อแม่ / ผู้ปกครอง กับสถานพัฒนาเด็กปฐมวัยเกี่ยวกับตัวเด็กและการดำเนินงานของสถานพัฒนาเด็ก				✓	๑๒
๑.๕.๒	การจัดกิจกรรมที่พ่อแม่/ผู้ปกครอง/ครอบครัว และชุมชน มี				✓	
๑.๕.๓	ดำเนินงานให้สถานพัฒนาเด็กปฐมวัยเป็นแหล่งเรียนรู้แก่ชุมชนในเรื่อง การพัฒนาเด็กปฐมวัย				✓	
๑.๕.๔	มีคณะกรรมการสถานพัฒนาเด็กปฐมวัย				✓	
มาตรฐานด้านที่ ๑ มี		๖๖ คะแนน				
มาตรฐานด้านที่ ๑ มีคะแนนรวม คิดเป็นร้อยละ = $\frac{\text{คะแนนรวม}}{๗๘} \times ๑๐๐$		๘๔.๖๒				
มาตรฐานด้านที่ ๑ มีจำนวนตัวบ่งชี้ ที่ต้องปรับปรุง		๑ ข้อ				

มาตรฐานด้านที่ ๒						
ครู/ผู้ดูแลเด็ก และให้การดูแล จัดประสบการณ์การเรียนรู้ และการเล่น เพื่อพัฒนาเด็กปฐมวัย						
ตัวบ่งชี้มาตรฐาน		คะแนนการประเมิน				
ตัวบ่งชี้ที่ ๒.๑ การดูแลและพัฒนาเด็กอย่างรอบด้าน		๐	๑	๒	๓	รวม
๒.๑.๑	มีแผนการจัดประสบการณ์การเรียนรู้ที่สอดคล้องกับหลักสูตรการศึกษาปฐมวัย มีการดำเนินงานและประเมินผล				✓	๑๕
๒.๑.๒	จัดพื้นที่/ มุมประสบการณ์การเรียนรู้และการเล่นที่เหมาะสมอย่างหลากหลาย				✓	
๒.๑.๓	จัดกิจกรรมส่งเสริมพัฒนาการทุกด้านอย่างบูรณาการตามธรรมชาติของเด็กที่เรียนรู้ด้วยประสาทสัมผัส ลงมือทำ				✓	
๒.๑.๔	เลือกใช้สื่อ/อุปกรณ์ เทคโนโลยี เครื่องเล่นและจัดสภาพแวดล้อม ภายใน-ภายนอก แหล่งเรียนรู้ที่				✓	
๒.๑.๕	เฝ้าระวังติดตามพัฒนาการเด็กรายบุคคลเป็นระยะ เพื่อใช้ผลในการจัดกิจกรรมพัฒนาเด็กทุกคนให้เต็ม				✓	

ตัวบ่งชี้ ๒.๒ การส่งเสริมพัฒนาการด้านร่างกายและดูแลสุขภาพ		๐	๑	๒	๓	รวม
๒.๒.๑	ให้เด็กอายุ ๖ เดือนขึ้นไป รับประทานอาหารที่ครบถ้วนในปริมาณที่เพียงพอ และส่งเสริมพฤติกรรมการกินที่เหมาะสม				✓	๑๕
๒.๒.๒	จัดกิจกรรมให้เด็กได้ลงมือปฏิบัติอย่างถูกต้องเหมาะสมในการดูแลสุขภาพ ความปลอดภัยในชีวิตประจำวัน				✓	
๒.๒.๓	ตรวจสอบสุขภาพอนามัยของเด็กประจำวัน ความสะอาดของร่างกาย ฟันและช่องปากเพื่อคัดกรองโรคและ				✓	
๒.๒.๔	เฝ้าระวังติดตามการเจริญเติบโตของเด็ก เป็นรายบุคคล บันทึกผลภาวะโภชนาการ				✓	
๒.๒.๕	จัดให้มีการตรวจสุขภาพร่างกาย ฟันและช่องปาก สายตา หู ตามกำหนด				✓	
ตัวบ่งชี้ที่ ๒.๓ การส่งเสริมพัฒนาการด้านสติปัญญา -ภาษา และการศึกษา		๐	๑	๒	๓	รวม
๒.๓.๑	จัดกิจกรรมส่งเสริมให้เด็กได้สังเกต สัมผัส ลองทำ คิดตั้งคำถาม สอบหาความรู้ แก้ปัญหา จินตนาการ คิดสร้างสรรค์ โดยยอมรับความคิดและผลงานที่แตกต่างของเด็ก				✓	๑๔
๒.๓.๒	จัดกิจกรรมและประสบการณ์ทางภาษาที่มีความหมายต่อการสื่อสารอย่างหลากหลาย ฟัง ฟัง พูด ถาม ตอบ เล่นและสนทนาตามลำดับขั้นตอนพัฒนาการ				✓	
๒.๓.๓	จัดกิจกรรมปลูกฝังให้เด็กมีนิสัยรักการอ่านให้เด็กมีทักษะ ฟังเรื่องราว พูดเล่น อ่าน วาด/เขียน เบื้องต้น ตามลำดับ โดยครู/ ผู้ดูแลเด็กเป็นตัวอย่างของการพูด และการอ่านที่				✓ ✓	
๒.๓.๔	จัดให้เด็กมีประสบการณ์เรียนรู้เกี่ยวกับตัวเด็ก บุคคล สิ่งต่าง ๆ สถานที่และธรรมชาติรอบตัวด้วย				✓	
๒.๓.๕	จัดกิจกรรมและประสบการณ์ด้านคณิตศาสตร์และวิทยาศาสตร์เบื้องต้นตามวัย โดยเด็กเรียนรู้ผ่านประสาทและลงมือปฏิบัติด้วยตนเอง			✓		

ตัวบ่งชี้ที่ ๒.๔ การส่งเสริมพัฒนาการด้านอารมณ์ จิตใจ - สังคม ปฏิสัมพันธ์คุณธรรมและความเป็น พลเมืองดี		๐	๑	๒	๓	รวม ๘
๒.๔.๑	สร้างความสัมพันธ์ที่ดีและมั่นคง ระหว่าง ผู้ใหญ่กับเด็ก จัดกิจกรรมสร้างเสริม ความสัมพันธ์ที่ดีระหว่างเด็กกับเด็ก และการ แก้ไขข้อขัดแย้งอย่างสร้างสรรค์				✓	
๒.๔.๒	จัดกิจกรรมส่งเสริมให้เด็กมีความสุข แจ่มใส ร่าเริง มี ความรู้สึกดีต่อตนเอง แสดงออกด้านอารมณ์โดยผ่าน การเคลื่อนไหวร่างกาย ศิลปะ ดนตรี ตามความสนใจ และความถนัด			✓		
๒.๔.๓	จัดกิจกรรมและประสบการณ์ ปฏิสัมพันธ์คุณธรรมให้เด็ก ใฝ่ดี มีวินัย ซื่อสัตย์ รู้จักสิทธิและหน้าที่รับผิดชอบของ พลเมืองดีรักครอบครัว โรงเรียน ชุมชนและ ประเทศชาติด้วยวิธีที่เหมาะสมกับวัยและพัฒนาการ				✓	
ตัวบ่งชี้ที่ ๒.๕ การส่งเสริมเด็กในระยะเปลี่ยนผ่านให้ปรับตัวสู่ การเชื่อมต่อในชั้นถัดไป		๐	๑	๒	๓	รวม ๒
๒.๕.๑	จัดกิจกรรมกับผู้ปกครองให้เตรียมเด็กก่อนจากบ้านเข้าสู่ สถานพัฒนาเด็กปฐมวัย/โรงเรียน และจัดกิจกรรมช่วง ปฐมนิเทศให้เด็กปรับตัวในบรรยากาศที่เป็นมิตร			✓		
๒.๕.๒	จัดกิจกรรมส่งเสริมการปรับตัวก่อนเข้ารับการศึกษาใน ระดับที่สูงขึ้นแต่ ละชั้น จนถึงการเป็นนักเรียนระดับชั้น ประถมศึกษาปีที่ ๑	✓				
<b>มาตรฐานด้านที่ ๒ มี</b>		<b>๕-๔ คะแนน</b>				
มาตรฐานด้านที่ ๒ มีคะแนนรวม คิดเป็นร้อยละ = คะแนนรวม x ๑๐๐		๙๐.๐๐				

มาตรฐานด้านที่ ๒ มีจำนวนตัวบ่งชี้ ที่ต้องปรับปรุง	๑ ข้อ
---	-------

มาตรฐานด้านที่ ๓ ก อายุ ๒ ปี (๒ ปี ๑๑ เดือน)						
ตัวบ่งชี้มาตรฐาน		คะแนนการประเมิน				
ตัวบ่งชี้ที่ ๓.๑ ก เด็กมีการเจริญเติบโตสมวัย		๐	๑	๒	๓	รวม
๓.๑.๑ ก	เด็กมีน้ำหนักตัวเหมาะสมกับวัยและ สูงดีสมส่วน ซึ่งมีบันทึกเป็น				✓	๓
ตัวบ่งชี้ที่ ๓.๒ ก เด็กมีพัฒนาการสมวัย		๐	๑	๒	๓	รวม
๓.๒.๑	เด็กมีพัฒนาการสมวัยโดยรวม ๕ ด้าน (คัดกรองตามช่วงอายุ)				✓	๑๘
๓.๒.๒ ก	รายด้าน : เด็กมีพัฒนาการกล้ามเนื้อใหญ่ (Gross Motor) (เฝ้าระวังตามช่วงอายุ)				✓	
๓.๒.๓ ก	รายด้าน : เด็กมีพัฒนาการด้านกล้ามเนื้อเล็ก และ สติปัญญาสมวัย				✓	
๓.๒.๔ ก	รายด้าน : เด็กมีพัฒนาการด้านการรับรู้และ เข้าใจภาษา (Receptive Language) (เฝ้าระวังตามช่วงอายุ)				✓	
๓.๒.๕ ก	รายด้าน : เด็กมีพัฒนาการการใช้ภาษาสมวัย (Expressive Language) (เฝ้าระวังตามช่วงอายุ)				✓	
๓.๒.๖ ก	รายด้าน : เด็กมีพัฒนาการการช่วยเหลือตนเองและการ เข้าสังคม ( Personal Social) (เฝ้าระวังตามช่วงอายุ)				✓	
มาตรฐานด้านที่ ๓ ก มี		๒๑ คะแนน				
มาตรฐานด้านที่ ๓ ก มีคะแนนรวม คิดเป็นร้อยละ = คะแนนรวม x ๑๐๐		๑๐๐.๐๐				
มาตรฐานด้านที่ ๓ ก มีจำนวนตัวบ่งชี้ ที่ต้อง ปรับปรุง		๐ ข้อ				

มาตรฐานด้านที่ ๓ คุณภาพของเด็กปฐมวัย สำหรับเด็ก ๓ ปี - ๖ ปี (ก่อนเข้าประถมศึกษาปีที่ ๑)						
ตัวบ่งชี้มาตรฐาน		คะแนนการประเมิน				
ตัวบ่งชี้ที่ ๓.๑ เด็กมีการเจริญเติบโตสมวัยและมีสุขนิสัยที่เหมาะสม		๐	๑	๒	๓	รวม ๖
๓.	เด็กมีน้ำหนักตัวเหมาะสมกับวัย และสูงดีสมส่วน ซึ่งมีบันทึกเป็น				✓	
๓.๑.๒	เด็กมีสุขนิสัยที่ดีในการดูแลสุขภาพตนเองตามวัย				✓	
๓.๑.๓	เด็กมีสุขภาพช่องปากดี ไม่มีฟันผุ	✓				
ตัวบ่งชี้ที่ ๓.๒ ข เด็กมีพัฒนาการสมวัย		๐	๑	๒	๓	รวม ๓
๓.	เด็กมีพัฒนาการสมวัย ๕ ด้าน (คัดกรองตามช่วงอายุ)				✓	
ตัวบ่งชี้ที่ ๓.๓ข เด็กมีพัฒนาการด้านการเคลื่อนไหว		๐	๑	๒	๓	รวม ๖
๓.๓.๑ ข	เด็กมีพัฒนาการด้านการใช้กล้ามเนื้อมัดใหญ่สามารถเคลื่อนไหวและทรงตัวได้วัยและทรงตัวได้ตามวัย				✓	
๓.๓.๒ ข	เด็กมีพัฒนาการด้านการใช้กล้ามเนื้อมัดเล็กและการประสานระหว่างตากับมือตามวัย				✓	
ตัวบ่งชี้ที่ ๓.๔ ข เด็กมีพัฒนาการด้านอารมณ์ จิตใจ		๐	๑	๒	๓	รวม ๙
๓.๔.๑ ข	เด็กแสดงออก ร่าเริง แจ่มใส รู้สึกมั่นคงปลอดภัยแสดงความรู้สึกที่ดีต่อตนเอง และผู้อื่นได้สมวัย				✓	
๓.๔.๒ ข	เด็กมีความสนใจและร่วมกิจกรรมต่างๆ อย่างสมวัย ซึ่งรวมการเล่น การทำงาน ศิลปะ ดนตรี กีฬา				✓	
๓.๔.๓ ข	เด็กสามารถอดทน รอคอย ควบคุมตนเอง ยับยั้ง ชั่งใจ ทำตามข้อตกลง คำนึงถึงความรู้สึกคนอื่น มีกาลเทศะ ปรับตัว				✓	
ตัวบ่งชี้ที่ ๓.๕ ข เด็กมีพัฒนาการด้านสติปัญญา เรียนรู้และสร้างสรรค์		๐	๑	๒	๓	รวม ๑๕
๓.๕.๑ ข	เด็กบอกเกี่ยวกับตัวเด็ก บุคคล สถานที่แวดล้อมธรรมชาติ และสิ่งต่างๆ รอบตัวเด็ก ได้สมวัย				✓	
๓.๕.๒ ข	เด็กมีพื้นฐานด้านคณิตศาสตร์ สามารถสังเกต จำแนกและเปรียบเทียบ จำนวน มิติสัมพันธ์ (พื้นที่/ระยะ) เวลาได้สมวัย				✓	
๓.๕.๓ ข	เด็กสามารถคิดอย่างมีเหตุผล แก้ปัญหาได้สมวัย				✓	
๓.๕.๔ ข	เด็กมีจินตนาการ และความคิดสร้างสรรค์ ที่แสดงออกได้สมวัย				✓	
๓.๕.๕ ข	เด็กมีความพยายาม มุ่งมั่นตั้งใจทำกิจกรรมให้สำเร็จสมวัย				✓	
ตัวบ่งชี้มาตรฐาน		คะแนนการประเมิน				

ตัวบ่งชี้ที่ ๓.๖ ข เด็กมีพัฒนาการด้านภาษาและการสื่อสาร		๐	๑	๒	๓	รวม ๑๒
๓.๖.๑	เด็กสามารถ ฟัง พูด จับใจความ เล่า สนทนา และสื่อสารได้				✓	
๓.๖.๒	เด็กมีทักษะในการดูรูปภาพ สัญลักษณ์ การใช้หนังสือ รู้จักตัวอักษร การคิดเขียนคำ” และการอ่านเบื้องต้นได้สมวัยและตามลำดับพัฒนาการ				✓	
๓.๖.๓	เด็กมีทักษะการวาด การขีดเขียนตามลำดับ ขั้นตอนพัฒนาการสมวัย นำไปสู่การขีดเขียนคำ ที่คุ้นเคยและสนใจ				✓	
๓.๖.๔	เด็กมีทักษะในการสื่อสารอย่างเหมาะสมตามวัย โดยใช้ภาษาไทยเป็นหลักและมีความคุ้นเคยกับภาษาอื่นด้วย				✓	
ตัวบ่งชี้ที่ ๓.๗ ข เด็กมีพัฒนาการด้านสังคม คุณธรรมและวินัยและความเป็น พลเมืองดี		๐	๑	๒	๓	รวม ๑๒
๓.๗.๑	เด็กมีปฏิสัมพันธ์กับผู้อื่นได้อย่างสมวัยและแสดงออกถึงความแตกต่างระหว่างบุคคล				✓	
๓.๗.๒	เด็กมีความเมตตา กรุณา มีวินัย ซื่อสัตย์รับผิดชอบต่อตนเอง และมีค่านิยมที่พึงประสงค์สมวัย				✓	
๓.๗.๓	เด็กสามารถเล่นและทำงานร่วมกับผู้อื่นเป็นกลุ่มเป็นได้ทั้งผู้นำและผู้ตามแก้ไขข้อขัดแย้งอย่างสร้างสรรค์				✓	
๓.๗.๔	เด็กภาคภูมิใจที่เป็นสมาชิกที่ดีในครอบครัว ชุมชน สถานพัฒนาเด็กปฐมวัยและตระหนักถึงความเป็นพลเมืองดีของประเทศไทย และ ภูมิภาคอาเซียน				✓	
มาตรฐานด้านที่ ๓ ข มี		๖๓ คะแนน				
มาตรฐานด้านที่ ๓ ก มีคะแนนรวม คิดเป็นร้อยละ = คะแนนรวม x ๑๐๐		๙๕.๔๕				
มาตรฐานด้านที่ ๓ ก มีจำนวนตัวบ่งชี้ ที่ต้อง		๑ ข้อ				

## สรุปผลการประเมินในภาพรวม

ผลรวมของร้อยละคะแนนเฉลี่ยรวมมาตรฐานทุก	ร้อยละ ๕๑.๒๘
ด้านมาตรฐานทุกด้าน มีจำนวนตัวบ่งชี้ที่ต้อง	๖ ข้อ
ปรับปรุงรวมระดับคุณภาพ	<input type="radio"/> A ดีมาก <input checked="" type="radio"/> B ดี ผ่านเกณฑ์ <input type="radio"/> C ขั้นต้น ต้อง <input type="radio"/> D ปรับปรุง



ระดับคุณภาพ	เกณฑ์การพิจารณา	
	คะแนนเฉลี่ย	จำนวนข้อที่ต้องปรับปรุง
A ดีมาก	ร้อยละ ๘๐ ขึ้นไป	ไม่มี
B ดี	ร้อยละ ๖๐.๙๙-๗๙	๑-๗ ข้อ
C ผ่านเกณฑ์ขั้นต่ำ	ร้อยละ ๔๐.๙๙-๕๙	๘-๑๕ ข้อ
D ต้องปรับปรุง	ต่ำกว่าร้อยละ ๔๐	๑๖ ข้อขึ้นไป

### จุดเด่น

ศูนย์พัฒนาเด็กเล็กบ้านน้ำส่อม ให้ความสำคัญกับการบริหารจัดการสถานพัฒนาเด็กปฐมวัยอย่างเป็นระบบ มีการจัดการเรียนการสอนในระดับก่อนอนุบาลและระดับอนุบาลซึ่งเป็นรากฐานสำคัญ มีวัสดุอุปกรณ์ต่างๆ ที่เหมาะสม ชุมชนมีส่วนร่วมในการพัฒนาศูนย์พัฒนาเด็กเล็กเด็กในศูนย์พัฒนาเด็กเล็กบ้านน้ำส่อม เจริญเติบโตสมวัย มีสุขภาพร่างกาย และอารมณ์ จิตใจที่ดี หน้าตาอิ้มแย้มแจ่มใส ปฏิบัติกิจวัตรประจำวันได้ด้วยตนเอง รู้จักดูแลตนเอง ให้ความปลอดภัย และทำกิจกรรมร่วมกับผู้อื่นอย่างมีความสุข ศูนย์พัฒนาเด็กเล็กจัดกิจกรรมและพัฒนาการเด็กให้ตรงตามคุณลักษณะที่พึงประสงค์ตามช่วงวัยเด็กในศูนย์พัฒนาเด็กเล็กบ้านน้ำส่อม มีการเจริญเติบโตและพัฒนาการสมวัยน้ำหนัก ส่วนสูงตามเกณฑ์มาตรฐานกรมอนามัย มีสุขภาพอนามัยสุขนิสัยที่ดีมีระเบียบวินัย มีพัฒนาการทางอารมณ์เหมาะสมกับวัย มีพัฒนาการด้านสังคม ช่วยเหลือตนเอง เด็กมีความสนใจเรียนรู้สิ่งรอบตัว สามารถสื่อสารทางภาษาเหมาะสมกับวัย และทำกิจกรรมร่วมกับผู้อื่นอย่างมีความสุข ศูนย์พัฒนาให้เด็กมีคุณลักษณะที่พึงประสงค์ตามช่วงวัย

### จุดควรพัฒนา

จัดให้มีโครงการจัดระบบรับเหตุฉุกเฉิน ป้องกันอัคคีภัย/ ภัยพิบัติตามความเสี่ยงของพื้นที่

๒. ส่งเสริมให้มีการนิเทศกำกับและประเมินผลการบริหารจัดการที่เหมาะสมเป็นระบบและต่อเนื่อง

๔. จัดตั้งงบประมาณในการซ่อมแซมอาคารสถานที่

แผนการพัฒนาคุณภาพเพื่อยกระดับคุณภาพมาตรฐานให้สูงขึ้น

.....

.....

แนวทางการพัฒนาสถานศึกษาในอนาคต

.....

.....

ความต้องการและการช่วยเหลือ

ให้ทางหน่วยงานต้นสังกัด สนับสนุนงบงานปรับปรุงซ่อมแซมอาคาร และปรับภูมิทัศน์รอบศูนย์พัฒนาเด็กเล็ก

๑๒. ผลการประเมินคุณภาพภายนอกรอบสาม (ถ้าได้รับการประเมินคุณภาพภายนอกรอบ ๔ ให้นำข้อมูลสรุปผลการประเมินคุณภาพภายนอกรอบ ๔ จาก สมศ.มาแทนที่)

รายงานการประกันคุณภาพภายนอก : ผลการประเมิน SAR ภายใต้สถานการณ์ COVID – ๑๙

สรุปข้อมูลเกี่ยวกับสถานศึกษา (ข้อมูล ณ วันที่ ๑๓ เมษายน พ.ศ.๒๕๖๔)

๑. ข้อมูลทั่วไปของสถานพัฒนาเด็กปฐมวัย

ประเภท	จำนวน	หมายเหตุ
<b>๑.๑ ข้อมูลผู้เรียน</b>		
เด็ก	๑๔	
<b>๑.๒ ข้อมูลบุคลากร</b>		
ผู้บริหาร		
ครูหรือผู้ดูแลเด็ก	๒	
บุคลากรสนับสนุน		
อื่นๆโปรดระบุ.....		
<b>๑.๓ จำนวนห้อง</b>		
ห้องเรียนปฐมวัย	๑	
ห้องปฏิบัติการ		
ห้องพยาบาล		
อื่นๆโปรดระบุ.....		

## ๒. สรุปข้อมูลสำคัญของสถานพัฒนาเด็กปฐมวัย

ประเภท	จำนวน	หมายเหตุ
<b>๒.๑ การศึกษาปฐมวัย</b>		
อัตราส่วน ครูหรือผู้ดูแลเด็กต่อ เด็ก	๑ : ๗	
อัตราส่วนห้อง ต่อ เด็ก	๑ : ๗	
จำนวนครูหรือผู้ดูแลเด็กครบชั้น	<input checked="" type="checkbox"/> ครบชั้น <input type="checkbox"/> ไม่ครบชั้น ในระดับชั้น.....	
<b>๒.๒ ร้อยละของผู้สำเร็จการศึกษา</b>		
อนุบาลปีที่ ๓	-	
<b>๒.๓ จำนวนวันที่สถานศึกษาจัดการเรียนการสอนจริง ในปีการศึกษาที่ประเมิน</b>		
การศึกษาปฐมวัย	-	

## ผลการประเมิน SAR รายมาตรฐาน และข้อเสนอแนะ

การพิจารณา ให้ทำเครื่องหมาย ✓ หน้าข้อที่พบข้อมูลใน SAR

ให้ทำเครื่องหมาย X หน้าข้อที่ไม่พบข้อมูลใน SAR

## มาตรฐานที่ ๑ การบริหารจัดการสถานพัฒนาเด็กปฐมวัย

### จุดเน้นการบริหารจัดการแบบมีส่วนร่วม

ผลการพิจารณา	ตัวชี้วัด	สรุปผลประเมิน
✓	๑. มีการวางแผนการดำเนินการในแต่ละปีการศึกษา	<input type="checkbox"/> ควรได้รับการพัฒนาให้เป็นไปตามเกณฑ์ที่กำหนด ○ ปรับปรุง(๐-๓ ข้อ) ○ พอใช้(๔ ข้อ) <input checked="" type="checkbox"/> เป็นไปตามเกณฑ์ที่กำหนดดี(๕ ข้อ)
✓	๒. มีการนำแผนการดำเนินการไปใช้ดำเนินการ	
✓	๓. มีการประเมินผลสัมฤทธิ์ของการดำเนินการตามแผน	
✓	๔. มีการนำผลการประเมินไปใช้ในการปรับปรุงแก้ไข ในปีการศึกษาต่อไป	
✓	๕. มีการนำเสนอผลการบริหารจัดการของสถานศึกษา ให้ผู้มีส่วนได้ส่วนเสียได้รับทราบ	

### ข้อเสนอแนะในการเขียน SAR ให้ได้ผลประเมินระดับสูงขึ้น

ศูนย์พัฒนาเด็กเล็กควรมีการระบุข้อมูลใน SAR เพิ่มเติมในประเด็นดังต่อไปนี้ ควรนำเสนอแผนพัฒนาคุณภาพการศึกษา แผนปฏิบัติการประจำปี หลักสูตรการศึกษาปฐมวัย พ.ศ.๒๕๖๐ เพื่อให้เห็นแนวทางการพัฒนาได้อย่างชัดเจนและแสดงให้เห็นว่าคณะกรรมการสถานพัฒนาเด็กปฐมวัยมีส่วนร่วมดำเนินการอย่างไรควรดำเนินงานตามโครงการที่ได้กำหนดไว้ โดยระบุวิธีดำเนินงาน วิธีการประเมินผล และผลการดำเนินงาน และมีการสรุปรายงานผลตามแผนงานโครงการอย่างต่อเนื่อง ในการประเมินผลสัมฤทธิ์ของการดำเนินการตามแผนงานควรแสดงถึงวิธีการประเมิน เครื่องมือในการประเมินและผลการประเมินและได้เปิดโอกาสให้ชุมชนเข้ามามีส่วนร่วมในขั้นตอนนี้ อย่างไรก็ตามควรนำเสนอถึงการนำผลการประเมินภายในของปีที่ผ่านมา และผลการประเมินคุณภาพภายนอก และผลชี้แนะในการกำกับ ติดตามจาก สมศ. มาใช้พัฒนาคุณภาพสถานพัฒนาเด็กปฐมวัย ควรเปิดโอกาสให้ผู้ปกครองได้มีส่วนร่วมในการเสนอความคิดเห็นในการจัดการศึกษาเพื่อพัฒนาผู้เรียน ควรมีการสื่อสาร ประชาสัมพันธ์ผลงานของสถานพัฒนาเด็กปฐมวัยผ่านสื่อในรูปแบบต่าง ๆ ทั้งในรูปแบบเอกสารและรูปแบบออนไลน์ ผ่านกลุ่มไลน์ เฟซบุ๊ก และเพจของสถานพัฒนาเด็กปฐมวัยอย่างต่อเนื่องและเปิดโอกาสให้ผู้ปกครองแสดงความคิดเห็นและร่วมมือในการช่วยเหลือเพื่อพัฒนาและแก้ปัญหาผู้เรียนเป็นรายบุคคลควรมีการสร้างเครือข่ายความร่วมมือของผู้มีส่วนเกี่ยวข้องในการจัดการศึกษา ควรส่งเสริมให้ครูและบุคลากรนำกระบวนการวิจัยมาใช้ในการพัฒนาผู้เรียน

มาตรฐานที่ ๒ ครู/ผู้ดูแลเด็กให้การดูแลและจัดประสบการณ์การเรียนรู้และการเล่นเพื่อพัฒนาเด็กปฐมวัย  
จุดเน้นจัดประสบการณ์การเรียนรู้ให้เด็กได้รับการพัฒนาทั้งสี่ด้าน

ผลการพิจารณา	ตัวชี้วัด	สรุปผลประเมิน
✓	๑. ครูหรือผู้ดูแลเด็ก มีการวางแผนการจัดประสบการณ์การเรียนรู้รายปีครบทุกหน่วยการเรียนรู้ทุกชั้นปี *	<input type="checkbox"/> ควรได้รับการพัฒนาให้เป็นไปตามเกณฑ์ที่กำหนด ○ ปรับปรุง(๐-๓ ข้อ) ○ พอใช้(๔ ข้อ) <input checked="" type="checkbox"/> เป็นไปตามเกณฑ์ที่กำหนดดี(๕ ข้อ)
✓	๒. ครูหรือผู้ดูแลเด็กทุกคนมีการนำแผนการจัดประสบการณ์การเรียนรู้ไปใช้ในการจัดประสบการณ์ โดยใช้สื่อ เทคโนโลยีสารสนเทศและแหล่งเรียนรู้ที่เอื้อต่อการเรียนรู้	
✓	๓. มีการตรวจสอบและประเมินผลการจัดประสบการณ์อย่างเป็นระบบ	
✓	๔. มีการนำผลการประเมินมาพัฒนาการจัดประสบการณ์ของครูหรือผู้ดูแลเด็กอย่างเป็นระบบ	
✓	๕. มีการแลกเปลี่ยนเรียนรู้และให้ข้อมูลป้อนกลับ เพื่อพัฒนาปรับปรุงการจัดประสบการณ์	

### ข้อเสนอแนะในการเขียน SAR ให้ได้ผลประเมินระดับสูงขึ้น

ศูนย์พัฒนาเด็กเล็กควรมีการระบุข้อมูลใน SAR เพิ่มเติมในประเด็นดังต่อไปนี้ ควรเพิ่มรายละเอียดกิจกรรมที่ใช้พัฒนาเด็กให้มีพัฒนาการแต่ละด้าน ด้วยกิจกรรมอะไร มีขั้นตอนอย่างไร เช่น ชื่อกิจกรรม เสรี มีการจัดประสบการณ์ให้เด็กเล่นตามความสนใจของตนเอง เป็นเวลา ๑๐ นาที มีการประเมินผลโดยวิธีสังเกต และให้เด็กได้แสดงเหตุผลของเด็กที่เลือกของเล่น เป็นต้นรายละเอียดกิจกรรมหลัก ๖ กิจกรรม ทำอะไร ที่ไหน เมื่อไหร่ อย่างไร สอดคล้องกับพัฒนาการเด็กด้านไหนควรมีข้อมูลให้ครบถ้วนและชัดเจนควรมีรายละเอียดการประเมินผลการจัดประสบการณ์หรือการนิเทศ โดยหน่วยงานต้นสังกัดหรือหน่วยงานที่เกี่ยวข้อง เช่น สำนักงานเขตพื้นที่การศึกษา เป็นมีหัวข้อหรือเรื่อง ขั้นตอน ระยะเวลา สถานที่ และผู้รับผิดชอบในการดำเนินการ ทั้งนี้ควรเป็นข้อมูลที่ครอบคลุมกิจกรรมการจัดประสบการณ์เพื่อพัฒนาเด็กทุกด้านควรมีรายละเอียดขั้นตอนการนำผลประเมินไปใช้พัฒนาการจัดประสบการณ์ ด้านไหน ด้วยกิจกรรมอะไร และระบุวันเวลาสถานที่ผู้รับผิดชอบให้ชัดเจนควรมีข้อมูลและรายละเอียดของการแลกเปลี่ยนเรียนรู้ระหว่างครูหรือผู้ดูแลเด็กในศูนย์ฯ ด้วยกันหรือแลกเปลี่ยนเรียนรู้ระหว่างครูหรือผู้ดูแลเด็กในเครือข่ายวิชาชีพโดยระบุหัวข้อเรื่อง ระยะเวลา สถานที่ ผู้รับผิดชอบให้ชัดเจน จะทำให้รายงานการประเมินตนเองมีความชัดเจนและมีคุณภาพยิ่งขึ้น

## มาตรฐานที่ ๓ คุณภาพของเด็กปฐมวัย

### จุดเน้นเด็กมีพัฒนาการเหมาะสมกับวัยทั้งสี่ด้าน

ผลการพิจารณา	ตัวชี้วัด	สรุปผลประเมิน
✓	๑. มีการระบุเป้าหมายคุณภาพของเด็กปฐมวัย	<input type="checkbox"/> ควรได้รับการพัฒนาให้เป็นไปตามเกณฑ์ที่กำหนด ○ ปรับปรุง(๐-๓ ข้อ) ○ พอใช้(๔ ข้อ) <input checked="" type="checkbox"/> เป็นไปตามเกณฑ์ที่กำหนดดี(๕ ข้อ)
✓	๒. มีการระบุวิธีพัฒนาคุณภาพของเด็กปฐมวัยอย่างเป็นระบบตามเป้าหมายการพัฒนาเด็กปฐมวัย	
✓	๓. มีพัฒนาการสมวัยตามเป้าหมายการพัฒนาเด็กปฐมวัย	
✓	๔. มีการนำผลประเมินคุณภาพของเด็กปฐมวัยมาพัฒนาเด็กปฐมวัยให้มีพัฒนาการสมวัย	
✓	๕. มีการนำเสนอผลการประเมินคุณภาพของเด็กปฐมวัยต่อผู้ที่เกี่ยวข้อง	

### ข้อเสนอแนะในการเขียน SAR ให้ได้ผลประเมินระดับสูงขึ้น

ศูนย์พัฒนาเด็กเล็กควรมีการระบุข้อมูลใน SAR เพิ่มเติมในประเด็นดังต่อไปนี้ ควรเพิ่มรายละเอียดของเป้าหมายเชิงปริมาณและเชิงคุณภาพให้มีความสอดคล้องกับพัฒนาการของเด็กทุกด้าน เช่น เชิงคุณภาพกำหนดเป็นระดับดี พอใช้ และปรับปรุงเป็นต้น ส่วนเชิงปริมาณกำหนดเป็นค่าร้อยละควรระบุรายละเอียดกิจกรรมแต่ละกิจกรรมที่ใช้พัฒนาเด็กแต่ละด้านด้วยกิจกรรมอะไร อย่างไร เมื่อไหร่ มีการปรับปรุงพัฒนาอย่างไรควรมีผลประเมินด้านคุณภาพเด็กที่เทียบกับเป้าหมายเชิงปริมาณและคุณภาพครบทั้ง ๔ ด้านและควรมีผลสรุปการประเมินเพื่อผลประเมินไปใช้พัฒนาคุณภาพการศึกษาในอนาคตให้สอดคล้องกับผลประเมินตามตัวบ่งชี้มีการนำผลประเมินด้านคุณภาพเด็กนำไปใช้วางแผนการพัฒนาในอนาคตให้ครบทั้ง ๔ ด้านตามวงจรระบบคุณภาพ PDCA รวมทั้ง ระยะเวลา หรือระยะเวลา สถานที่ ผู้รับผิดชอบให้ครบถ้วนและชัดเจนควรมีข้อมูลการนำเสนอผลประเมินด้านคุณภาพเด็กที่เสนอต่อผู้ปกครองอย่างไร เมื่อไหร่ และใครเป็นผู้ดำเนินการ เช่น มีการจัดประชุมกรรมการสถานศึกษาและผู้ปกครองเพื่อรายงานผลการประเมินด้านเด็ก โดยหัวหน้าศูนย์ฯ ในวันปิดภาคเรียนสิ้นปีการศึกษา เป็นต้น จะทำให้การจัดทำงานการประเมินตนเองของศูนย์พัฒนาเด็กมีความชัดเจน และมีคุณภาพยิ่งขึ้น

### ข้อเสนอแนะเพิ่มเติม

ศูนย์พัฒนาเด็กเล็กควรมีการระบุข้อมูลใน SAR เพิ่มเติมในประเด็นดังต่อไปนี้ ควรมีรายละเอียดเพิ่มเติมด้านแบบอย่างที่ดี (Best Practice) หรือ นวัตกรรม (Innovation) ที่ได้รับการยอมรับทั้งด้านการบริหารจัดการสถานพัฒนาเด็กปฐมวัย ด้านครู/ผู้ดูแลเด็กให้การดูแลและจัดประสบการณ์การเรียนรู้และการเล่นเพื่อพัฒนาเด็กปฐมวัยคุณภาพของเด็กปฐมวัยจะทำให้รายงานการประเมินของศูนย์พัฒนาเด็กครอบคลุมกิจกรรมที่ดำเนินการ

## ส่วนที่ ๒

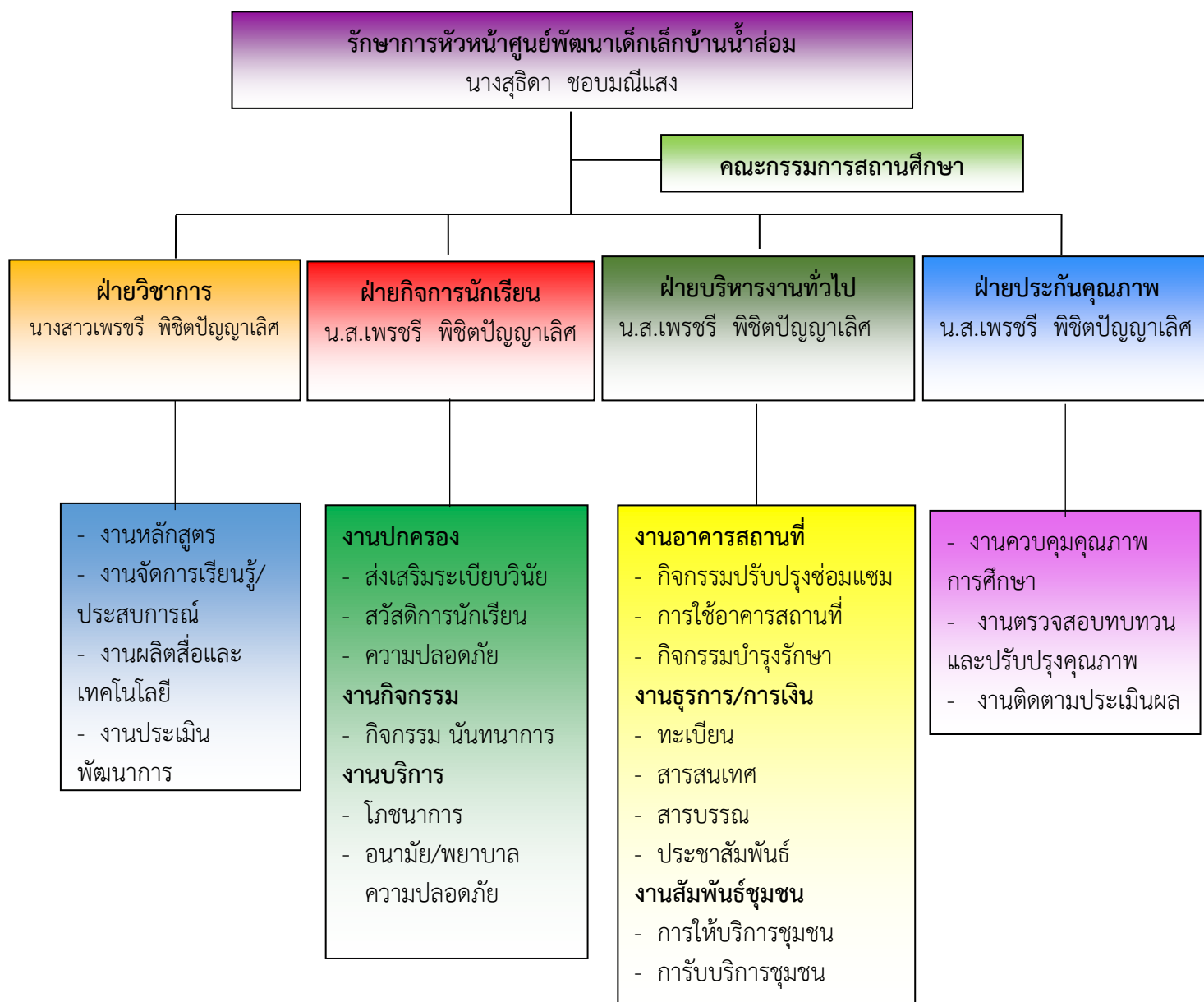
### สภาพการดำเนินงานของสถานศึกษา

#### ๑. การบริหารจัดการศึกษา

ศูนย์พัฒนาเด็กเล็กบ้านน้ำส่อม ได้จัดแบ่งโครงสร้างการบริหารงานเป็น ๔ ฝ่าย โดยแบ่งเป็น ฝ่ายวิชาการ , ฝ่ายกิจการนักเรียน , ฝ่ายบริหารงานทั่วไป,ฝ่ายคุณภาพผู้บริหารยึดหลักการบริหาร/เทคนิคการบริหารแบบการพัฒนาตามกระบวนการ PDCA เป็นการดำเนินการตามแผน ประกอบด้วยการมีโครงสร้างรองรับการดำเนินการ,SBM เป็นการบริหารสถานศึกษาโดยมีชุมชนมีส่วนร่วม

#### โครงสร้างการบริหารงานศูนย์พัฒนาเด็กเล็กบ้านน้ำส่อม

##### แผนภูมิโครงสร้างการบริหารงานศูนย์พัฒนาเด็กเล็กบ้านน้ำส่อม



## ๒. วิสัยทัศน์ พันธกิจ ยุทธศาสตร์ กลยุทธ์ จุดมุ่งหมายเพื่อการพัฒนา อัตลักษณ์ และเอกลักษณ์ ของสถานศึกษา

### วิสัยทัศน์

“ศูนย์พัฒนาเด็กเล็กบ้านน้ำส่อมจะมุ่งส่งเสริมและพัฒนาเด็กปฐมวัยทุกคน ให้ได้รับการพัฒนาครบ  
ทั้ง ๔ ด้าน อย่างมีคุณภาพและต่อเนื่อง ได้รับการจัดประสบการณ์เรียนรู้ที่มีความสุขและเหมาะสม  
ตามวัย มีทักษะชีวิตและปฏิบัติตนตามหลักปรัชญาของเศรษฐกิจพอเพียง โดยประสานความร่วมมือ  
ระหว่างศูนย์พัฒนาเด็กเล็ก พ่อ แม่ ครอบครัวยุ ชุมชนและทุกฝ่ายที่เกี่ยวข้องกับการพัฒนาเด็ก”

### พันธกิจ

๒. พัฒนาครูผู้ดูแลในการจัดทำแผนการจัดประสบการณ์การเรียนรู้ที่มีคุณภาพเน้นพัฒนาการทั้ง  
๔ ด้าน
๓. สนับสนุนครูผู้ดูแลเด็กให้ได้รับการพัฒนาอย่างต่อเนื่อง
๔. ส่งเสริมสร้างบรรยากาศการเรียนรู้ที่ช่วยส่งเสริมพัฒนาการทั้ง ๔ ด้าน
๕. ฝ้าระวังดูแลสุขภาพ การรับประทานอาหาร การดื่มนมอย่างสม่ำเสมอ
๖. พัฒนาสื่อนวัตกรรม จัดหาสื่อที่ทันสมัย และแหล่งการเรียนรู้ที่เหมาะสมหลากหลาย
๗. มีการประเมินพัฒนาการเด็กอย่างต่อเนื่อง และสม่ำเสมอ ด้วยวิธีการและเครื่องมือที่หลากหลาย
๘. ประสานความร่วมมือกับหน่วยงาน บุคลากร ผู้ปกครองและชุมชน เพื่อระดมความคิด ทรัพยากรมา  
ช่วยเหลือในการจัดการศึกษาในระดับปฐมวัย

### เป้าประสงค์ ตามแผนพัฒนาการศึกษา

๑. ครูผู้ดูแลเด็กมีแผนการจัดประสบการณ์การเรียนรู้ที่ดี มีคุณภาพ
๒. ครูผู้ดูแลเด็กเข้ารับการอบรมทุกครั้งที่มีการจัดอบรมเรื่องที่เกี่ยวข้องกับการศึกษาปฐมวัย
๓. ศูนย์พัฒนาเด็กเล็กมีการจัดบรรยากาศการเรียนรู้ที่เหมาะสม ตามสภาพของท้องถิ่น
๔. ศูนย์พัฒนาเด็กเล็กมีสื่อ และแหล่งเรียนรู้ที่เหมาะสมและหลากหลาย เด็กมีโอกาสได้เรียนรู้และสัมผัส  
จริง
๕. เด็กปฐมวัยร้อยละ ๙๕ มีสุขภาพดีเจริญเติบโตตามวัย
๖. เด็กระดับปฐมวัยทุกคน ได้รับการประเมินพัฒนาการและนำผลการประเมินนั้นไปปรับปรุงและพัฒนา  
แผนการจัดการเรียนรู้
๗. หน่วยงาน บุคลากร ผู้ปกครองและชุมชน มีส่วนร่วมในการจัดการศึกษาและพัฒนาหลักสูตร

## ยุทธศาสตร์และกลยุทธ์

ยุทธศาสตร์	กลยุทธ์	หน่วยงานที่รับผิดชอบ
ยุทธศาสตร์ที่ ๑ การพัฒนาความพร้อมของเด็กทั้ง ๔ ด้าน	๑.๑ ส่งเสริมกิจกรรมพัฒนาเด็กด้านร่างกาย ๑.๒ ส่งเสริมกิจกรรมพัฒนาเด็กด้านจิตใจ อารมณ์ ๑.๓ ส่งเสริมกิจกรรมพัฒนาเด็กด้านสังคม ๑.๔ ส่งเสริมกิจกรรมพัฒนาเด็กด้านสติปัญญา	-กองการศึกษา -ศูนย์พัฒนาเด็กเล็ก บ้านน้ำส้ม
ยุทธศาสตร์ที่ ๒ พัฒนาครูและบุคลากรทางการศึกษาให้มีศักยภาพ	๒.๑ ส่งเสริมการเข้ารับการอบรม สัมมนา เพื่อพัฒนาศักยภาพ ๒.๒ ส่งเสริมด้านคุณธรรม จริยธรรม และจรรยาบรรณ ๒.๓ เสริมสร้างแรงจูงใจในการปฏิบัติหน้าที่	-กองการศึกษา -ศูนย์พัฒนาเด็กเล็ก บ้านน้ำส้ม
ยุทธศาสตร์ที่ ๓ การพัฒนาศาสนาวัฒนธรรม จารีต ประเพณีภูมิปัญญาท้องถิ่น และสิ่งแวดล้อม	๓.๑ ส่งเสริมกิจกรรมทำนุบำรุงศาสนา ๓.๒ ส่งเสริมการอนุรักษ์วัฒนธรรม ประเพณี ๓.๓ ส่งเสริมการสืบสานวัฒนธรรมท้องถิ่น ๓.๔ ส่งเสริมการปลูกจิตสำนึกด้านสิ่งแวดล้อม	-อบต. ผาบ่อง -กองการศึกษา -ศูนย์พัฒนาเด็กเล็ก บ้านน้ำส้ม
ยุทธศาสตร์ที่ ๔ การพัฒนาการบริหารจัดการ และพัฒนาองค์กรเครือข่าย	๔.๑ การพัฒนาระบบการบริหารงานวิชาการ ๔.๒ การพัฒนาระบบการบริการ ๔.๓ การพัฒนาและปรับปรุงอาคารสถานที่ตลอดจนภูมิทัศน์ ๔.๔ การพัฒนาองค์กรเครือข่ายความร่วมมือทั้งในและนอกพื้นที่	-อบต. ผาบ่อง -กองการศึกษา -ศูนย์พัฒนาเด็กเล็ก บ้านน้ำส้ม

## อัตลักษณ์ของสถานศึกษา

“ชื่อสัตย์ มารยาทดี มีน้ำใจ”

## เอกลักษณ์ของสถานศึกษา

“สะอาด ร่มรื่น ปลอดภัย”



### ๓. มาตรฐานการศึกษาของสถานศึกษา

#### ๑. ผลการประเมินคุณภาพตามมาตรฐานการประกันคุณภาพภายในสถานศึกษา

มาตรฐาน/ตัวบ่งชี้/ตัวบ่งชี้ย่อย	ผลการประเมิน	
	คะแนน	ระดับคุณภาพ
<b>มาตรฐานด้านที่ ๑ การบริหารจัดการสถานพัฒนาเด็กปฐมวัย</b>	<b>๕๔</b>	
<b>ตัวบ่งชี้ที่ ๑.๑ การบริหารจัดการอย่างเป็นระบบ</b>		
๑.๑.๑ บริหารจัดการสถานพัฒนาเด็กปฐมวัยอย่างเป็นระบบ	๓	ดีมาก
๑.๑.๒ บริหารหลักสูตรสถานพัฒนาเด็กปฐมวัย	๓	ดีมาก
๑.๑.๓ บริหารจัดการข้อมูลอย่างเป็นระบบ	๓	ดีมาก
<b>ตัวบ่งชี้ที่ ๑.๒ การบริหารจัดการบุคลากรทุกประเภทของหน่วยงานทุกสังกัด</b>		
๑.๒.๑ บริหารจัดการบุคลากรอย่างเป็นระบบ	๓	ดีมาก
๑.๒.๒ ผู้บริหารสถานพัฒนาเด็กปฐมวัย/หัวหน้าระดับปฐมวัย/ผู้ดำเนิน กิจการ มีคุณวุฒิ/ คุณสมบัติเหมาะสม และ บริหารงานอย่างมีประสิทธิภาพ	๓	ดีมาก
๑.๒.๓ ครู/ผู้ดูแลเด็กที่ทำหน้าที่หลักในการดูแลและพัฒนาเด็กปฐมวัย มีวุฒิ การศึกษา/คุณสมบัติเหมาะสม	๓	ดีมาก
๑.๒.๔ บริหารบุคลากรจัดอัตราส่วนของครู/ ผู้ดูแลเด็กอย่างเหมาะสม พอเพียงต่อจำนวนเด็กในแต่ละกลุ่มอายุ	๓	ดีมาก
<b>ตัวบ่งชี้ที่ ๑.๓ การบริหารจัดการสภาพแวดล้อมเพื่อความปลอดภัย</b>		
๑.๓.๑ บริหารจัดการด้านสภาพแวดล้อมเพื่อความปลอดภัยอย่างเป็นระบบ	๓	ดีมาก
๑.๓.๒ โครงสร้างและตัวอาคารมั่นคง ตั้งอยู่ในบริเวณและสภาพแวดล้อมที่ ปลอดภัย	๓	ดีมาก
๑.๓.๓ จัดการความปลอดภัยของพื้นที่เล่น/สนามเด็กเล่น และ สภาพแวดล้อมภายนอกอาคาร	๓	ดีมาก
๑.๓.๔ จัดการสภาพแวดล้อมภายในอาคาร ครุภัณฑ์ อุปกรณ์ เครื่องใช้ให้ ปลอดภัยเหมาะสมกับการใช้งานและเพียงพอ	๓	ดีมาก
๑.๓.๕ จัดให้มีของเล่นที่ปลอดภัยได้มาตรฐาน มีจำนวนเพียงพอ สะอาด เหมาะสมกับระดับพัฒนาการของเด็ก	๑	ผ่านเกณฑ์ขั้นต่ำ
๑.๓.๖ ส่งเสริมให้เด็กปฐมวัยเดินทางอย่างปลอดภัย	๒	ดี
๑.๓.๗ จัดให้มีระบบป้องกันภัยจากบุคคลทั้งภายในและภายนอก สถาน พัฒนาเด็กปฐมวัย	๓	ดีมาก
๑.๓.๘ จัดให้มีระบบรับเหตุฉุกเฉิน ป้องกันอัคคีภัย/ ภัยพิบัติตามความเสี่ยง ของพื้นที่	๐	ปรับปรุง
<b>ตัวบ่งชี้ที่ ๑.๔ การจัดการเพื่อส่งเสริมสุขภาพและการเรียนรู้</b>		
๑.๔.๑ มีการจัดการเพื่อส่งเสริมสุขภาพ ฝึกระวังการเจริญเติบโตของเด็ก และ ดูแลการเจ็บป่วยเบื้องต้น	๒	ดี
๑.๔.๒ มีแผนและดำเนินการตรวจสอบอนามัยประจำวัน ตรวจสอบสุขภาพประจำปี และ ป้องกันควบคุมโรคติดต่อ	๓	ดีมาก

๑.๔.๓ อาคารต้องมีพื้นที่ใช้สอยเป็นสัดส่วนตามกิจวัตรประจำวันของเด็กที่เหมาะสมตามช่วงวัย และการใช้ประโยชน์	๓	ดีมาก
๑.๔.๔ จัดให้มีพื้นที่/มุมประสบการณ์ และแหล่งเรียนรู้ในห้องเรียน และนอกห้องเรียน	๓	ดีมาก
๑.๔.๕ จัดบริเวณห้องน้ำ ห้องส้วม ที่แปร่งฟัน/ล้างมือให้เพียงพอ สะอาดปลอดภัย และเหมาะสมกับการใช้งานของเด็ก	๒	ดี
๑.๔.๖ จัดการระบบสุขาภิบาลที่มีประสิทธิภาพ ครอบคลุมสถานที่ปรุงประกอบอาหาร น้ำดื่ม น้ำใช้ กำจัดขยะ สิ่งปฏิกูล และ พาหะนำโรค	๓	ดีมาก
๑.๔.๗ จัดอุปกรณ์ภาชนะและเครื่องใช้ส่วนตัวให้เพียงพอกับการใช้งานของเด็กทุกคน และดูแลความสะอาดและปลอดภัยอย่างสม่ำเสมอ	๓	ดีมาก
<b>ตัวบ่งชี้ที่ ๑.๕ การส่งเสริมการมีส่วนร่วมของครอบครัวและชุมชน</b>	<b>๑๐</b>	
๑.๕.๑ มีการสื่อสารเพื่อสร้างความสัมพันธ์และความเข้าใจอันดี ระหว่างพ่อแม่/ผู้ปกครอง กับสถานพัฒนาเด็กปฐมวัย เกี่ยวกับตัวเด็กและการดำเนินงานของสถานพัฒนาเด็กปฐมวัย	๒	ดีมาก
๑.๕.๒ การจัดกิจกรรมที่พ่อแม่/ผู้ปกครอง/ครอบครัว และชุมชน มีส่วนร่วม	๒	ดี
๑.๕.๓ ดำเนินงานให้สถานพัฒนาเด็กปฐมวัยเป็นแหล่งเรียนรู้แก่ชุมชนในเรื่องการพัฒนาเด็กปฐมวัย	๒	ดี
๑.๕.๔ มีคณะกรรมการสถานพัฒนาเด็กปฐมวัย	๓	ดีมาก

## มาตรฐานด้านที่ ๑ การบริหารจัดการสถานพัฒนาเด็กปฐมวัย

### ระดับคุณภาพ ดี

#### วิธีการดำเนินการ

ศูนย์พัฒนาเด็กเล็กบ้านน้ำส่อม ได้จัดทำแผนบริหารจัดการสถานพัฒนาเด็กปฐมวัยปฏิบัติตามแผนการบริหาร จัดทำหลักสูตรปฐมวัยที่สอดคล้องกับหลักสูตรการศึกษานำหลักสูตรการศึกษาปฐมวัยมีการรวบรวมและจัดเก็บข้อมูลในการบริหารจัดการนำข้อมูลที่จัดเก็บไปใช้ประโยชน์มีการจัดการบริหารข้อมูลที่เป็นระบบอย่างครบถ้วนและเป็นปัจจุบัน ด้านบริหารจัดการบุคลากรมีกระบวนการคัดเลือกโดยคำนึงถึงสุขภาพจิต ไม่ใช้สารเสพติด มีวุฒิทางการศึกษาไม่ต่ำกว่าปริญญาตรีสาขาวิชาเอกการศึกษาปฐมวัย ศูนย์พัฒนาเด็กเล็กบ้านน้ำส่อมได้ทราบสภาพปัญหาผลการจัดการศึกษาที่ผ่านมา มีการประชุมครู คณะกรรมการศูนย์พัฒนาเด็กเล็ก เพื่อวางแผนร่วมกันในกำหนดกลยุทธ์ในการจัดการศึกษาของสถานศึกษาเพื่อพัฒนาผู้เรียนมีการปรับแผนพัฒนาการศึกษา แผนปฏิบัติการประจำปีที่สุดคล้องกับสภาพปัญหาความต้องการพัฒนา พร้อมทั้งจัดหาทรัพยากรจัดสรรงบประมาณให้ ผู้รับผิดชอบดำเนินการพัฒนาแผนงานเพื่อให้บรรลุเป้าหมายที่กำหนดไว้

#### ผลการดำเนินงาน

๑. สถานศึกษามีการจัดการอย่างเป็นระบบ มีการปรับปรุงพัฒนาหลักสูตรที่สอดคล้องกับสภาพบริบทในพื้นที่

๒. แผนพัฒนาการศึกษา แผนปฏิบัติการประจำปีสอดคล้องกับการพัฒนาผู้เรียน มีการพัฒนาครูและบุคลากรทางการศึกษาให้มีความรู้ความเชี่ยวชาญตามมาตรฐานตำแหน่งข้อมูลสารสนเทศมีความถูกต้อง ครบถ้วน

ทันสมัย นำไปประยุกต์ใช้ได้มีการดำเนินการอย่างเป็นระบบและมีกิจกรรมจัดสภาพแวดล้อมที่กระตุ้นผู้เรียนให้ได้เรียนรู้

#### ข้อมูล หลักฐาน เอกสารเชิงประจักษ์ที่สนับสนุนผลการประเมินตนเอง

๑. หลักสูตรสถานศึกษา
๒. แผนพัฒนาการศึกษาห้าปี พ.ศ. ๒๕๖๑-๒๕๖๕
๓. แผนปฏิบัติการประจำปี ๒๕๖๕
๔. แผนผังโครงสร้างบุคคล
๕. ทะเบียนเด็ก
๖. ผลการดำเนินโครงการ กิจกรรมต่างๆ

#### จุดเด่น

ศูนย์พัฒนาเด็กเล็กบ้านน้ำส่อม ให้ความสำคัญกับการบริหารจัดการสถานพัฒนาเด็กปฐมวัยอย่างเป็นระบบ มีการจัดการเรียนการสอนในระดับก่อนอนุบาลและระดับอนุบาลซึ่งเป็นรากฐานสำคัญ มีวัสดุอุปกรณ์ต่างๆ ที่เหมาะสม

#### จุดที่ควรพัฒนา

๑. ควรตั้งงบประมาณสนับสนุนซ่อมแซม
๒. เปิดโอกาสให้ผู้ปกครองได้มีส่วนร่วมในการบริหารจัดการสถานศึกษาเพื่อพัฒนาผู้เรียน
๓. ส่งเสริมให้มีการนิเทศกำกับและประเมินผลการบริหารจัดการที่เหมาะสมเป็นระบบและต่อเนื่อง
๔. สร้างเครือข่ายความร่วมมือของผู้มีส่วนร่วมเกี่ยวข้องในการบริหารจัดการให้มีความเข้มแข็งมีส่วนร่วม และขับเคลื่อนคุณภาพการบริหารจัดการ

มาตรฐาน/ตัวบ่งชี้/ตัวบ่งชี้ย่อย	ผลการประเมิน	
	คะแนน	ระดับคุณภาพ
<b>มาตรฐานด้านที่ ๒ ครู/ผู้ดูแลเด็ก และให้การดูแล จัดประสบการณ์การเรียนรู้ และการเล่น เพื่อพัฒนาเด็กปฐมวัย</b>	๕๓	
<b>ตัวบ่งชี้ที่ ๒.๑ การดูแลและพัฒนาเด็กอย่างรอบด้าน</b>	๑๒	
๒.๑.๑ มีแผนการจัดประสบการณ์การเรียนรู้ที่สอดคล้องกับหลักสูตร การศึกษาปฐมวัย มีการดำเนินงานและประเมินผล	๓	ดีมาก
๒.๑.๒ จัดพื้นที่/ มุมประสบการณ์การเรียนรู้และการเล่นที่เหมาะสมอย่าง หลากหลาย	๓	ดีมาก
๒.๑.๓ จัดกิจกรรมส่งเสริมพัฒนาการทุกด้านอย่างบูรณาการตามธรรมชาติ ของเด็กที่เรียนรู้ด้วยประสาทสัมผัส ลงมือทำ ปฏิสัมพันธ์ และการเล่น	๒	ดี
๒.๑.๔ เลือกใช้สื่อ/อุปกรณ์ เทคโนโลยี เครื่องเล่นและจัดสภาพแวดล้อม ภายใน-ภายนอก แหล่งเรียนรู้ที่เพียงพอ เหมาะสม ปลอดภัย	๓	ดีมาก
๒.๑.๕ เฝ้าระวังติดตามพัฒนาการเด็กรายบุคคลเป็นระยะ เพื่อใช้ผลในการ จัดกิจกรรมพัฒนาเด็กทุกคนให้เต็มตามศักยภาพ	๑	ผ่านเกณฑ์ขั้นต่ำ
<b>ตัวบ่งชี้ ๒.๒ การส่งเสริมพัฒนาการด้านร่างกายและดูแลสุขภาพ</b>	๑๔	
๒.๒.๑ ให้เด็กอายุ ๖ เดือนขึ้นไป รับประทานอาหารที่ครบถ้วนในปริมาณที่ เพียงพอ และส่งเสริมพฤติกรรมกรกินที่เหมาะสม	๓	ดีมาก
๒.๒.๒ จัดกิจกรรมให้เด็กได้ลงมือปฏิบัติอย่างถูกต้องเหมาะสมในการดูแล สุขภาพ ความปลอดภัยในชีวิตประจำวัน	๒	ดี
๒.๒.๓ ตรวจสอบสุขภาพอนามัยของเด็กประจำวัน ความสะอาดของร่างกาย ฟัน และช่องปากเพื่อคัดกรองโรคและการบาดเจ็บ	๓	ดีมาก
๒.๒.๔ เฝ้าระวังติดตามการเจริญเติบโตของเด็กเป็นรายบุคคล บันทึกผล ภาวะโภชนาการอย่างต่อเนื่อง	๓	ดีมาก
๒.๒.๕ จัดให้มีการตรวจสุขภาพร่างกาย ฟันและช่องปาก สายตา หู ตาม กำหนด	๓	ดีมาก
<b>ตัวบ่งชี้ที่ ๒.๓ การส่งเสริมพัฒนาการด้านสติปัญญา ภาษาและการสื่อสาร</b>	๑๕	
๒.๓.๑ จัดกิจกรรมส่งเสริมให้เด็กได้สังเกต สัมผัส ลองทำ คิดตั้งคำถาม สืบเสาะหาความรู้ แก้ปัญหา จินตนาการ คิดสร้างสรรค์ โดยยอมรับความคิด และผลงานที่แตกต่าง	๓	ดีมาก
๒.๓.๒ จัดกิจกรรมและประสบการณ์ทางภาษาที่มีความหมายต่อเด็ก เพื่อการ สื่อสาร อย่างหลากหลาย ฟัง ฟัง พูด ถาม ตอบ เล่าและสนทนาตามลำดับ ขั้นตอนพัฒนาการ	๓	ดีมาก
๒.๓.๓ จัดกิจกรรมปลูกฝังให้เด็กมีนิสัยรักการอ่านให้เด็กมีทักษะการดูภาพ ฟังเรื่องราว พูด เล่า อ่าน วาด/เขียน เบื้องต้น ตามลำดับพัฒนาการ โดยครู/ ผู้ดูแลเด็ก เป็นตัวอย่างของการพูด และการอ่านที่ถูกต้อง	๓	ดีมาก

๒.๓.๔ จัดให้เด็กมีประสบการณ์เรียนรู้เกี่ยวกับตัวเด็ก บุคคล สิ่งต่าง ๆ สถานที่และธรรมชาติรอบตัวด้วยวิธีการที่เหมาะสมกับวัยและพัฒนาการ	๓	ดีมาก
๒.๓.๕ จัดกิจกรรมและประสบการณ์ด้านคณิตศาสตร์และ วิทยาศาสตร์ เบื้องต้นตามวัย โดยเด็กเรียนรู้ผ่าน ประสบาสัมผัส และลงมือปฏิบัติด้วยตนเอง	๓	ดีมาก
มาตรฐาน/ตัวบ่งชี้/ตัวบ่งชี้ย่อย	ผลการประเมิน	
	คะแนน	ระดับคุณภาพ
ตัวบ่งชี้ที่ ๒.๔ การส่งเสริมพัฒนาการด้านอารมณ์ จิตใจ-สังคม ปลูกฝังคุณธรรมและความเป็นพลเมืองดี	๙	
๒.๔.๑ สร้างความสัมพันธ์ที่ดีและมั่นคง ระหว่างผู้ใหญ่กับเด็ก จัดกิจกรรม สร้างเสริมความสัมพันธ์ที่ดีระหว่างเด็กกับเด็ก และการแก้ไขข้อขัดแย้งอย่างสร้างสรรค์	๓	ดีมาก
๒.๔.๒ จัดกิจกรรมส่งเสริมให้เด็กมีความสุข แจ่มใส ร่าเริง มี ความรู้สึกดีต่อตนเอง แสดงออกด้านอารมณ์โดยผ่านการเคลื่อนไหวร่างกาย ศิลปะ ดนตรี ตามความสนใจและความถนัด	๓	ดีมาก
๒.๔.๓ จัดกิจกรรมและประสบการณ์ ปลูกฝังคุณธรรมให้เด็กใฝ่ดี มีวินัย ซื่อสัตย์ รู้จักสิทธิและหน้าที่รับผิดชอบของพลเมืองดีรักครอบครัว โรงเรียน ชุมชนและประเทศชาติด้วยวิธีที่เหมาะสมกับวัยและพัฒนาการ	๓	ดีมาก
ตัวบ่งชี้ที่ ๒.๕ การส่งเสริมเด็กในระยะเปลี่ยนผ่านให้ปรับตัวสู่การเชื่อมต่อในขั้นถัดไป	๓	
๒.๕.๑ จัดกิจกรรมกับผู้ปกครองให้เตรียมเด็กก่อนจากบ้านเข้าสู่สถาน พัฒนาเด็กปฐมวัย/โรงเรียน และจัดกิจกรรมช่วงปฐมนิเทศให้เด็กปรับตัว ในบรรยากาศที่เป็นมิตร	๓	ดีมาก
๒.๕.๒ กิจกรรมส่งเสริมการปรับตัวก่อนเข้ารับการศึกษาในระดับที่สูงขึ้น แต่ละชั้น จนถึงการเป็นนักเรียนระดับชั้นประถมศึกษาปีที่ ๑	๐	ปรับปรุง

มาตรฐานด้านที่ ๒ ครู/ผู้ดูแลเด็กให้การดูแล และจัดประสบการณ์การเรียนรู้และการเล่น เพื่อพัฒนาเด็กปฐมวัย  
ระดับคุณภาพ ดี

#### วิธีการดำเนินการ

ศูนย์พัฒนาเด็กเล็กบ้านน้ำส่อมมีกระบวนการพัฒนาผู้เรียนด้วยวิธีที่หลากหลาย ครูจัดการเรียนรู้ให้เป็นไปตามศักยภาพของผู้เรียนและเป็นไปตามมาตรฐานและตัวชี้วัดของหลักสูตรสถานศึกษา มีการออกแบบการจัดการเรียนรู้ที่เหมาะสมกับผู้เรียน โดยบูรณาการสาระการเรียนรู้เป็นสื่อกลางในการจัด ประสบการณ์การเรียนรู้ให้กับเด็ก เพื่อส่งเสริมพัฒนาการเด็กทุกด้าน ให้เป็นไปตามจุดหมายของหลักสูตรที่กำหนด สาระการเรียนรู้ประกอบด้วย ประสบการณ์สำคัญ และสาระที่ควรเรียนรู้ จัดการเรียนการสอนให้มีแหล่งเรียนรู้ครูร่วมกันกำหนดแผนจัดประสบการณ์การเรียนรู้การวัดและประเมินผลแบบบูรณาการครูเน้นเล่นเพื่อพัฒนาเด็ก นอกจากนี้ศูนย์พัฒนาเด็กเล็กบ้านน้ำส่อมได้มีการดำเนินการเพื่อพัฒนาทักษะชีวิตของผู้เรียนเพื่อให้อยู่ในสังคมได้อย่างมีความสุข พัฒนาด้านคุณธรรมจริยธรรม วินัยปลอดภัย โต้ไปไม่โกงจัดกิจกรรมการพัฒนาให้เหมาะสมกับวัยพัฒนาคุณธรรม

ตามหลักสูตรโตไปไม่โกงให้ผู้เรียนมีความซื่อสัตย์ มีการจัดกิจกรรมให้มีความสมดุลระหว่างผู้ริเริ่มกับที่เด็กริเริ่ม ทั้งในห้องนอกห้อง ให้เด็กทำงานคนเดียวกับทำเป็นกลุ่มจัดกิจกรรมข้อตกลงที่กำหนดไว้กับเด็กทำกิจกรรมตามอิสระ

### ผลการดำเนินงาน

ด้านผลสัมฤทธิ์เด็กสามารถทำงานร่วมกับผู้อื่นได้อย่างอิสระภายใต้ข้อตกลงที่กำหนดไว้กับเด็ก กล้าแสดงออก และกล้าแสดงความคิดเห็นอย่างสร้างสรรค์เลือกรับประทานอาหารที่สะอาด และมีประโยชน์ รักการออกกำลังกายอย่างระมัดระวังตัวเองให้ปลอดภัยไม่เกิดอันตราย

#### ข้อมูล หลักฐาน เอกสารเชิงประจักษ์ที่สนับสนุนผลการประเมินตนเอง

๑. แผนจัดประสบการณ์การเรียนรู้
๒. บันทึกพัฒนาการทั้ง ๔ ด้าน
๓. สื่อ, ทะเบียนใช้สื่อ
๔. แบบเฝ้าระวังพัฒนาการเด็ก DSPM
๕. สมุดรายงานประจำตัวเด็กแฟ้มสะสมผลงานเด็ก
๖. แบบบันทึกสังเกตพฤติกรรม
๗. ข้อตกลงของห้องเรียน
๘. แฟ้มสะสมผลงานเด็ก
๙. บันทึกการแปร่งฟัน
๑๐. บอร์ดข่าวสารผู้ปกครอง

#### จุดเด่น

เด็กในศูนย์พัฒนาเด็กเล็กบ้านน้ำส่อมเจริญเติบโตสมวัย มีสุขภาพร่างกายและจิตใจที่ดี หน้าตายิ้มแย้มแจ่มใส ปฏิบัติกิจวัตรประจำวันได้ด้วยตนเอง รู้จักดูแลตนเองให้มีความปลอดภัย และทำกิจกรรมร่วมกับผู้อื่นอย่างมีความสุข ศูนย์พัฒนาให้เด็กมีคุณลักษณะที่พึงประสงค์ตามช่วงวัย

#### จุดที่ควรพัฒนา

พัฒนาให้มีสภาพแวดล้อมที่ดี และส่งเสริมให้เด็กเป็นเด็กดีด้วยกิจกรรม คุณธรรม เรื่องการรับประทานอาหาร การวางรองเท้า การเข้าแถว การเล่นของเล่นให้ถูก

มาตรฐานด้านที่ ๓ คุณภาพของเด็กปฐมวัย

มาตรฐาน/ตัวบ่งชี้/ตัวบ่งชี้ย่อย	ผลการประเมิน	
	คะแนน	ระดับคุณภาพ
มาตรฐานด้านที่ ๓ คุณภาพของเด็กปฐมวัย สำหรับเด็กแรกเกิด อายุ ๒ ปี (๒ ปี ๑๑ เดือน ๒๙ วัน)	๖๓	
ตัวบ่งชี้ที่ ๓.๑ ก เด็กมีการเจริญเติบโตสมวัย	๓	
๓.๑.๑ เด็กมีน้ำหนักตัวเหมาะสมกับวัยและสูงตีสสมส่วน ซึ่งมีบันทึกเป็นรายบุคคล	๓	ดีมาก
ตัวบ่งชี้ที่ ๓.๒ ก เด็กมีพัฒนาการสมวัย	๑๘	
๓.๒.๑ ก เด็กมีพัฒนาการสมวัยโดยรวม ๕ ด้าน (คัดกรองตามช่วงอายุ)	๓	ดีมาก
๓.๒.๒ ก รายด้าน : เด็กมีพัฒนาการกล้ามเนื้อใหญ่ (Gross Motor) (เฝ้าระวังตามช่วงอายุ)	๓	ดีมาก
๓.๒.๓ ก รายด้าน : เด็กมีพัฒนาการด้านกล้ามเนื้อเล็ก และสติปัญญาสมวัย (Fine Motor Adaptive) (เฝ้าระวังตามช่วงอายุ)	๓	ดีมาก
๓.๒.๔ ก รายด้าน : เด็กมีพัฒนาการด้านการรับรู้และ เข้าใจภาษา (Receptive Language) (เฝ้าระวังตามช่วงอายุ)	๓	ดีมาก
๓.๒.๕ ก รายด้าน : เด็กมีพัฒนาการการใช้ภาษาสมวัย (Expressive Language) (เฝ้าระวังตามช่วงอายุ)	๓	ดีมาก
๓.๒.๖ ก รายด้าน : เด็กมีพัฒนาการการช่วยเหลือตนเองและการเข้าสังคม (Personal Social) (เฝ้าระวังตามช่วงอายุ)	๓	ดีมาก
มาตรฐานด้านที่ ๓ คุณภาพของเด็กปฐมวัย สำหรับเด็ก ๓ ปี - ๖ ปี (ก่อนเข้าประถมศึกษาปีที่ ๑)		
ตัวบ่งชี้ที่ ๓.๑ ข เด็กมีการเจริญเติบโตสมวัยและมีสุขนิสัยที่เหมาะสม	๖	
๓.๑.๑ ข เด็กมีน้ำหนักตัวเหมาะสมกับวัย และสูงตีสสมส่วน ซึ่งมีบันทึกเป็นรายบุคคล	๓	ดีมาก
๓.๑.๒ ข เด็กมีสุขนิสัยที่ดีในการดูแลสุขภาพตนเองตามวัย	๓	ดีมาก
๓.๑.๓ ข เด็กมีสุขภาพช่องปากดี ไม่มีฟันผุ	๐	ปรับปรุง
ตัวบ่งชี้ที่ ๓.๒ ข เด็กมีพัฒนาการสมวัย	๓	
๓.๒.๑ ข เด็กมีพัฒนาการสมวัย ๕ ด้าน (คัดกรองตามช่วงอายุ)	๓	ดีมาก
ตัวบ่งชี้ที่ ๓.๓ ข เด็กมีพัฒนาการด้านการเคลื่อนไหว	๖	
๓.๓.๑ เด็กมีพัฒนาการด้านการใช้กล้ามเนื้อใหญ่สามารถเคลื่อนไหวและทรงตัวได้วัยและทรงตัวได้ตามวัย	๓	ดีมาก
๓.๓.๒ เด็กมีพัฒนาการด้านการใช้กล้ามเนื้อเล็กและการประสานระหว่างตากับมือตามวัยระหว่างตากับมือตามวัย	๓	ดีมาก

มาตรฐาน/ตัวบ่งชี้/ตัวบ่งชี้ย่อย	ผลการประเมิน	
	คะแนน	ระดับคุณภาพ
<b>ตัวบ่งชี้ที่ ๓.๔ ข เด็กมีพัฒนาการด้านอารมณ์ จิตใจ</b>	<b>๙</b>	
๓.๔.๑ ข เด็กแสดงออก ร่าเริง แจ่มใส รู้สึกมั่นคงปลอดภัยแสดงความรู้สึกที่ดีต่อตนเอง และผู้อื่นได้สมวัย	๓	ดีมาก
๓.๔.๒ ข เด็กมีความสนใจและร่วมกิจกรรมต่างๆ อย่างสมวัย ซึ่งรวมการเล่น การทำงาน ศิลปะ ดนตรี กีฬา	๓	ดีมาก
๓.๔.๓ ข เด็กสามารถอดทน รอคอย ควบคุมตนเอง ยับยั้ง ชั่งใจ ทำตามข้อตกลง คำนึงถึงความรู้สึกคนอื่น มีกาลเทศะ ปรับตัวเข้ากับสถานการณ์ได้ใหม่ได้สมวัย	๓	ดีมาก
<b>ตัวบ่งชี้ที่ ๓.๕ ข เด็กมีพัฒนาการด้านสติปัญญา เรียนรู้และสร้างสรรค์</b>	<b>๑๕</b>	
๓.๕.๑ ข เด็กบอกเกี่ยวกับตัวเด็ก บุคคล สถานที่แวดล้อมธรรมชาติ และสิ่งต่างๆ รอบตัวเด็ก ได้สมวัย	๓	ดีมาก
๓.๕.๒ ข เด็กมีพื้นฐานด้านคณิตศาสตร์ สามารถสังเกต จำแนกและเปรียบเทียบ จำนวน มิติสัมพันธ์ (พื้นที่/ระยะ) เวลาได้สมวัย	๓	ดีมาก
๓.๕.๓ ข เด็กสามารถคิดอย่างมีเหตุผล แก้ปัญหาได้สมวัย	๓	ดีมาก
๓.๕.๔ ข เด็กมีจินตนาการ และความคิดสร้างสรรค์ ที่แสดงออกได้สมวัย	๓	ดีมาก
๓.๕.๕ ข เด็กมีความพยายาม มุ่งมั่นตั้งใจทำกิจกรรมให้สำเร็จสมวัย	๓	ดีมาก
<b>ตัวบ่งชี้ที่ ๓.๖ ข เด็กมีพัฒนาการด้านภาษาและการสื่อสาร</b>	<b>๑๒</b>	
๓.๖.๑ ข เด็กสามารถ ฟัง พูด จับใจความ เล่า สนทนา และสื่อสารได้สมวัย	๓	ดีมาก
๓.๖.๒ ข เด็กมีทักษะในการดูรูปภาพ สัญลักษณ์ การใช้หนังสือ รู้จักตัวอักษร การคิดเขียนคำ” และการอ่านเบื้องต้นได้สมวัยและตามลำดับพัฒนาการ	๓	ดีมาก
๓.๖.๓ ข เด็กมีทักษะการวาด การขีดเขียนตามลำดับ ขั้นตอนพัฒนาการ สมวัย นำไปสู่การขีดเขียนคำ ที่คุ้นเคยและสนใจ	๓	ดีมาก
๓.๖.๔ ข เด็กมีทักษะในการสื่อสารอย่างเหมาะสมตามวัย โดยใช้ภาษาไทยเป็นหลักและมีความคุ้นเคยกับภาษาอื่นด้วย	๓	ดีมาก
<b>ตัวบ่งชี้ที่ ๓.๗ ข เด็กมีพัฒนาการด้านสังคม คุณธรรมและวินัยและความ เป็นพลเมืองดี</b>	<b>๑๒</b>	
๓.๗.๑ ข เด็กมีปฏิสัมพันธ์กับผู้อื่นได้อย่างสมวัยและแสดงออกถึงความแตกต่างระหว่างบุคคล	๓	ดีมาก
๓.๗.๒ ข เด็กมีความเมตตา กรุณา มีวินัย ซื่อสัตย์รับผิดชอบต่อตนเองและมี ค่านิยมที่พึงประสงค์สมวัย	๓	ดีมาก
๓.๗.๓ ข เด็กสามารถเล่นและทำงานร่วมกับผู้อื่นเป็นกลุ่มเป็นได้ทั้งผู้นำและผู้ตามแก้ไขข้อขัดแย้งอย่างสร้างสรรค์	๓	ดีมาก
๓.๗.๔ ข เด็กภาคภูมิใจที่เป็นสมาชิกที่ดีในครอบครัว ชุมชน สถานพัฒนาเด็กปฐมวัยและตระหนักถึงความเป็นพลเมืองดีของประเทศไทย และ ภูมิภาคอาเซียน	๓	ดีมาก



## มาตรฐานด้านที่ ๓ คุณภาพของเด็กปฐมวัย

### ระดับคุณภาพ ดี

#### วิธีการดำเนินการ

ศูนย์พัฒนาเด็กเล็กจัดกิจกรรมเสริมประสบการณ์ พัฒนาการเรียนรู้เน้นการฝึกกล้ามเนื้อเล็ก เช่นการปีนจากดินน้ำมัน การทำภาพฉีกปะ กิจกรรมเคลื่อนไหวร่างกาย คือ มีการเปิดเพลงให้เด็กฝึกร้องตาม ประกอบท่าทาง กิจกรรมกลางแจ้งและจัดกิจกรรมออกกำลังกายตอนเช้าแถวหลังอาคารพวงชาติทุกวัน สามารถเคลื่อนไหวร่างกายอย่างคล่องแคล่ว อีกทั้งยังมีการจัดอาหารเสริมนมให้แก่เด็กทุกคน โดยมีการบันทึกสุขภาวะโภชนาการเด็กและบันทึกการดื่มนมเป็นการควบคุมและโครงการอาหารกลางวันให้ เด็กรับประทานอาหารที่มีประโยชน์ได้หลายชนิด ดื่มน้ำสะอาด ฝึกให้เด็กล้างมือก่อนรับประทานอาหาร และหลังจากใช้ห้องน้ำห้องส้วม แปรงฟันทุกวันหลังรับประทานอาหารกลางวัน และให้ได้นอนพักผ่อน ส่งผลให้เด็ก มีน้ำหนัก ส่วนสูงตามเกณฑ์มาตรฐานกรมอนามัย และ เด็ก มีสุขภาพอนามัยสุขนิสัยที่ดี ก่อนเข้าห้องเรียนและก่อนเข้านอนทุกวัน อบรมเรื่องจริยธรรมคุณธรรม ส่งผลให้เด็ก มีระเบียบวินัย มีพัฒนาการทางอารมณ์เหมาะสมกับวัย จัดกิจกรรมส่งเสริมวันสำคัญปลูกฝังความเป็นไทยยืนตรงและร่วมร้องเพลงชาติตลอดจนแต่งกายชุดท้องถิ่นทุกวันพุธ ส่งผลให้เด็ก มีพัฒนาการด้านสังคม ช่วยเหลือตนเอง เด็กมีความสนใจเรียนรู้สิ่งรอบตัว สามารถสื่อสารทางภาษาเหมาะสมกับวัย โดยมีกิจกรรมให้เด็กออกมาเล่าเรื่องที่อยากเล่าให้เพื่อนฟัง มีการฝึกพัฒนาการทั้ง ๔ ด้าน โดยมีการบูรณาการเรียนรู้คณิตศาสตร์ ส่งเสริมให้ผู้เรียนมี พัฒนาการเรียนที่เหมาะสมกับวัย

#### ผลการดำเนินงาน

ด้านผลสัมฤทธิ์เด็กมีการเจริญเติบโตและพัฒนาการสมวัยน้ำหนัก ส่วนสูงตามเกณฑ์มาตรฐานกรมอนามัย มีสุขภาพอนามัยสุขนิสัยที่ดีมีระเบียบวินัย มีพัฒนาการทางอารมณ์เหมาะสมกับวัย มีพัฒนาการด้านสังคม ช่วยเหลือตนเอง เด็กมีความสนใจเรียนรู้สิ่งรอบตัว สามารถสื่อสารทางภาษาเหมาะสมกับวัย โดยมีกิจกรรมให้เด็กออกมาเล่าเรื่องที่อยากเล่าให้เพื่อนฟัง มีการฝึกพัฒนาการทั้ง ๔ ด้าน โดยมีการบูรณาการเรียนรู้คณิตศาสตร์ ส่งเสริมให้ผู้เรียนมี พัฒนาการเรียนที่เหมาะสมกับวัย ร้อยละ ๙๔.๒๕ ขึ้นไป

#### ข้อมูล หลักฐาน เอกสารเชิงประจักษ์ที่สนับสนุนผลการประเมินตนเอง

๑. บันทึกการเจริญเติบโตของเด็ก
๒. กราฟแสดงการเจริญเติบโต
๓. สมุดประจำตัวเด็ก
๔. คู่มือเฝ้าระวังและส่งเสริมพัฒนาการ DSPM
๕. แผนจัดประสบการณ์การเรียนรู้
๖. บันทึกข้อมูลรายบุคคล
๗. บันทึกน้ำหนัก ส่วนสูง
๘. บันทึกตรวจสอบสุขภาพ
๙. แบบสังเกตพฤติกรรม
๑๐. โครงการ, กิจกรรม/ภาพถ่าย

#### จุดเด่น

เด็กในศูนย์พัฒนาเด็กเล็กบ้านน้ำส้มมีการเจริญเติบโตและพัฒนาการสมวัยน้ำหนัก ส่วนสูงตามเกณฑ์มาตรฐานกรมอนามัย มีสุขภาพอนามัยสุขนิสัยที่ดีมีระเบียบวินัย มีพัฒนาการทางอารมณ์เหมาะสมกับวัย มีพัฒนาการด้านสังคม ช่วยเหลือตนเอง เด็กมีความสนใจเรียนรู้สิ่งรอบตัว สามารถสื่อสารทางภาษาเหมาะสมกับวัย และทำกิจกรรมร่วมกับผู้อื่นอย่างมีความสุข ศูนย์พัฒนาให้เด็กมีคุณลักษณะที่พึงประสงค์ตามช่วงวัย

#### จุดที่ควรพัฒนา

๑. พัฒนาให้มีทักษะพื้นฐานฝึกให้รู้จักรอคอย เพราะเด็กมาจากบ้านโดยเขาเป็นคนสำคัญที่สุด แต่เมื่อมาอยู่ศูนย์พัฒนาเด็กเล็กซึ่งทุกคนมีสิทธิเท่าเทียมกันดังนั้นเด็กต้องรู้จักรอคอย และการช่วยเหลือแบ่งปัน เห็นอกเห็นใจผู้อื่นและรู้จักรักและสามัคคี

## ส่วนที่ ๓

### เครื่องมือที่ใช้ในการประเมินตนเอง

#### ๑. เครื่องมือประเมินมาตรฐานการศึกษาของสถานศึกษา

- มาตรฐานด้านที่ ๑ การบริหารจัดการ พร้อมตัวชี้วัดความสำเร็จและค่าระดับความสำเร็จที่สถานศึกษากำหนดรายมาตรฐาน
- มาตรฐานด้านที่ ๒ กระบวนการดูแลจัดประสบการณ์ เรียนรู้ และเล่น พร้อมตัวชี้วัดความสำเร็จและค่าระดับความสำเร็จที่สถานศึกษากำหนดรายมาตรฐาน
- มาตรฐานด้านที่ ๓ คุณภาพเด็กปฐมวัย พร้อมตัวชี้วัดความสำเร็จและค่าระดับความสำเร็จที่สถานศึกษากำหนดรายมาตรฐาน

#### ๒. วิธีการประเมินมาตรฐานการศึกษาของสถานศึกษา

- การมอบหมายภารกิจผู้รับผิดชอบ
- กระบวนการ/ วิธีการประเมิน

#### ๓. เครื่องมือการประเมินการใช้หลักสูตร/ ผลสัมฤทธิ์ของผู้เรียน

- แบบประเมินพัฒนาการ ที่ศูนย์พัฒนาเด็กเล็กใช้ประเมินผลสัมฤทธิ์ผู้เรียนตามหลักสูตรของสถานศึกษา

#### ๔. วิธีการประเมิน การใช้หลักสูตร/ ผลสัมฤทธิ์ของเด็กเล็กในศูนย์พัฒนาเด็กเล็ก

## ส่วนที่ ๔

## ผลการประเมินตนเองของสถานศึกษา

๒. ผลการประเมินคุณภาพตามมาตรฐานการประกันคุณภาพภายในสถานศึกษา

ผลการประเมินคุณภาพตามมาตรฐานการประกันคุณภาพภายในสถานศึกษา

มาตรฐาน/ตัวบ่งชี้/ตัวบ่งชี้ย่อย	ผลการประเมิน	
	คะแนน	ระดับคุณภาพ
มาตรฐานด้านที่ ๑ การบริหารจัดการสถานพัฒนาเด็กปฐมวัย	๖๘	ดี
ตัวบ่งชี้ที่ ๑.๑ การบริหารจัดการอย่างเป็นระบบ	๙	
๑.๑.๑ บริหารจัดการสถานพัฒนาเด็กปฐมวัยอย่างเป็นระบบ	๓	ดีมาก
๑.๑.๒ บริหารหลักสูตรสถานพัฒนาเด็กปฐมวัย	๓	ดีมาก
๑.๑.๓ บริหารจัดการข้อมูลอย่างเป็นระบบ	๓	ดีมาก
ตัวบ่งชี้ที่ ๑.๒ การบริหารจัดการบุคลากรทุกประเภทของหน่วยงานทุกสังกัด	๑๒	
๑.๒.๑ บริหารจัดการบุคลากรอย่างเป็นระบบ	๓	ดีมาก
๑.๒.๒ ผู้บริหารสถานพัฒนาเด็กปฐมวัย/หัวหน้าระดับปฐมวัย/ผู้ดำเนินกิจการ มีคุณวุฒิ/ คุณสมบัติเหมาะสม และ บริหารงานอย่างมีประสิทธิภาพ	๓	ดีมาก
๑.๒.๓ ครู/ผู้ดูแลเด็กที่ทำหน้าที่หลักในการดูแลและพัฒนาเด็กปฐมวัย มีวุฒิการศึกษา/คุณสมบัติเหมาะสม	๓	ดีมาก
๑.๒.๔ บริหารบุคลากรจัดอัตราส่วนของครู/ ผู้ดูแลเด็กอย่างเหมาะสมพอเพียงต่อจำนวนเด็กในแต่ละกลุ่มอายุ	๓	ดีมาก
ตัวบ่งชี้ที่ ๑.๓ การบริหารจัดการสภาพแวดล้อมเพื่อความปลอดภัย	๑๘	
๑.๓.๑ บริหารจัดการด้านสภาพแวดล้อมเพื่อความปลอดภัยอย่างเป็นระบบ	๓	ดีมาก
๑.๓.๒ โครงสร้างและตัวอาคารมั่นคง ตั้งอยู่ในบริเวณและสภาพแวดล้อมที่ปลอดภัย	๓	ดีมาก
๑.๓.๓ จัดการความปลอดภัยของพื้นที่เล่น/สนามเด็กเล่น และสภาพแวดล้อมภายนอกอาคาร	๓	ดีมาก
๑.๓.๔ จัดการสภาพแวดล้อมภายในอาคาร ครุภัณฑ์ อุปกรณ์ เครื่องใช้ให้ปลอดภัยเหมาะสมกับการใช้งานและเพียงพอ	๓	ดีมาก
๑.๓.๕ จัดให้มีของเล่นที่ปลอดภัยได้มาตรฐาน มีจำนวนเพียงพอ สะอาดเหมาะสมกับระดับพัฒนาการของเด็ก	๑	ผ่านเกณฑ์ขั้นต่ำ
๑.๓.๖ ส่งเสริมให้เด็กปฐมวัยเดินทางอย่างปลอดภัย	๒	ดี
๑.๓.๗ จัดให้มีระบบป้องกันภัยจากบุคคลทั้งภายในและภายนอก สถานพัฒนาเด็กปฐมวัย	๓	ดีมาก
๑.๓.๘ จัดให้มีระบบรับเหตุฉุกเฉิน ป้องกันอัคคีภัย/ ภัยพิบัติตามความเสี่ยงของพื้นที่	๐	ปรับปรุง

<b>ตัวบ่งชี้ที่ ๑.๔ การจัดการเพื่อส่งเสริมสุขภาพและการเรียนรู้</b>	<b>๑๙</b>	
๑.๔.๑ มีการจัดการเพื่อส่งเสริมสุขภาพ เฝ้าระวังการเจริญเติบโตของเด็ก และ ดูแลการเจ็บป่วยเบื้องต้น	๒	ดี
๑.๔.๒ มีแผนและดำเนินการตรวจสอบอนามัยประจำวัน ตรวจสอบสุขภาพประจำปี และป้องกันควบคุมโรคติดต่อ	๓	ดีมาก
๑.๔.๓ อาคารต้องมีพื้นที่ใช้สอยเป็นสัดส่วนตามกิจวัตรประจำวันของเด็กที่เหมาะสมตามช่วงวัย และการใช้ประโยชน์	๓	ดีมาก
๑.๔.๔ จัดให้มีพื้นที่/มุมประสบการณ์ และแหล่งเรียนรู้ในห้องเรียน และนอกห้องเรียน	๓	ดีมาก
๑.๔.๕ จัดบริเวณห้องน้ำ ห้องส้วม ที่แปร่งพื้น/ล้างมือให้เพียงพอ สะอาด ปลอดภัย และเหมาะสมกับการใช้งานของเด็ก	๒	ดี
๑.๔.๖ จัดการระบบสุขาภิบาลที่มีประสิทธิภาพ ครอบคลุมสถานที่ปรุง ประกอบอาหาร น้ำดื่ม น้ำใช้ กำจัดขยะ สิ่งปฏิกูล และ พาหะนำโรค	๓	ดีมาก
๑.๔.๗ จัดอุปกรณ์ภาชนะและเครื่องใช้ส่วนตัวให้เพียงพอกับการใช้งานของเด็กทุกคน และดูแลความสะอาดและปลอดภัยอย่างสม่ำเสมอ	๓	ดีมาก
<b>ตัวบ่งชี้ที่ ๑.๕ การส่งเสริมการมีส่วนร่วมของครอบครัวและชุมชน</b>	<b>๑๐</b>	
๑.๕.๑ มีการสื่อสารเพื่อสร้างความสัมพันธ์และความเข้าใจอันดี ระหว่างพ่อแม่ /ผู้ปกครอง กับสถานพัฒนาเด็กปฐมวัย เกี่ยวกับตัวเด็กและการดำเนินงานของสถานพัฒนาเด็กปฐมวัย	๒	ดีมาก
๑.๕.๒ การจัดกิจกรรมที่พ่อแม่/ผู้ปกครอง/ครอบครัว และชุมชน มีส่วนร่วม	๒	ดี
๑.๕.๓ ดำเนินงานให้สถานพัฒนาเด็กปฐมวัยเป็นแหล่งเรียนรู้แก่ชุมชนในเรื่องการพัฒนาเด็กปฐมวัย	๒	ดี
๑.๕.๔ มีคณะกรรมการสถานพัฒนาเด็กปฐมวัย	๓	ดีมาก

## มาตรฐานด้านที่ ๑ การบริหารจัดการสถานพัฒนาเด็กปฐมวัย

### ระดับคุณภาพ ดี

#### วิธีการดำเนินการ

ศูนย์พัฒนาเด็กเล็กบ้านน้ำส้ม ได้จัดทำแผนบริหารจัดการสถานพัฒนาเด็กปฐมวัยปฏิบัติตามแผนการบริหาร จัดทำหลักสูตรปฐมวัยที่สอดคล้องกับหลักสูตรการศึกษานำหลักสูตรการศึกษาปฐมวัยมีการรวบรวมและจัดเก็บข้อมูลในการบริหารจัดการนำข้อมูลที่จัดเก็บไปใช้ประโยชน์มีการจัดการบริหารข้อมูลที่เป็นระบบอย่างครบถ้วนและเป็นปัจจุบัน ด้านบริหารจัดการบุคลากรมีกระบวนการคัดเลือกโดยคำนึงถึงสุขภาพจิต ไม่ใช้สารเสพติด มีวุฒิทางการศึกษาไม่ต่ำกว่าปริญญาตรีสาขาวิชาเอกการศึกษาปฐมวัย ศูนย์พัฒนาเด็กเล็กบ้านน้ำส้มได้ทราบสภาพปัญหาผลการจัดการศึกษาที่ผ่านมา มีการประชุมครู คณะกรรมการศูนย์พัฒนาเด็กเล็ก เพื่อวางแผนร่วมกันในกำหนดกลยุทธ์ในการจัดการศึกษาของสถานศึกษาเพื่อพัฒนาผู้เรียนมีการปรับแผนพัฒนาการศึกษา แผนปฏิบัติการประจำปีที่สอดคล้องกับสภาพปัญหาความต้องการพัฒนา พร้อมทั้งจัดหาทรัพยากรจัดสรรงบประมาณให้ ผู้รับผิดชอบดำเนินการพัฒนาแผนงานเพื่อให้บรรลุเป้าหมายที่กำหนดไว้

## ผลการดำเนินงาน

๑. สถานศึกษามีการจัดการอย่างเป็นระบบ มีการปรับปรุงพัฒนาหลักสูตรที่สอดคล้องกับสภาพบริบทในพื้นที่

๒. แผนพัฒนาการศึกษา แผนปฏิบัติการประจำปีสอดคล้องกับการพัฒนาผู้เรียน มีการพัฒนาครูและบุคลากรทางการศึกษาให้มีความรู้ความเชี่ยวชาญตามมาตรฐานตำแหน่งข้อมูลสารสนเทศมีความถูกต้อง ครบถ้วนทันสมัย นำไปประยุกต์ใช้ได้มีการดำเนินการอย่างเป็นระบบและมีกิจกรรมจัดสภาพแวดล้อมที่กระตุ้นผู้เรียนให้ได้เรียนรู้

### ข้อมูล หลักฐาน เอกสารเชิงประจักษ์ที่สนับสนุนผลการประเมินตนเอง

๑. หลักสูตรสถานศึกษา ฉบับปรับปรุง ๒๕๖๐
๒. แผนพัฒนาการศึกษาห้าปี พ.ศ. ๒๕๖๖-๒๕๗๐
๓. แผนปฏิบัติการประจำปี ๒๕๖๕
๔. แผนผังโครงสร้างบุคคล
๕. ทะเบียนเด็ก
๖. ผลการดำเนินโครงการ กิจกรรมต่างๆ

### จุดเด่น

ศูนย์พัฒนาเด็กเล็กบ้านน้ำส่อม ให้ความสำคัญกับการบริหารจัดการสถานพัฒนาเด็กปฐมวัยอย่างเป็นระบบ มีการจัดการเรียนการสอนในระดับก่อนอนุบาลและระดับอนุบาลซึ่งเป็นรากฐานสำคัญ มีวัสดุอุปกรณ์ต่างๆ ที่เหมาะสม ชุมชนมีส่วนร่วมในการพัฒนาศูนย์พัฒนาเด็กเล็ก

### จุดที่ควรพัฒนา

๑. จัดให้มีโครงการจัดระบบรับเหตุฉุกเฉิน ป้องกันอัคคีภัย/ ภัยพิบัติตามความเสี่ยงของพื้นที่
๒. ส่งเสริมให้มีการนิเทศกำกับและประเมินผลการบริหารจัดการที่เหมาะสมเป็นระบบและต่อเนื่อง
๔. จัดตั้งงบประมาณในการซ่อมแซมอาคารสถานที่

มาตรฐาน/ตัวบ่งชี้/ตัวบ่งชี้ย่อย	ผลการประเมิน	
	คะแนน	ระดับคุณภาพ
มาตรฐานด้านที่ ๒ ครู/ผู้ดูแลเด็ก และให้การดูแล จัดประสบการณ์การเรียนรู้และการเล่น เพื่อพัฒนาเด็กปฐมวัย	๕๓	
<b>ตัวบ่งชี้ที่ ๒.๑ การดูแลและพัฒนาเด็กอย่างรอบด้าน</b>	๑๒	
๒.๑.๑ มีแผนการจัดประสบการณ์การเรียนรู้ที่สอดคล้องกับหลักสูตรการศึกษาปฐมวัย มีการดำเนินงานและประเมินผล	๓	ดีมาก
๒.๑.๒ จัดพื้นที่/ มุมประสบการณ์การเรียนรู้และการเล่นที่เหมาะสมอย่างหลากหลาย	๓	ดีมาก
๒.๑.๓ จัดกิจกรรมส่งเสริมพัฒนาการทุกด้านอย่างบูรณาการตามธรรมชาติของเด็กที่เรียนรู้ด้วยประสาทสัมผัส ลงมือทำ ปฏิสัมพันธ์ และการเล่น	๒	ดี
๒.๑.๔ เลือกใช้สื่อ/อุปกรณ์ เทคโนโลยี เครื่องเล่นและจัดสภาพแวดล้อมภายใน-ภายนอก แหล่งเรียนรู้ที่เพียงพอ เหมาะสม ปลอดภัย	๓	ดีมาก
๒.๑.๕ เฝ้าระวังติดตามพัฒนาการเด็กรายบุคคลเป็นระยะ เพื่อใช้ผลในการจัดกิจกรรมพัฒนาเด็กทุกคนให้เต็มตามศักยภาพ	๑	ผ่านเกณฑ์ขั้นต่ำ
<b>ตัวบ่งชี้ ๒.๒ การส่งเสริมพัฒนาการด้านร่างกายและดูแลสุขภาพ</b>	๑๔	
๒.๒.๑ ให้เด็กอายุ ๖ เดือนขึ้นไป รับประทานอาหารที่ครบถ้วนในปริมาณที่เพียงพอ และส่งเสริมพฤติกรรมกินที่เหมาะสม	๓	ดีมาก
๒.๒.๒ จัดกิจกรรมให้เด็กได้ลงมือปฏิบัติอย่างถูกต้องเหมาะสมในการดูแลสุขภาพ ความปลอดภัยในชีวิตประจำวัน	๒	ดี
๒.๒.๓ ตรวจสอบสุขภาพอนามัยของเด็กประจำวัน ความสะอาดของร่างกาย ฟัน และช่องปากเพื่อคัดกรองโรคและการบาดเจ็บ	๓	ดีมาก
๒.๒.๔ เฝ้าระวังติดตามการเจริญเติบโตของเด็กเป็นรายบุคคล บันทึกผลภาวะโภชนาการอย่างต่อเนื่อง	๓	ดีมาก
๒.๒.๕ จัดให้มีการตรวจสุขภาพร่างกาย ฟันและช่องปาก สายตา หู ตามกำหนด	๓	ดีมาก
<b>ตัวบ่งชี้ที่ ๒.๓ การส่งเสริมพัฒนาการด้านสติปัญญา ภาษาและการสื่อสาร</b>	๑๕	
๒.๓.๑ จัดกิจกรรมส่งเสริมให้เด็กได้สังเกต สัมผัส ลองทำ คิดตั้งคำถาม สืบเสาะหาความรู้ แก้ปัญหา จินตนาการ คิดสร้างสรรค์ โดยยอมรับความคิดและผลงานที่แตกต่าง	๓	ดีมาก
๒.๓.๒ จัดกิจกรรมและประสบการณ์ทางภาษาที่มีความหมายต่อเด็ก เพื่อการสื่อสาร อย่างหลากหลาย ฟัง ฟัง พูด ถาม ตอบ เล่าและสนทนาตามลำดับขั้นตอนพัฒนาการ	๓	ดีมาก
๒.๓.๓ จัดกิจกรรมปลูกฝังให้เด็กมีนิสัยรักการอ่านให้เด็กมีทักษะการดูภาพ ฟังเรื่องราว พูด เล่า อ่าน วาด/เขียน เบื้องต้น ตามลำดับพัฒนาการ โดยครู/ผู้ดูแลเด็ก เป็นตัวอย่างของการพูด และการอ่านที่ถูกต้อง	๓	ดีมาก
๒.๓.๔ จัดให้เด็กมีประสบการณ์เรียนรู้เกี่ยวกับตัวเด็ก บุคคล สิ่งต่าง ๆ สถานที่และธรรมชาติรอบตัวด้วยวิธีการที่เหมาะสมกับวัยและพัฒนาการ	๓	ดีมาก

มาตรฐาน/ตัวบ่งชี้/ตัวบ่งชี้ย่อย	ผลการประเมิน	
	คะแนน	ระดับคุณภาพ
ตัวบ่งชี้ที่ ๒.๔ การส่งเสริมพัฒนาการด้านอารมณ์ จิตใจ-สังคม ปลูกฝังคุณธรรมและความเป็นพลเมืองดี	๘	
๒.๔.๑ สร้างความสัมพันธ์ที่ดีและมั่นคง ระหว่างผู้ใหญ่กับเด็ก จัดกิจกรรมสร้างเสริมความสัมพันธ์ที่ดีระหว่างเด็กกับเด็ก และการแก้ไขข้อขัดแย้งอย่างสร้างสรรค์	๓	ดีมาก
๒.๔.๒ จัดกิจกรรมส่งเสริมให้เด็กมีความสุข แจ่มใส ร่าเริง มีความรู้สึกดีต่อตนเอง แสดงออกด้านอารมณ์โดยผ่านการเคลื่อนไหวร่างกาย ศิลปะ ดนตรี ตามความสนใจและความถนัด	๓	ดีมาก
๒.๔.๓ จัดกิจกรรมและประสบการณ์ ปลูกฝังคุณธรรมให้เด็กใฝ่ดี มีวินัย ซื่อสัตย์ รู้จักสิทธิและหน้าที่รับผิดชอบของพลเมืองดีรักครอบครัว โรงเรียน ชุมชนและประเทศชาติด้วยวิธีที่เหมาะสมกับวัยและพัฒนาการ	๓	ดีมาก
ตัวบ่งชี้ที่ ๒.๕ การส่งเสริมเด็กในระยะเปลี่ยนผ่านให้ปรับตัวสู่การเชื่อมต่อในชั้นถัดไป	๓	
๒.๕.๑ จัดกิจกรรมกับผู้ปกครองให้เตรียมเด็กก่อนจากบ้านเข้าสู่สถานพัฒนาเด็กปฐมวัย/โรงเรียน และจัดกิจกรรมช่วงปฐมนิเทศให้เด็กปรับตัวในบรรยากาศที่เป็นมิตร	๓	ดีมาก
๒.๕.๒ กิจกรรมส่งเสริมการปรับตัวก่อนเข้ารับการศึกษาในระดับที่สูงขึ้น แต่ละชั้น จนถึงการเป็นนักเรียนระดับชั้นประถมศึกษาปีที่ ๑	๐	ปรับปรุง

## มาตรฐานด้านที่ ๒ ครู/ผู้ดูแลเด็กให้การดูแล และจัดประสบการณ์การเรียนรู้และการเล่น เพื่อพัฒนาเด็กปฐมวัย

### ระดับคุณภาพ ดี

#### วิธีการดำเนินการ

ศูนย์พัฒนาเด็กเล็กบ้านน้ำส่อม มีกระบวนการพัฒนาผู้เรียนด้วยวิธีที่หลากหลาย ครูจัดการเรียนรู้ให้เป็นไปตามศักยภาพของผู้เรียนและเป็นไปตามมาตรฐานและตัวชี้วัดของหลักสูตรสถานศึกษา มีการออกแบบการจัดการเรียนรู้ที่เหมาะสมกับผู้เรียน โดยบูรณาการสาระการเรียนรู้เป็นสื่อกลางในการจัด ประสบการณ์การเรียนรู้ให้กับเด็ก เพื่อส่งเสริมพัฒนาการเด็กทุกด้าน ให้เป็นไปตามจุดหมายของหลักสูตรที่กำหนด สาระการเรียนรู้ประกอบด้วย ประสบการณ์สำคัญ และสาระที่ควรเรียนรู้ จัดการเรียนการสอนให้มีแหล่งเรียนรู้ครูร่วมกันกำหนดแผนจัดประสบการณ์การเรียนรู้การวัดและประเมินผลแบบบูรณาการครูเน้นเล่นเพื่อพัฒนาเด็ก นอกจากนี้ศูนย์พัฒนาเด็กเล็กบ้านน้ำส่อม ได้มีการดำเนินการเพื่อพัฒนาทักษะชีวิตของผู้เรียนเพื่อให้อยู่ในสังคมได้อย่างมีความสุข พัฒนาด้านคุณธรรมจริยธรรม วินัยปลอดภัย โต้ไปไม่โกงจัดกิจกรรมการพัฒนาให้เหมาะสมกับวัยพัฒนาคุณธรรมตามหลักสูตรโต้ไปไม่โกงให้ผู้เรียนมีความซื่อสัตย์ มีการจัดกิจกรรมให้มีความสมดุลระหว่างผู้ริเริ่มกับที่เด็กริเริ่ม ทั้งในห้องนอกห้อง ให้เด็กทำงานคนเดียวกับทำเป็นกลุ่มจัดกิจกรรมข้อตกลงที่กำหนดไว้กับเด็กทำกิจกรรมตามอิสระ



## ผลการดำเนินงาน

ด้านผลสัมฤทธิ์เด็กสามารถทำงานร่วมกับผู้อื่นได้ตัวอย่างอิสระภายใต้ข้อตกลงที่กำหนดไว้กับเด็ก กล้าแสดงออก และกล้าแสดงความคิดเห็นอย่างสร้างสรรค์เลือกรับประทานอาหารที่สะอาด และมีประโยชน์ รักการออกกำลังกายอย่างระมัดระวังตัวเองให้ปลอดภัยไม่เกิดอันตราย

### ข้อมูล หลักฐาน เอกสารเชิงประจักษ์ที่สนับสนุนผลการประเมินตนเอง

๑. แผนจัดประสบการณ์การเรียนรู้
๒. บันทึกพัฒนาการทั้ง ๔ ด้าน
๓. สื่อ, ทะเบียนใช้สื่อ
๔. แบบเฝ้าระวังพัฒนาการเด็ก DSPM
๕. สมุดรายงานประจำตัวเด็กแฟ้มสะสมผลงานเด็ก
๖. แบบบันทึกสังเกตพฤติกรรม
๗. ข้อตกลงของห้องเรียน
๘. แฟ้มสะสมผลงานเด็ก
๙. บันทึกการแปร่งฟัน
๑๐. บอร์ดข่าวสารผู้ปกครอง

### จุดเด่น

เด็กในศูนย์พัฒนาเด็กเล็กบ้านน้ำส้ม เจริญเติบโตสมวัย มีสุขภาพร่างกาย และอารมณ์ จิตใจที่ดี หน้าตายิ้มแย้มแจ่มใส ปฏิบัติกิจวัตรประจำวันได้ด้วยตนเอง รู้จักดูแลตนเองให้มีความปลอดภัย และทำกิจกรรมร่วมกับผู้อื่นอย่างมีความสุข ศูนย์พัฒนาเด็กเล็กจัดกิจกรรมและพัฒนาการเด็กให้ตรงตามคุณลักษณะที่พึงประสงค์ตามช่วงวัย

### จุดที่ควรพัฒนา

พัฒนาให้มีสภาพแวดล้อมที่ดี และส่งเสริมให้เด็กเป็นเด็กดีด้วยกิจกรรม คุณธรรม เรื่องการรับประทานอาหาร การวางรองเท้า การเข้าแถว การเล่นของเล่นให้ถูก

แนวทางในการพัฒนา

มาตรฐานด้านที่ ๓ คุณภาพของเด็กปฐมวัย

มาตรฐาน/ตัวบ่งชี้/ตัวบ่งชี้ย่อย	ผลการประเมิน	
	คะแนน	ระดับคุณภาพ
<b>มาตรฐานด้านที่ ๓ คุณภาพของเด็กปฐมวัย สำหรับเด็กแรกเกิด อายุ ๒ ปี (๒ ปี ๑๑ เดือน ๒๙ วัน)</b>	<b>๖๓</b>	
<b>ตัวบ่งชี้ที่ ๓.๑ ก เด็กมีการเจริญเติบโตสมวัย</b>	<b>๓</b>	
๓.๑.๑ เด็กมีน้ำหนักตัวเหมาะสมกับวัยและสูงตีสสมส่วน ซึ่งมีบันทึกเป็นรายบุคคล	๓	ดีมาก
<b>ตัวบ่งชี้ที่ ๓.๒ ก เด็กมีพัฒนาการสมวัย</b>	<b>๑๘</b>	
๓.๒.๑ ก เด็กมีพัฒนาการสมวัยโดยรวม ๕ ด้าน (คัดกรองตามช่วงอายุ)	๓	ดีมาก
๓.๒.๒ ก รายด้าน : เด็กมีพัฒนาการกล้ามเนื้อใหญ่ (Gross Motor) (เฝ้าระวังตามช่วงอายุ)	๓	ดีมาก
๓.๒.๓ ก รายด้าน : เด็กมีพัฒนาการด้านกล้ามเนื้อเล็ก และสติปัญญาสมวัย (Fine Motor Adaptive) (เฝ้าระวังตามช่วงอายุ)	๓	ดีมาก
๓.๒.๔ ก รายด้าน : เด็กมีพัฒนาการด้านการรับรู้และ เข้าใจภาษา (Receptive Language) (เฝ้าระวังตามช่วงอายุ)	๓	ดีมาก
๓.๒.๕ ก รายด้าน : เด็กมีพัฒนาการการใช้ภาษาสมวัย (Expressive Language) (เฝ้าระวังตามช่วงอายุ)	๓	ดีมาก
๓.๒.๖ ก รายด้าน : เด็กมีพัฒนาการการช่วยเหลือตนเองและการเข้าสังคม (Personal Social) (เฝ้าระวังตามช่วงอายุ)	๓	ดีมาก
<b>มาตรฐานด้านที่ ๓ คุณภาพของเด็กปฐมวัย สำหรับเด็ก ๓ ปี - ๖ ปี (ก่อนเข้าประถมศึกษาปีที่ ๑)</b>		
<b>ตัวบ่งชี้ที่ ๓.๑ ข เด็กมีการเจริญเติบโตสมวัยและมีสุขนิสัยที่เหมาะสม</b>	<b>๖</b>	
๓.๑.๑ ข เด็กมีน้ำหนักตัวเหมาะสมกับวัย และสูงตีสสมส่วน ซึ่งมีบันทึกเป็นรายบุคคล	๓	ดีมาก
๓.๑.๒ ข เด็กมีสุขนิสัยที่ดีในการดูแลสุขภาพตนเองตามวัย	๓	ดีมาก
๓.๑.๓ ข เด็กมีสุขภาพช่องปากดี ไม่มีฟันผุ	๐	ปรับปรุง
<b>ตัวบ่งชี้ที่ ๓.๒ ข เด็กมีพัฒนาการสมวัย</b>	<b>๓</b>	
๓.๒.๑ ข เด็กมีพัฒนาการสมวัย ๕ ด้าน (คัดกรองตามช่วงอายุ)	๓	ดีมาก
<b>ตัวบ่งชี้ที่ ๓.๓ ข เด็กมีพัฒนาการด้านการเคลื่อนไหว</b>	<b>๖</b>	
๓.๒.๒ เด็กมีพัฒนาการด้านการใช้กล้ามเนื้อใหญ่สามารถเคลื่อนไหวและทรงตัวได้วัยและทรงตัวได้ตามวัย	๓	ดีมาก
๓.๒.๓ เด็กมีพัฒนาการด้านการใช้กล้ามเนื้อเล็กและการประสานระหว่างตากับมือตามวัยระหว่างตากับมือตามวัย	๓	ดีมาก

มาตรฐาน/ตัวบ่งชี้/ตัวบ่งชี้ย่อย	ผลการประเมิน	
	คะแนน	ระดับคุณภาพ
<b>ตัวบ่งชี้ที่ ๓.๔ ข เด็กมีพัฒนาการด้านอารมณ์ จิตใจ</b>	<b>๙</b>	
๓.๔.๑ ข เด็กแสดงออก ร่าเริง แจ่มใส รู้สึกมั่นคงปลอดภัยแสดงความรู้สึกที่ดีต่อตนเอง และผู้อื่นได้สมวัย	๓	ดีมาก
๓.๔.๒ ข เด็กมีความสนใจและร่วมกิจกรรมต่างๆ อย่างสมวัย ซึ่งรวมการเล่น การทำงาน ศิลปะ ดนตรี กีฬา	๓	ดีมาก
๓.๔.๓ ข เด็กสามารถอดทน รอคอย ควบคุมตนเอง ยับยั้ง ชั่งใจ ทำตามข้อตกลง คำนึงถึงความรู้สึกคนอื่น มีกาลเทศะ ปรับตัวเข้ากับสถานการณ์ได้ใหม่ได้สมวัย	๓	ดีมาก
<b>ตัวบ่งชี้ที่ ๓.๕ ข เด็กมีพัฒนาการด้านสติปัญญา เรียนรู้และสร้างสรรค์</b>	<b>๑๕</b>	
๓.๕.๑ ข เด็กบอกเกี่ยวกับตัวเด็ก บุคคล สถานที่แวดล้อมธรรมชาติ และสิ่งต่างๆ รอบตัวเด็ก ได้สมวัย	๓	ดีมาก
๓.๕.๒ ข เด็กมีพื้นฐานด้านคณิตศาสตร์ สามารถสังเกต จำแนกและเปรียบเทียบ จำนวน มิติสัมพันธ์ (พื้นที่/ระยะ) เวลาได้สมวัย	๓	ดีมาก
๓.๕.๓ ข เด็กสามารถคิดอย่างมีเหตุผล แก้ปัญหาได้สมวัย	๓	ดีมาก
๓.๕.๔ ข เด็กมีจินตนาการ และความคิดสร้างสรรค์ ที่แสดงออกได้สมวัย	๓	ดีมาก
๓.๕.๕ ข เด็กมีความพยายาม มุ่งมั่นตั้งใจทำกิจกรรมให้สำเร็จสมวัย	๓	ดีมาก
<b>ตัวบ่งชี้ที่ ๓.๖ ข เด็กมีพัฒนาการด้านภาษาและการสื่อสาร</b>	<b>๑๒</b>	
๓.๖.๑ ข เด็กสามารถ ฟัง พูด จับใจความ เล่า สนทนา และสื่อสารได้สมวัย	๓	ดีมาก
๓.๖.๒ ข เด็กมีทักษะในการดูรูปภาพ สัญลักษณ์ การใช้หนังสือ รู้จักตัวอักษร การคิดเขียนคำ” และการอ่านเบื้องต้นได้สมวัยและตามลำดับพัฒนาการ	๓	ดีมาก
๓.๖.๓ ข เด็กมีทักษะการวาด การขีดเขียนตามลำดับ ขั้นตอนพัฒนาการ สมวัย นำไปสู่การขีดเขียนคำ ที่คุ้นเคยและสนใจ	๓	ดีมาก
๓.๖.๔ ข เด็กมีทักษะในการสื่อสารอย่างเหมาะสมตามวัย โดยใช้ภาษาไทยเป็นหลักและมีความคุ้นเคยกับภาษาอื่นด้วย	๓	ดีมาก
<b>ตัวบ่งชี้ที่ ๓.๗ ข เด็กมีพัฒนาการด้านสังคม คุณธรรมและวินัยและความเป็นพลเมืองดี</b>	<b>๑๒</b>	
๓.๗.๑ ข เด็กมีปฏิสัมพันธ์กับผู้อื่นได้อย่างสมวัยและแสดงออกถึงความแตกต่างระหว่างบุคคล	๓	ดีมาก
๓.๗.๒ ข เด็กมีความเมตตา กรุณา มีวินัย ซื่อสัตย์รับผิดชอบต่อตนเองและมีค่านิยมที่พึงประสงค์สมวัย	๓	ดีมาก
๓.๗.๓ ข เด็กสามารถเล่นและทำงานร่วมกับผู้อื่นเป็นกลุ่มเป็นได้ทั้งผู้นำและผู้ตามแก้ไขข้อขัดแย้งอย่างสร้างสรรค์	๓	ดีมาก
๓.๗.๔ ข เด็กภาคภูมิใจที่เป็นสมาชิกที่ดีในครอบครัว ชุมชน สถานพัฒนาเด็กปฐมวัยและตระหนักถึงความเป็นพลเมืองดีของประเทศไทย และ ภูมิภาคอาเซียน	๓	ดีมาก

## มาตรฐานด้านที่ ๓ คุณภาพของเด็กปฐมวัย

### ระดับคุณภาพ ดี

#### วิธีการดำเนินการ

ศูนย์พัฒนาเด็กเล็กบ้านน้ำส้ม จัดกิจกรรมเสริมประสบการณ์ พัฒนาการเรียนรู้เน้นการฝึกกล้ามเนื้อเล็ก เช่นการปั้นจากดินน้ำมัน การทำภาพฉีกปะ กิจกรรมเคลื่อนไหวร่างกาย คือ มีการเปิดเพลงให้เด็กฝึกร้องตามประกอบท่าทาง กิจกรรมกลางแจ้งและจัดกิจกรรมออกกำลังกายตอนเช้าแถวหลังเคารพธงชาติทุกวัน สามารถเคลื่อนไหวร่างกายอย่างคล่องแคล่ว อีกทั้งยังมีการจัดอาหารเสริมนมให้แก่เด็กทุกคน โดยมีการบันทึกสุขภาพโภชนาการเด็กและบันทึกการดื่มนมเป็นการควบคุมและโครงการอาหารกลางวันให้ เด็กรับประทานอาหารที่มีประโยชน์ได้หลายชนิด ดื่มน้ำสะอาด ฝึกให้เด็กล้างมือก่อนรับประทานอาหาร และหลังจากใช้ห้องน้ำห้องส้วม แปรงฟันทุกวันหลังรับประทานอาหารกลางวัน และให้ได้นอนพักผ่อน ส่งผลให้เด็ก มีน้ำหนัก ส่วนสูงตามเกณฑ์มาตรฐานกรมอนามัยและ เด็ก มีสุขภาพอนามัยสุขนิสัยที่ดี ก่อนเข้าห้องเรียนและก่อนเข้านอนทุกวัน อบรมเรื่องจริยธรรมคุณธรรม ส่งผลให้เด็ก มีระเบียบวินัย มีพัฒนาการทางอารมณ์เหมาะสมกับวัย จัดกิจกรรมส่งเสริมวันสำคัญปลูกฝังความเป็นไทยยืนตรงและร่วมร้องเพลงชาติตลอดจนแต่งกายชุดท้องถิ่นทุกวันพุธ ส่งผลให้เด็ก มีพัฒนาการด้านสังคม ช่วยเหลือตนเอง เด็กมีความสนใจเรียนรู้สิ่งรอบตัว สามารถสื่อสารทางภาษาเหมาะสมกับวัย โดยมีกิจกรรมให้เด็กออกมาเล่าเรื่องที่อยากเล่าให้เพื่อนฟัง มีการฝึกพัฒนาการทั้ง ๔ ด้าน โดยมีการบูรณาการเรียนรู้คณิตศาสตร์ ส่งเสริมให้ผู้เรียนมี พัฒนาการเรียนที่เหมาะสมกับวัย

#### ผลการดำเนินงาน

ด้านผลสัมฤทธิ์เด็กมีการเจริญเติบโตและพัฒนาการสมวัยน้ำหนัก ส่วนสูงตามเกณฑ์มาตรฐานกรมอนามัย มีสุขภาพอนามัยสุขนิสัยที่ดีมีระเบียบวินัย มีพัฒนาการทางอารมณ์เหมาะสมกับวัย มีพัฒนาการด้านสังคม ช่วยเหลือตนเอง เด็กมีความสนใจเรียนรู้สิ่งรอบตัว สามารถสื่อสารทางภาษาเหมาะสมกับวัย โดยมีกิจกรรมให้เด็กออกมาเล่าเรื่องที่อยากเล่าให้เพื่อนฟัง มีการฝึกพัฒนาการทั้ง ๔ ด้าน โดยมีการบูรณาการเรียนรู้คณิตศาสตร์ ส่งเสริมให้ผู้เรียนมี พัฒนาการเรียนที่เหมาะสมกับวัย ร้อยละ ๙๕.๕๕ ขึ้นไป

#### ข้อมูล หลักฐาน เอกสารเชิงประจักษ์ที่สนับสนุนผลการประเมินตนเอง

๑. บันทึกการเจริญเติบโตของเด็ก
๒. กราฟแสดงการเจริญเติบโต
๓. สมุดประจำตัวเด็ก
๔. คู่มือเฝ้าระวังและส่งเสริมพัฒนาการ DSPM
๕. แผนจัดประสบการณ์การเรียนรู้
๖. บันทึกข้อมูลรายบุคคล
๗. บันทึกน้ำหนัก ส่วนสูง
๘. บันทึกตรวจสอบสุขภาพ
๙. แบบสังเกตพฤติกรรม
๑๐. โครงการ, กิจกรรม/ภาพถ่าย

#### จุดเด่น

เด็กในศูนย์พัฒนาเด็กเล็กบ้านน้ำส้ม มีการเจริญเติบโตและพัฒนาการสมวัยน้ำหนัก ส่วนสูงตามเกณฑ์มาตรฐานกรมอนามัย มีสุขภาพอนามัยสุขนิสัยที่ดีมีระเบียบวินัย มีพัฒนาการทางอารมณ์เหมาะสมกับวัย มีพัฒนาการด้านสังคม ช่วยเหลือตนเอง เด็กมีความสนใจเรียนรู้สิ่งรอบตัว สามารถสื่อสารทางภาษาเหมาะสมกับวัย และทำกิจกรรมร่วมกับผู้อื่นอย่างมีความสุข ศูนย์พัฒนาให้เด็กมีคุณลักษณะที่พึงประสงค์ตามช่วงวัย

### จุดที่ควรพัฒนา

๑. พัฒนาเด็กกลุ่มอ่อนให้มีความรู้ที่เพิ่มขึ้นเรื่อย ๆ
๒. พัฒนาให้มีทักษะพื้นฐานฝึกให้รู้จักรอคอย เพราะเด็กมาจากบ้านโดยเขาเป็นคนสำคัญที่สุด แต่เมื่อมาอยู่ศูนย์พัฒนาเด็กเล็กซึ่งทุกคนมีสิทธิเท่าเทียมกันตั้งนั้นเด็กต้องรู้จักรอคอย และการช่วยเหลือแบ่งปัน เห็นอกเห็นใจผู้อื่นและรู้จักรักและสามัคคี

### สรุปผลการประเมินในภาพรวม

#### ผลการประเมินตนเองของสถานศึกษา ระดับการศึกษาปฐมวัย อยู่ในระดับ ดี

จากผลการดำเนินงานโครงการและกิจกรรมต่างๆ ส่งผลให้สถานศึกษาจัดการพัฒนาคุณภาพการศึกษา ประสบผลสำเร็จตามที่ตั้งเป้าหมายไว้ในแต่ละมาตรฐาน จากผลการประเมินสรุปว่า อยู่ในระดับคุณภาพ ดีมาก ทั้งนี้ เพราะมาตรฐานด้านที่ ๑ การบริหารจัดการสถานพัฒนาเด็กปฐมวัย อยู่ในระดับคุณภาพ ผ่านเกณฑ์ขั้นต้น มาตรฐานด้านที่ ๒ ครู/ผู้ดูแลเด็กให้การดูแล และจัดประสบการณ์การเรียนรู้และการเล่นเพื่อพัฒนาเด็กปฐมวัย อยู่ในระดับคุณภาพ ดี มาตรฐานด้านที่ ๓ คุณภาพของเด็กปฐมวัย

ทั้งนี้ สถานศึกษามีการวางแผน กำหนดหลักสูตรครอบคลุมพัฒนาการทั้ง ๔ ด้าน โดยมีการประเมินและพัฒนาหลักสูตรสถานศึกษาให้สอดคล้องกับหลักสูตรปฐมวัย และบริบทของท้องถิ่นโดยการมีส่วนร่วมของผู้เกี่ยวข้อง มีอัตราครูที่ไม่เพียงพอต่อจำนวนเด็ก ในอัตราส่วน ๑ ต่อ ๑๐ สภาพแวดล้อมภายในศูนย์พัฒนาเด็กเล็กบ้านน้ำส่อม เอื้อต่อการจัดการเรียนรู้ มีความสะอาด เรียบร้อย ครุยังขาดการพัฒนาและฝึกอบรมตามเกณฑ์การพัฒนาและการศึกษาดูงาน ขาดการนิเทศกำกับและประเมินผลการบริหารจัดการที่เหมาะสมเป็นระบบและต่อเนื่อง ส่งผลให้ มาตรฐานด้านที่ ๑ การบริหารจัดการสถานพัฒนาเด็กปฐมวัย อยู่ในระดับคุณภาพ ผ่านเกณฑ์ขั้นต้น

มาตรฐานด้านที่ ๒ ครู/ผู้ดูแลเด็กให้การดูแล และจัดประสบการณ์การเรียนรู้และการเล่นเพื่อพัฒนาเด็กปฐมวัย มีผลประเมินอยู่ในระดับคุณภาพ ดีมาก ทั้งนี้ ครูได้ออกแบบการจัดกิจกรรมเสริมประสบการณ์ ส่งเสริมพัฒนาการเด็กอย่างสมดุล และเป็นตามวัย โดยการมีส่วนร่วมผู้ปกครอง จากการติดตามสอบถามโยให้ผู้ปกครองมีส่วนร่วมในการประเมินพัฒนาการ และเปิดโอกาสให้แสดงความคิดเห็น ช่วยเหลือผู้เรียนเพื่อพัฒนาและแก้ปัญหา รายบุคคลและการประเมินผลจาก สภาพจริง การจัดกิจกรรมของครูมีลักษณะเล่นปนเรียน โดยเน้นรูปแบบการจัดการเรียนรู้ใช้รูปแบบ Active Learning

สถานศึกษามีการจัดกิจกรรมพัฒนาผู้เรียนอย่างหลากหลายที่เป็นไป ตามปัญหาและความต้องการพัฒนาตามสภาพของเด็กปฐมวัย สอดคล้องกับจุดเน้นของสถานศึกษาและสภาพของชุมชนท้องถิ่น จนมีผลการพัฒนาคุณภาพของเด็กในระดับดีมาก เด็กมีพัฒนาการด้านร่างกายแข็งแรง มีสุขนิสัยที่ดี และดูแลความปลอดภัยของตนเอง มีพัฒนาการด้านอารมณ์ จิตใจ สามารถควบคุมและแสดงออกทางอารมณ์ได้ดี ช่วยเหลือตนเองและเป็นสมาชิกที่ดีของสังคม และมีพัฒนาการด้านสติปัญญา ดังที่ปรากฏผลประเมินในมาตรฐานด้านที่ ๓ คุณภาพของเด็กปฐมวัย อยู่ในระดับคุณภาพ ดีมาก

## ส่วนที่ ๕

### สรุปผล แนวทางการพัฒนา และความต้องการการช่วยเหลือ

ตามที่ศูนย์พัฒนาเด็กเล็กบ้านน้ำส่อมได้ดำเนินการจัดทำการประกันคุณภาพการศึกษาภายในและดำเนินการประเมินตนเองตามมาตรฐานสถานพัฒนาเด็กปฐมวัยแห่งชาติ ประจำปีการศึกษา ๒๕๖๕ สามารถสรุปผลการประเมินในภาพรวมของจุดเด่น จุดควรพัฒนาของแต่ละมาตรฐานพร้อมทั้งแนวทางการพัฒนาในอนาคตเพื่อให้ได้มาตรฐานที่สูงขึ้นและความต้องการช่วยเหลือ ดังนี้

#### สรุปผล

จุดเด่น	จุดควรพัฒนา
<p>◆ การบริหารจัดการ</p> <p><b>การบริหารจัดการสถานพัฒนาเด็กปฐมวัย</b></p> <p>๑. คณะกรรมการศูนย์พัฒนาให้ความร่วมมือการจัดการสถานศึกษา</p> <p>๒. ศูนย์พัฒนาเด็กเล็กบ้านน้ำส่อม ให้ความสำคัญกับการบริหารจัดการสถานพัฒนาเด็กปฐมวัยอย่างเป็นระบบ มีการจัดการเรียนการสอนในระดับก่อนอนุบาล และระดับอนุบาลซึ่งเป็นรากฐานสำคัญ มีวัสดุอุปกรณ์ต่างๆ ที่เหมาะสม</p> <p>๓. ชุมชนมีส่วนร่วมในการบริหารจัดการสถานศึกษา</p>	<p>◆ การบริหารจัดการ</p> <p><b>*การบริหารจัดการสถานพัฒนาเด็กปฐมวัย</b></p> <p>๑. เพิ่มบุคลากรทางการศึกษาให้เหมาะกับอัตราส่วนครูต่อเด็ก</p> <p>๒. เปิดโอกาสให้ผู้ปกครองได้มีส่วนร่วมในการบริหารจัดการสถานศึกษาเพื่อพัฒนาผู้เรียน</p> <p>๓. ส่งเสริมให้มีการนิเทศกำกับและประเมินผลการบริหารจัดการที่เหมาะสมเป็นระบบและต่อเนื่อง</p> <p>๔. สร้างเครือข่ายความร่วมมือของผู้มีส่วนร่วมเกี่ยวข้องในการบริหารจัดการให้มีความเข้มแข็งมีส่วนร่วม และขับเคลื่อนคุณภาพการบริหารจัดการ</p> <p>๕. ขาดมาตรการในการป้องกันภัยจากบุคคลทั้งภายในและภายนอก</p>
<p>◆ กระบวนการดูแลจัดประสบการณ์ เรียนรู้ และเล่น</p> <p><b>ครู/ผู้ดูแลเด็กให้การดูแล และจัดประสบการณ์การเรียนรู้และการเล่น เพื่อพัฒนาเด็กปฐมวัย</b></p> <p>๑. มีแผนจัดประสบการณ์ที่ สอดกับหลักสูตรสถานศึกษา</p> <p>๒. ครูได้มีการจัดประสบการณ์ที่หลากหลาย</p> <p>๓. เด็กในศูนย์พัฒนาเด็กเล็กบ้านน้ำส่อมเจริญเติบโต สมวัย มีสุขภาพร่างกายและจิตใจที่ดี หน้าตาอิ้มแย้มแจ่มใส ปฏิบัติกิจวัตรประจำวันได้ด้วยตนเอง รู้จักดูแลตนเองให้มีความปลอดภัย และทำกิจกรรมร่วมกับผู้อื่นอย่างมีความสุข ศูนย์พัฒนาให้เด็กมีคุณลักษณะที่พึงประสงค์ตามช่วงวัย</p>	<p>◆ กระบวนการดูแลจัดประสบการณ์ เรียนรู้ และเล่น</p> <p><b>ครู/ผู้ดูแลเด็กให้การดูแล และจัดประสบการณ์การเรียนรู้และการเล่น เพื่อพัฒนาเด็กปฐมวัย</b></p> <p>๑. ควรส่งเสริมให้ครูได้เข้ารับการอบรมตามที่ครูพัฒนา กำหนด</p>

<p>◆ <b>คุณภาพของเด็กปฐมวัย</b></p> <p>๑. เด็กในศูนย์พัฒนาเด็กเล็กบ้านน้ำส่อม มีการเจริญเติบโตและพัฒนาการสมวัยน้ำหนัก ส่วนสูงตามเกณฑ์มาตรฐานกรมอนามัย มีสุขภาพอนามัยสุขนิสัยที่ดีมีระเบียบวินัย มีพัฒนาการทางอารมณ์เหมาะสมกับวัย มีพัฒนาการด้านสังคม ช่วยเหลือตนเอง เด็กมีความสนใจเรียนรู้สิ่งรอบตัว สามารถสื่อสารทางภาษาเหมาะสมกับวัย และทำกิจกรรมร่วมกับผู้อื่นอย่างมีความสุข พัฒนาให้เด็กมีคุณลักษณะที่พึงประสงค์ตามช่วงวัย</p>	<p>◆ <b>คุณภาพเด็กปฐมวัย</b></p> <p>๑. ควรพัฒนาให้เด็กได้ช่วยเหลือตนเองในการปฏิบัติกิจวัตรประจำวัน มีส่วนร่วมดูแลรักษาสิ่งแวดล้อมในและนอกห้องเรียน เล่นและทำงานร่วมกับผู้อื่นได้ และเด็กสามารถสนทนาโต้ตอบและเล่าเรื่องให้ผู้อื่นเข้าใจได้ ตั้งคำถามในสิ่งที่ตนเองสนใจสงสัยได้</p> <p>๒. ควรพัฒนาให้มีทักษะพื้นฐานฝึกให้รู้จักรอคอย ช่วยเหลือแบ่งปัน เห็นอกเห็นใจผู้อื่นและรู้จักการให้</p>
--	--

### แผนการพัฒนาคุณภาพเพื่อยกระดับคุณภาพมาตรฐานให้สูงขึ้น

๑. โครงการเพิ่มสิทธิภาพบุคลากรทางการศึกษา
๒. มีหลักสูตรครอบคลุม พัฒนาการทั้ง ๔ ด้าน สอดคล้องกับบริบทท้องถิ่น
๓. การจัดทำแผนพัฒนาการศึกษา
๔. กิจกรรมส่งเสริมศักยภาพความพร้อมของเด็กโดยใช้วิธีผ่านการเล่น
๕. มีการประเมินคุณภาพการศึกษาทุกปี
๖. กิจกรรมประชุมผู้ปกครองสัมพันธ์ชุมชน
๗. ร่วมมือและให้ความช่วยเหลือกันในการดำเนินการจัดทำประเมินคุณภาพการศึกษาของศูนย์พัฒนาเด็กเล็กสังกัด อบต. ฝาบ่อง
๘. ศูนย์พัฒนาเด็กเล็กบ้านน้ำส่อมให้ความร่วมมือในการทำงานกับต้นสังกัด

### แนวทางการพัฒนาสถานศึกษาในอนาคต

ศูนย์พัฒนาเด็กเล็กบ้านน้ำส่อม ได้ประเมินผลการดำเนินงานในรอบปีการศึกษา ๒๕๖๓ ทำให้รู้ว่าจุดเด่นที่ควรดำเนินการต่อไปเพื่อให้เกิดประโยชน์สูงสุดต่อการจัดการศึกษา และมีจุดที่ควรพัฒนา ซึ่งจะต้องกำหนดให้มีแผนในการพัฒนาที่ชัดเจนเน้นการมีส่วนร่วมระหว่างศูนย์พัฒนาเด็กเล็ก ผู้ปกครอง ชุมชนและผู้มีส่วนเกี่ยวข้อง โดยมีการดำเนินการร่วมกันในด้านต่างๆ ดังนี้

๑. ส่งเสริมให้ครูผู้ดูแลเด็กเข้ารับการอบรม/พัฒนาดตนเองอย่างสม่ำเสมอ
๒. การปรับปรุงหลักสูตรและการจัดประสบการณ์การเรียนรู้สอดคล้องกับบริบท ควรมุ่งเน้นให้มีการจัดกิจกรรมการเรียนรู้ให้ผู้เรียนเกิดการคิดวิเคราะห์ สังเคราะห์ ตัดสินใจแก้ปัญหาได้อย่างมีเหตุผล มีความคิดสร้างสรรค์ และมีนิสัยรักการค้นคว้าด้วยตนเอง จัดให้มีกิจกรรมส่งเสริม นโยบาย หรือโครงการเพื่อสร้างประสบการณ์ให้ผู้เรียนอย่างต่อเนื่อง
๓. การพัฒนาด้านความสัมพันธ์ชุมชน โดยมุ่งเน้นให้ชุมชนมีส่วนร่วมในการพัฒนาการศึกษาให้เป็นรูปธรรม

๔. ส่งเสริมสนับสนุนกิจกรรมต่างๆ ที่ชุมชนได้ร่วมกันจัดขึ้นเพื่อให้เกิดความสมัครสมานสามัคคีรักและเกิดความภาคภูมิใจในสถาบันการศึกษาและท้องถิ่น

### **ความต้องการและการช่วยเหลือ**

เพื่อให้การพัฒนาการศึกษาของศูนย์พัฒนาเด็กเล็กบ้านน้ำส่อม ดำเนินการได้ตามโครงการที่กำหนดและประสบความสำเร็จ เนื่องจากในรอบปีการศึกษา ๒๕๖๓ ยังมีบางโครงการ/กิจกรรม ที่ดำเนินการไม่ประสบความสำเร็จเท่าที่ควร ทำให้การดำเนินการจัดหาสื่อเทคโนโลยี/วัสดุอุปกรณ์ที่เอื้ออำนวยต่อการดำเนินโครงการรวมทั้งการบริหารจัดการไม่สนองโครงการ จึงมีความต้องการความช่วยเหลือในด้านบุคลากรที่เพียงพอต่อการจัดการศึกษา