



## บันทึกข้อความ

ส่วนราชการ สำนักปลัด งานส่งเสริมการท่องเที่ยว องค์การบริหารส่วนตำบลผาบ่อง

ที่ มส ๗๑๒๐๑/๑๒๐

วันที่ ๘ พฤษภาคม ๒๕๖๖

เรื่อง ขอรายงานการสำรวจข้อมูลแหล่งท่องเที่ยวในพื้นที่ตำบลผาบ่อง องค์การบริหารส่วนตำบลผาบ่อง  
ประจำปีงบประมาณ พ.ศ. ๒๕๖๖

เรียน นายกององค์การบริหารส่วนตำบลผาบ่อง

ด้วยองค์การบริหารส่วนตำบลผาบ่อง งานส่งเสริมการท่องเที่ยว สำนักปลัด องค์การบริหารส่วนตำบลผาบ่อง ได้ดำเนินการจัดทำข้อมูลแหล่งท่องเที่ยวในพื้นที่ตำบลผาบ่อง จัดทำแผนงานส่งเสริมการท่องเที่ยว และ แผ่นพับประชาสัมพันธ์แหล่งท่องเที่ยวในพื้นที่ตำบลผาบ่อง , แผ่นพับประชาสัมพันธ์น้ำพุร้อนผาบ่อง , แผ่นพับประชาสัมพันธ์จุดชมวิวมผาบ่อง , แผ่นพับประชาสัมพันธ์ท่าเรือประวัติศาสตร์บ้านท่าโป่งแดง ประจำปีงบประมาณ พ.ศ.๒๕๖๖ ขึ้นเพื่อเป็นประโยชน์ต่อหน่วยงาน และผู้มีส่วนเกี่ยวข้องและชุมชนในพื้นที่ตำบลผาบ่อง และให้การสนับสนุนของส่วนที่เกี่ยวข้องอย่างเป็นรูปธรรมขององค์การบริหารส่วนตำบลผาบ่อง ดังนั้น งานส่งเสริมการท่องเที่ยว จึงขอรายงานข้อมูลแหล่งท่องเที่ยว ตำบลผาบ่องตามแผนส่งเสริมการท่องเที่ยวประจำปีงบประมาณ พ.ศ.๒๕๖๖ ตามรายละเอียดที่แนบมาพร้อมนี้

จึงเรียนมาเพื่อโปรดทราบ

(นางสาวเกษมสุข ประทุมชาติ)  
ผู้ช่วยเจ้าพนักงานส่งเสริมการท่องเที่ยว

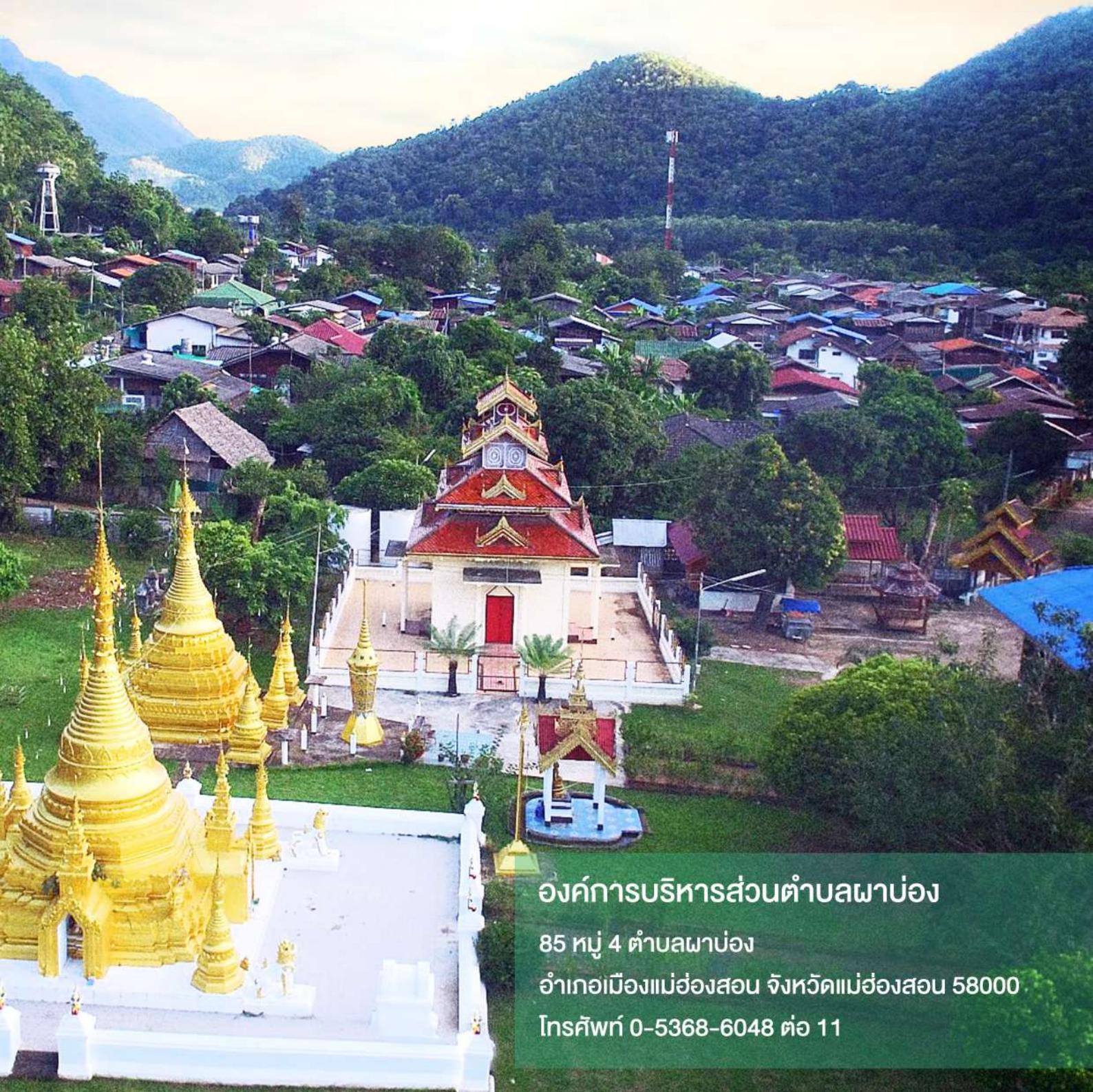
(นางมนัสนันท์ วิทยาธมนันท์)  
นักวิเคราะห์นโยบายและแผนชำนาญการ รักษาราชการแทน  
หัวหน้าสำนักปลัดองค์การบริหารส่วนตำบลผาบ่อง

(นายอาทิตย์ อุ่นนุช)  
ผู้อำนวยการกองช่าง รักษาราชการแทน  
ปลัดองค์การบริหารส่วนตำบลผาบ่อง

(นายอภิชาติ ปัญญามูลงษา)  
นายกององค์การบริหารส่วนตำบลผาบ่อง



# รายงานข้อมูล แหล่งท่องเที่ยวในพื้นที่ ตำบลลำปาง



องค์การบริหารส่วนตำบลลำปาง

85 หมู่ 4 ตำบลลำปาง

อำเภอเมืองแม่ฮ่องสอน จังหวัดแม่ฮ่องสอน 58000

โทรศัพท์ 0-5368-6048 ต่อ 11

## สารบัญ

เรื่อง	หน้า
คำนำ	๑
สภาพทั่วไปและประวัติความเป็นมาตำบลผาบ่อง	๒-๓
ข้อมูลประเพณี ๑๒ เดือน	๔
การท่องเที่ยวตามหลักเศรษฐกิจพอเพียง	๕-๘
การท่องเที่ยวทางวัฒนธรรม	๙-๑๖
การท่องเที่ยวเชิงสุขภาพ (Health Tourism)	๑๗-๑๙
ประวัติบ่อน้ำแร่ผาบ่อง (น้ำพุร้อนผาบ่อง)	๒๐-๒๑
การท่องเที่ยวเชิงเกษตร หรือ (Agro-tourism)	๒๒-๒๔
สะพานข้าว-ก้าวเพื่อสุข	๒๕-๒๖
ทำเรือประวัติศาสตร์บ้านท่าโป่งแดง	๒๗-๒๙
ทำเรือบ้านห้วยเตี๋	๓๐-๓๑
จุดชมวิวผาบ่อง	๓๒
การท่องเที่ยวเชิงอนุรักษ์ (Ecotourism)	๓๓
บ้านห้วยแก้วบน	๓๔-๓๘
บ้านห้วยเตี๋ หย่อมบ้านห้วยปูแกง (กะเหรี่ยงคอยาว)	๓๙-๔๐
บ้านห้วยเสือเฒ่า (กะเหรี่ยงคอยาว)	๔๑-๔๒
น้ำตกผาบ่อง	๔๓
แผนส่งเสริมการท่องเที่ยว	๔๔-๔๗
ประเภทการท่องเที่ยว	๔๘-๕๐

## คำนำ

การจัดทำแผนแม่บทชุมชนด้านวัฒนธรรมและการท่องเที่ยว เป็นกระบวนการเรียนรู้ และการมีส่วนร่วมของประชาชนในหมู่บ้านและชุมชน และความรับผิดชอบของชุมชน “การท่องเที่ยวโดยชุมชน (community base sustainable tourism) คือการท่องเที่ยวที่คำนึงถึงความยั่งยืนของสิ่งแวดล้อม สังคม และวัฒนธรรม กำหนดทิศทางโดยชุมชน จัดการโดยชุมชนเพื่อชุมชน และชุมชนมีบทบาทเป็นเจ้าของมีสิทธิในการจัดการดูแลเพื่อให้เกิดการเรียนรู้แก่ผู้มาเยือน” โดยมองว่าการท่องเที่ยวต้องทำงานครอบคลุม ๕ ด้าน พร้อมกันทั้งการเมือง เศรษฐกิจ สังคม วัฒนธรรม และสิ่งแวดล้อม โดยมีชุมชนเป็นเจ้าของและมีส่วนในการจัดการ

นอกจากนี้การท่องเที่ยวยังสามารถเป็นเครื่องมือในการพัฒนา โดยใช้การท่องเที่ยวเป็นเงื่อนไขและสร้างโอกาสให้องค์กรชุมชนเข้ามามีบทบาทสำคัญในการวางแผนทิศทางการพัฒนาชุมชนของตนในชุมชน โดยเฉพาะอย่างยิ่งในชุมชนที่มีแนวโน้มว่าการท่องเที่ยวจะรุกคืบเข้าไปถึง หรือต้องการเปิดเผยชุมชนของตนให้เป็นที่รู้จักในวงกว้าง ให้มีการสร้างให้เกิดกระบวนการเรียนรู้เกี่ยวกับการวางแผน การบริหารจัดการทรัพยากร และกระจายอำนาจการตัดสินใจโดยเน้นความสำคัญของการจัดการธรรมชาติแวดล้อมและใช้การท่องเที่ยวเป็นเครื่องมือในการพัฒนาชุมชนไปพร้อมกัน ซึ่งเป็นการเสริมสร้างความเข้มแข็ง และพึ่งตนเองอย่างยั่งยืน งานส่งเสริมการท่องเที่ยวองค์การบริหารส่วนตำบลผาบ่อง การรวบรวมข้อมูลของชุมชนด้านต่าง ๆ ในการจัดทำข้อมูลทางด้านวัฒนธรรม และการท่องเที่ยว ตลอดจนเป็นบทเรียนในการพัฒนาหมู่บ้านโดย ภาพรวมซึ่งจะเป็นประโยชน์ต่อชุมชนและให้การสนับสนุนของส่วนที่เกี่ยวข้องอย่างเป็นรูปธรรม องค์การบริหารส่วนตำบลผาบ่อง ได้จัดทำแผนส่งเสริมการท่องเที่ยวขึ้น เพื่อเป็นส่วนหนึ่งของการรายงานผลการดำเนินงานการจัดทำแผน ส่งเสริมการท่องเที่ยว เพื่อเป็นประโยชน์ต่อหน่วยงานและผู้มีส่วนเกี่ยวข้องต่อไป

### งานส่งเสริมการท่องเที่ยว

สำนักปลัดองค์การบริหารส่วนตำบลผาบ่อง

องค์การบริหารส่วนตำบลผาบ่อง



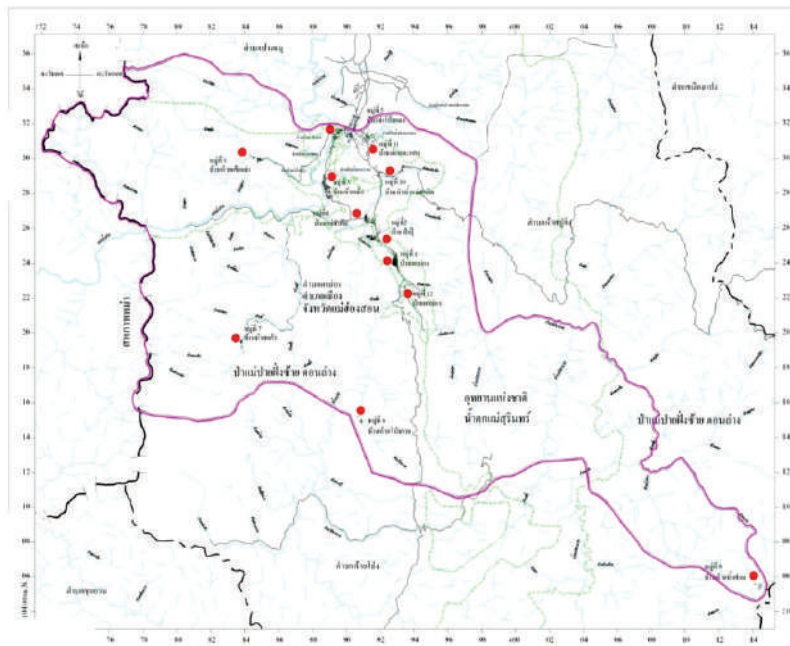
# สภาพทั่วไปและข้อมูลพื้นที่ องค์การบริหารส่วนตำบลผาบ่อง

## ๑. สภาพทั่วไปและประวัติความเป็นมาตำบลผาบ่อง

องค์การบริหารส่วนตำบลผาบ่องยกฐานะจากสภาตำบลผาบ่องเป็นองค์การบริหารส่วนตำบลผาบ่อง ตามพระราชบัญญัติสภาตำบล พ.ศ. ๒๕๓๗ ตั้งแต่วันที่ ๙ พฤษภาคม ๒๕๓๗ สำนักงานตั้งอยู่เลขที่ ๘๕ หมู่ที่ ๔ ตำบลผาบ่อง อำเภอเมือง จังหวัดแม่ฮ่องสอน ๕๘๐๐๐

### ความเป็นมาของชุมชน

ตำบลผาบ่องประชากรส่วนใหญ่ ส่วนใหญ่ประกอบด้วยหลายเผ่าพันธุ์ เช่น ชาวไทใหญ่ บางส่วนจะเป็นกะเหรี่ยงขาว กะเหรี่ยงแดง กะเหรี่ยงคอยาว ซึ่งแต่ละชนเผ่าต่างก็มีวิถีชีวิตประเพณีดั้งเดิมของตนเองที่แตกต่างกันไป วิถีชีวิตส่วนใหญ่ของชาวบ้านคือ ทำสวน ทำไร่ ซึ่งมีวัฒนธรรมและสถาปัตยกรรมที่แปลกตา มีศิลปวัฒนธรรมของไทใหญ่ และกะเหรี่ยงในพื้นที่เป็นอัตลักษณ์ของตนเองสืบทอดมาจนถึงปัจจุบัน



## ๒. เขตการปกครองและบริหาร

ตำบลผาบ่อง เป็นตำบลในเขตการปกครองของอำเภอเมือง จังหวัดแม่ฮ่องสอน ตั้งอยู่ทางทิศใต้ของอำเภอเมืองแม่ฮ่องสอน อยู่ห่างจากอำเภอเมืองประมาณ ๑๒ กิโลเมตร สภาพพื้นที่โดยทั่วไปทุรกันดาร มีเนื้อที่ทั้งหมดประมาณ ๔๐๘ ตารางกิโลเมตร หรือประมาณ ๑๖๐,๖๒๕ ไร่ มีอาณาเขตติดต่อกับ

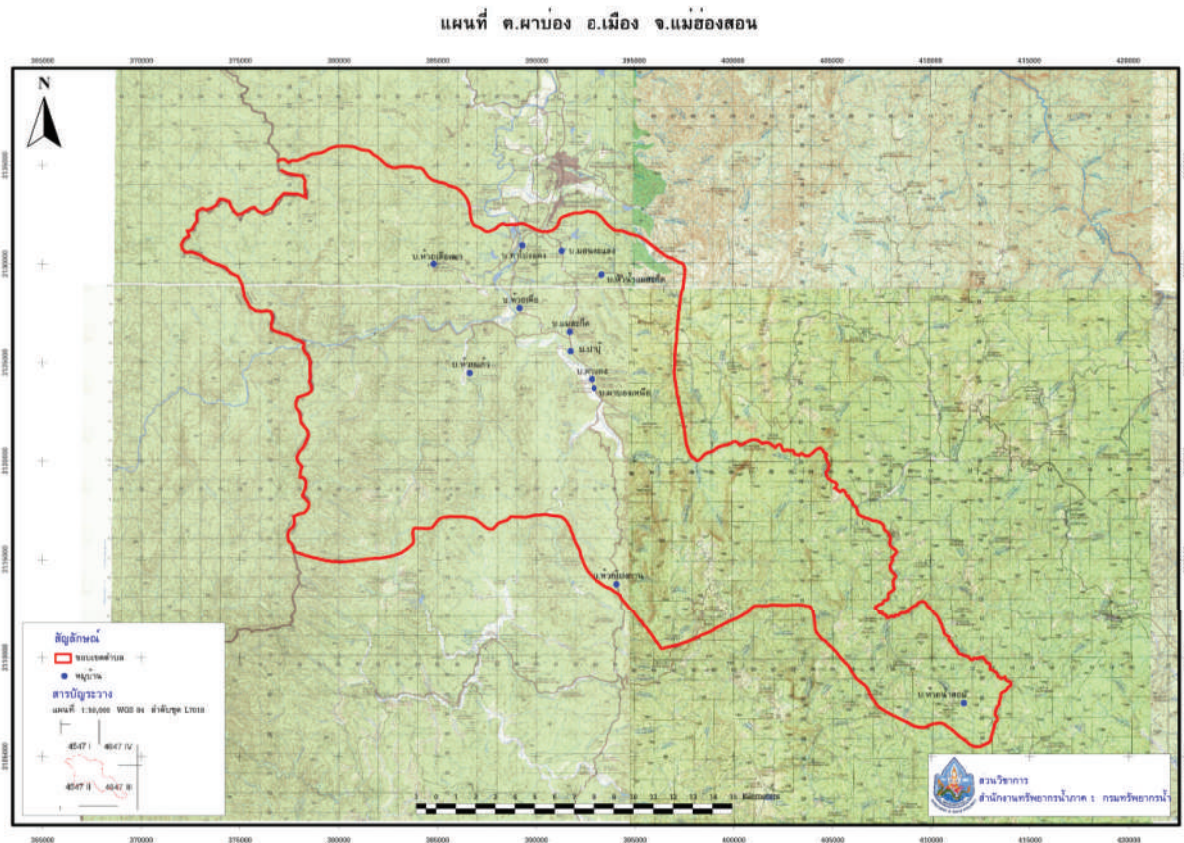
- ทิศเหนือติด องค์การบริหารส่วนตำบลปางหมู
- ทิศใต้ติด องค์การบริหารส่วนตำบลห้วยโป่ง
- ทิศตะวันออกติด องค์การบริหารส่วนตำบลห้วยปูลิง
- ทิศตะวันตกติด สาธารณรัฐแห่งสหภาพเมียนมาร์





๓. ครงการบริหารส่วนตำบลผาบ่อง เป็นรูปทิวเขามิถนตต์ผ่าน บ่อน้ำร้อน วัด และ พระอาทิตย์ หมายถึง ความสมบูรณ์ของทรัพยากรธรรมชาติ ศิลปวัฒนธรรมและความเจริญรุ่งเรืองทางวัฒนธรรม

๔. สภาพภูมิประเทศ สภาพพื้นที่ส่วนใหญ่เป็นภูเขาสลับกับที่ราบอยู่บริเวณสองฝั่งแม่น้ำและ ที่ราบหุบเขามิแม่น้ำสายสำคัญไหลผ่าน เช่น แม่น้ำปาย และแม่น้ำแม่สะมาด เหมาะแก่การเกษตรกรรม เนื่องจากมีแม่น้ำไหลผ่านตลอดปีทำให้ในฤดูแล้งมีน้ำใช้เพื่อการเพาะปลูก



## ๕. ข้อมูลประเพณี ๑๒ เดือน

เดือนทางจันทรคติ	เดือนตามปฏิทิน	ประเพณี/กิจกรรม
เดือนอ้าย (เหลลีนแก้ง)	ธันวาคม	ตานเตียนเห็ง (ถวายเทียนใหญ่)
เดือนยี่ (เหลลีนกำ)	มกราคม	ปอยอ่องจ๊อด (งานดับไฟเทียน)
เดือนสาม(เหลลีนสาม)	กุมภาพันธ์	หลูข้าวหย่ากู๊ (ถวายข้าวยาคุ)
เดือนสี่ (เหลลีนสี่)	มีนาคม	ปอยส่างลอง (บรรพชาสามเณร)
เดือนห้า (เหลลีนห้า)	เมษายน	ปอยเหลลีนห้า ซอนน้ำเจ้าพารา ขอขมาผู้สูงอายุ
เดือนหก (เหลลีนหก)	พฤษภาคม	ปอยจำตี (งานบุญก่อเจดีย์ทราย)
เดือนเจ็ด (เหลลีนเจ็ด)	มิถุนายน	งานปะล็ก (ทำบุญหมู่บ้าน)
เดือนแปด (เหลลีนแปด)	กรกฎาคม	เข้าหว่า (เข้าพรรษา แห่งเทียนเข้าพรรษา)
เดือนเก้า (เหลลีนเก้า)	สิงหาคม	ต่างซอมต่อหลวง (ถวายข้าวมรุปายาส)
เดือนสิบ (เหลลีนสิบ)	กันยายน	ต่างซอมต่อหลวง (ถวายข้าวมรุปายาส)
เดือนสิบเอ็ดเหลลีนสิบเอ็ด	ตุลาคม	ออกหว่า (ออกพรรษา) แสนซอมโก่จา กั้นตอคนเฒ่า ตักบาตรเทโว
เดือนสิบสอง(เหลลีนสิบสอง)	พฤศจิกายน	ปอยส่างกาน (ถวายผ้าพระกฐิน)



## การท่องเที่ยวตามหลักเศรษฐกิจพอเพียง

**แหล่งท่องเที่ยวตามรอยพระบาท** ศูนย์บริการและพัฒนาลุ่มน้ำปาย หมู่ที่ ๕ บ้านท่าโป่งแดง ตำบลผาบ่อง อำเภอเมือง จังหวัดแม่ฮ่องสอน ตามพระราชดำริลักษณะภูมิประเทศเป็นที่ราบเล็ก ๆ ระหว่างหุบเขา ซึ่งอยู่ริมฝั่งลำน้ำต่าง ๆ ได้แก่แม่น้ำปาย น้ำแม่สะงา น้ำแม่สะงี น้ำแม่ฮ่องสอน เป็นต้น พื้นที่ส่วนใหญ่ อยู่ในเขตป่าสงวนแห่งชาติ (ป่าแม่ปายฝั่งขวาตอนล่าง) ซึ่งเป็นป่าเบญจพรรณ พื้นที่เกษตรกรรมมีอยู่ตามที่ราบ ริมฝั่งของแม่น้ำปาย และลำน้ำสาขา ประชาชนชนส่วนใหญ่เป็นชาวไทยใหญ่และกะเหรี่ยงประกอบอาชีพ เกษตรกรรมและการรับจ้างทั่วไป เส้นทางคมนาคมทางรถยนต์ตามทางหลวงแผ่นดิน หมายเลข ๑๒๕๐ ซึ่งแยกจากทางหลวงแผ่นดิน หมายเลข ๑๐๘ ประมาณ ๓ กิโลเมตร มีพื้นที่ของศูนย์ฯ ประมาณ ๔, ๕๐๗ ไร่ ๑ งาน ๑๑ ตารางวา โดยศูนย์ฯแห่งนี้ได้แบ่งมอบพื้นที่การปฏิบัติงานให้กับหน่วยงานต่าง ๆ ตามลำดับ ดังนี้

**๑. โครงการชลประทานแม่ฮ่องสอน** มีภารกิจ บริหารจัดการน้ำในเขตจังหวัดแม่ฮ่องสอน ให้เกิดประโยชน์ สูงสุดและเป็นธรรม พัฒนาแหล่งน้ำให้เพียงพอและทั่วถึง พัฒนาแหล่งน้ำตามพระราชดำริ เร่งพัฒนาองค์กร ให้มีศักยภาพที่พร้อมต่อการเปลี่ยนแปลงอย่างรวดเร็วในอนาคต

**๒. สถานีพัฒนาที่ดินแม่ฮ่องสอน** มีภารกิจ จัดทำระบบอนุรักษ์ดินและน้ำ สาธิตและทำระบบ ส่งเสริม การใช้เกษตรอินทรีย์

**๓. ศูนย์บริการวิชาการด้านพืชและปัจจัยการผลิตแม่ฮ่องสอน** มีภารกิจ วิจัย พัฒนา และทดสอบ เทคโนโลยีการเกษตรและให้บริการวิชาการด้านพืชและปัจจัยการผลิตในพื้นที่ รับผิดชอบให้บริการเผยแพร่ และถ่ายทอดความรู้ทางวิชาการด้านพืชแก่เจ้าหน้าที่ เกษตรกร ภาคเอกชนและหน่วยงานต่าง ๆ ที่เกี่ยวข้อง ตลอดจนผลิตและขยายพันธุ์พืช

**๔. สถานีประมงน้ำจืดจังหวัดแม่ฮ่องสอน** มีภารกิจ ศึกษา ค้นคว้า ทดลอง วิเคราะห์ และวิจัยด้าน เทคนิคการเพาะพันธุ์การอนุบาลและเลี้ยงสัตว์น้ำจืด เพื่อพัฒนารูปแบบการบริหารการประมงในแหล่งน้ำ การพัฒนาปรับปรุงแหล่งน้ำ ตามหลักวิชาการประมงเพื่อให้เกิดประโยชน์สูงสุดอย่างสูงสุด ผลิตและขยายพันธุ์ สัตว์น้ำ เพื่อจำหน่ายแจกเกษตรกรและปล่อยลงสู่แหล่งน้ำเพื่อเพิ่มผลผลิตในแหล่งน้ำ บริการเผยแพร่และ ถ่ายทอดความรู้ทางวิชาการด้านประมงน้ำจืดแก่เกษตรกรเจ้าหน้าที่และผู้สนใจ

**๕. สถานีควบคุมไฟฟ้าจังหวัดแม่ฮ่องสอน** มีภารกิจ ป้องกันและควบคุมไฟฟ้า ลาดตระเวนตรวจ หาไฟ ทำแนวกันไฟ ธรณรงค์ประชาสัมพันธ์ ให้ความรู้การศึกษาแจกจ่ายเอกสารแผ่นพับ

**๖. ศูนย์โครงการพัฒนาตามพระราชดำริ จังหวัดแม่ฮ่องสอน (ร.๒๑ รอ.)** มีภารกิจดูแลเรื่องความมั่นคง ปลอดภัยในและรอบพื้นที่น้อมรับพระราชดำริและประสานงาน สำนักงานที่ปรึกษาโครงการฯ และ ร.๒๑ รอ. หน่วยงานคณะทำงานภายในจังหวัดแม่ฮ่องสอน และราษฎรในพื้นที่

**๗. สำนักงานเกษตรจังหวัดแม่ฮ่องสอน** มีภารกิจ งานพัฒนาด้านการส่งเสริมการเกษตร และถ่ายทอด เทคโนโลยีด้านการเกษตรรวมทั้งส่งเสริมการทำกิจกรรมทางด้านการเกษตร ตามแนวเศรษฐกิจพอเพียง ตลอดจนส่งเสริมและพัฒนาครอบครัวและสถาบันเกษตรกรให้เข้มแข็งและอบอุ่นเพื่อความเป็นอยู่ที่ดีของ เกษตรกรในจังหวัดแม่ฮ่องสอน





๘. ศูนย์วิจัยข้าวแม่ฮ่องสอน มีภารกิจ จัดทำแปลงสาธิตและส่งเสริมการปลูกข้าวในพื้นที่ราบทั้งในระบบข้าวไร่และข้าวนาปี

๙. สำนักงานโยธาธิการและผังเมืองจังหวัดแม่ฮ่องสอน มีภารกิจ ด้านการจัดทำโครงสร้างปัจจัยพื้นฐานโดย สำรวจ ออกแบบ และก่อสร้าง ศูนย์เรียนรู้ด้านพืช อาคารรับรองและอาคารอื่นๆภายในศูนย์

๑๐. สถานีวิจัยทดสอบพันธุ์สัตว์แม่ฮ่องสอน มีภารกิจ ดำเนินการทดสอบพันธุ์สัตว์ เพื่อประเมินพันธุ์กรรมสัตว์ต้นตระกูล และกระจายพันธุ์หลักและพันธุ์ขยายสู่เกษตรกร และเพื่อปรับปรุงพันธุ์สัตว์ของประเทศศึกษาวิจัย และรวบรวมข้อมูลวิชาการต่าง ๆ ที่ได้รับมอบหมายจากศูนย์วิจัยและบำรุงพันธุ์สัตว์ ร่วมกับศูนย์วิจัยและบำรุงพันธุ์สัตว์ในการติดตาม ตรวจสอบ กำกับ ดูแลให้คำปรึกษาแนะนำและแก้ไขปัญหาให้แก่ศูนย์บำรุงพันธุ์ ในอุปการะของกรมปศุสัตว์ และเป็นแหล่งข้อมูลเบื้องต้นในการรับรองพันธุ์สัตว์ ตามกฎหมายว่าด้วยการบำรุงพันธุ์สัตว์ ดำเนินการอนุรักษ์และรวบรวมพันธุ์กรรมสัตว์พื้นเมือง สัตว์หายาก และสัตว์ใกล้สูญพันธุ์ทั้งในและนอกถิ่นกำเนิดเดิม







## การท่องเที่ยวทางวัฒนธรรม

สังคมในปัจจุบันมีความตระหนักถึงความสำคัญของศิลปะ วัฒนธรรม เทศกาลรวมถึงมรดกทางวัฒนธรรม พื้นบ้านมากขึ้นทั้งนี้การตื่นตัวต่อวัฒนธรรมประกอบกับความหลากหลายทางวัฒนธรรมของในแต่ละพื้นที่ เป็นจุดกำเนิดของการพัฒนาแหล่งท่องเที่ยวเชิงวัฒนธรรมดังจะเห็นว่าการท่องเที่ยวเชิงวัฒนธรรมได้ กลายเป็นศูนย์กลางของอุตสาหกรรมท่องเที่ยวในยุโรปอีกทั้งประเทศอื่นๆได้พยายามที่จะพัฒนาการท่องเที่ยว เชิงวัฒนธรรมในประเทศของตนเอง นอกจากการท่องเที่ยวเชิงวัฒนธรรมจะสามารถรายได้เข้าสู่ประเทศและ นำไปสู่การพัฒนาเศรษฐกิจทั้งระดับประเทศและระดับภูมิภาคแล้วการท่องเที่ยวเชิงวัฒนธรรมยังเป็นเครื่องมือ สำคัญในการสืบทอดวัฒนธรรมให้คงอยู่ต่อไปสำหรับประเทศไทยแล้วการท่องเที่ยวเป็นอุตสาหกรรมบริการที่สร้าง รายได้และการจ้างงานให้กับประเทศไทยเป็นอย่างมากอย่างไรก็ดีท่ามกลางการแข่งขันของตลาดท่องเที่ยว ที่สูงขึ้นกระแสการพัฒนาการท่องเที่ยวเชิงวัฒนธรรมจึงได้รับความสนใจเพิ่มสูงขึ้นเนื่องจากแหล่งท่องเที่ยว และมรดกทางวัฒนธรรมของประเทศไทยมีความเป็นเอกลักษณ์เฉพาะตัวและได้มีการถ่ายทอดมรดก ทางวัฒนธรรมสืบเนื่องมาเป็นเวลานาน ดังนั้นบทความวิชาการนี้จะเน้นการท่องเที่ยวเชิงวัฒนธรรม เพื่อ การวางแผนพัฒนาการท่องเที่ยวอย่างยั่งยืน โดยจะแสดงถึงแนวทางในการพัฒนาการท่องเที่ยวเชิงวัฒนธรรม ในประเทศไทยโดยคำนึงถึงการอนุรักษ์ศิลปวัฒนธรรมและขนบธรรมเนียมประเพณีเพื่อให้เกิดการท่องเที่ยว ที่ยั่งยืน

## ความหมายของการท่องเที่ยวเชิงวัฒนธรรม

### แนวคิดการจัดการท่องเที่ยวเชิงวัฒนธรรม

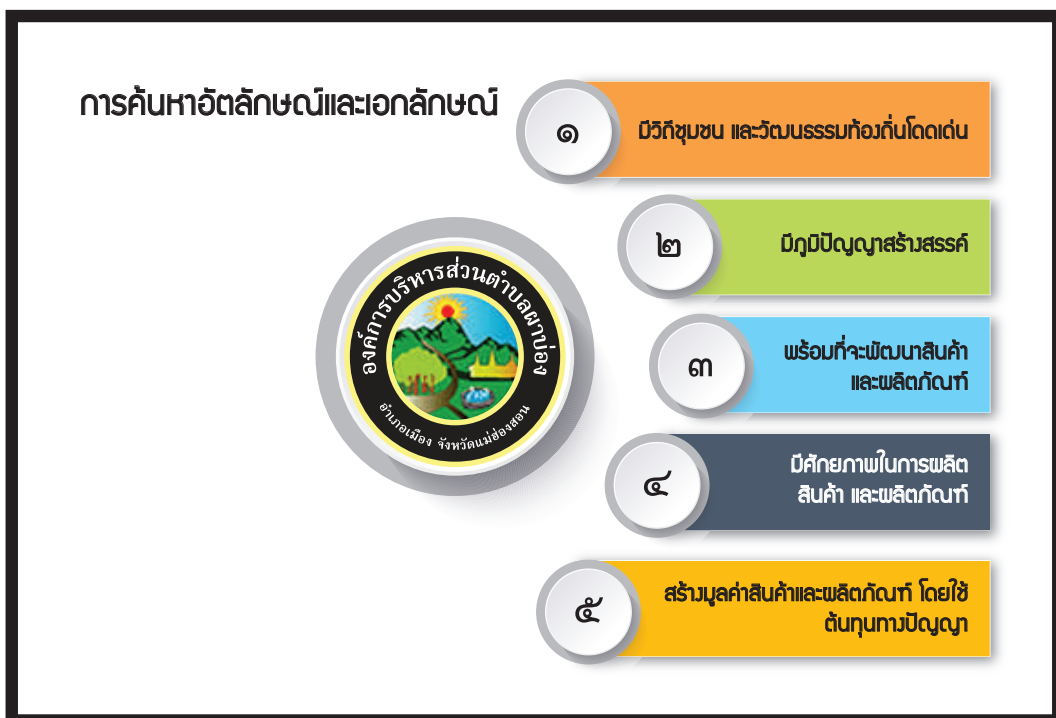
การท่องเที่ยวเชิงวัฒนธรรมและการจัดการทางวัฒนธรรมเป็นสิ่งที่ต้องพิจารณาควบคู่กันซึ่งการรักษา วัฒนธรรมเป็นประโยชน์ด้านองค์ความรู้และการให้คุณค่าแก่สังคม ในขณะที่การพัฒนาการท่องเที่ยวนำไป สู่การเติบโตทางเศรษฐกิจและรายได้ของชุมชน การจัดหาแนวทางการจัดการท่องเที่ยวเชิงวัฒนธรรมจึงเป็น เรื่องสำคัญ ทั้งนี้แนวคิดหลักเพื่อใช้ในการจัดการทางวัฒนธรรมประกอบด้วยแนวคิดการพัฒนาการท่องเที่ยว อย่างยั่งยืนและแนวคิดเศรษฐกิจและการท่องเที่ยวเชิงสร้างสรรค์ซึ่งแต่ละแนวคิดจะประกอบด้วยกลยุทธ์ และแนวทางสนับสนุนที่จะนำไปสู่การจัดการมรดกวัฒนธรรมและการท่องเที่ยวเชิงมรดกวัฒนธรรมเป็นไป อย่างเหมาะสม



## ตำบลผาบ่อง อำเภอเมือง จังหวัดแม่ฮ่องสอน

### “ผาบ่องอ้อมกอดแห่งขุนเขาแบบแนวสองแม่น้ำธรรมชาติ เปี่ยมสะอาดน้ำใจมากล้นอาหารไทยใหญ่ใส่ใจวัฒนธรรม”

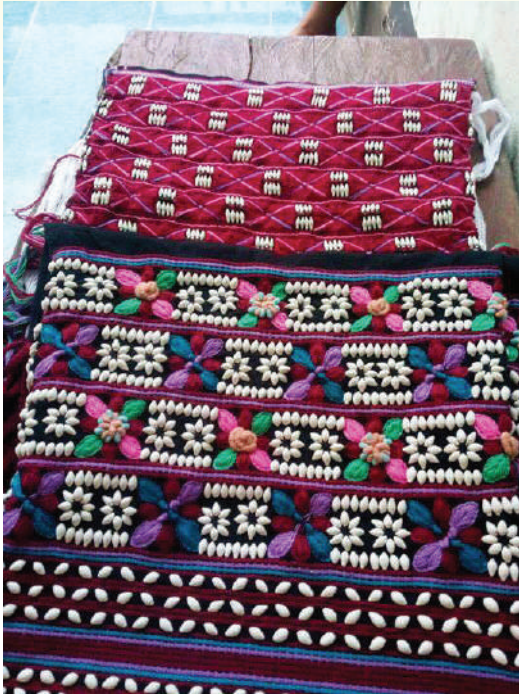
ชุมชนบ้านผาบ่อง ตั้งอยู่บนที่ราบเล็ก ๆ ระหว่างหุบเขา ซึ่งอยู่ริมฝั่งลำน้ำปาย และแม่น้ำแม่สะมาด มีแม่น้ำปายที่เป็นแหล่งท่องเที่ยวและมีแม่น้ำแม่สะมาดในการนำไปสร้างเขื่อนไฟฟ้าพลังน้ำเพื่อใช้ในการเกษตร ชาวบ้านผาบ่องจึงดำรงชีวิตตามวิถีเกษตรพอเพียง พึ่งพาธรรมชาติ และใช้ชีวิตอย่างเรียบง่าย มีความโดดเด่นในเรื่องวิถีชีวิต และภูมิปัญญาของไทยใหญ่ อาทิ อาหารพื้นบ้าน ภาษาถิ่น บ้านเรือนและสถานที่ที่ตกแต่งด้วยภูมิปัญญา ประเพณี ๑๒ เดือน ซึ่งชุมชนนี้ยังคงรักษาอัตลักษณ์ทางวัฒนธรรมของชุมชนไว้ได้เป็นอย่างดี รวมทั้งมี บ่อน้ำแร่ธรรมชาติ และแหล่งท่องเที่ยวทางธรรมชาติที่สวยงามอีกด้วย



บ้านป่าปู หมู่ที่ ๒ หมู่บ้านแห่งนี้ตั้งขึ้นเมื่อราวแปดสิบกว่าปี ชุมชนดั้งเดิมเป็นชาวไทยใหญ่ ต่อมาชาวกะเหรี่ยง (ปกากะญอ) ได้ย้ายเข้ามาตั้งรกรากอยู่ด้วย ปัจจุบันหมู่บ้านแห่งนี้มีประชากรประมาณ ๒,๐๐๐ คน ชาวบ้านส่วนใหญ่ประกอบอาชีพเกษตรกรรม โดยมีงานหัตถกรรมทอผ้าพื้นเมืองเป็นอาชีพเสริม อัตลักษณ์ผ้าทอกะเหรี่ยง (ปกากะญอ) การทอผ้าของชาวป่าปูจะเป็นการนำทรัพยากรจากธรรมชาติ ทั้งเปลือกไม้ ใบไม้ ผลไม้ มาย้อมสีผ้า ไม่ว่าจะเป็น ใบสะหมอย้อมให้สีน้ำตาลอ่อน ลูกสะหมอย้อมให้สีเทาเข้ม สีน้ำเงินจากใบหอม สีเทาจากลูกมะขามป้อม เปลือกเพกาผสมใบถั่วย้อมให้สีเขียวอ่อน สีโอรสจากเปลือกเงาะป่า สีชมพูจากเปลือกต้นมะขาม สีเลือดหมูจากเปลือกมังคุด และสีเหลืองจากขมิ้นและเปลือกมะม่วง ฯลฯ รวมถึงนำสีจากธรรมชาติมาถ่ายทอดลงบนลายผ้าด้วยลวดลายลักษณะเฉพาะ และด้วยสีสันของผ้าทอจากธรรมชาติ ทำให้ผ้าทอกะเหรี่ยงป่าปูได้รับคัดเลือกเป็นสินค้า OTOP จากจังหวัดแม่ฮ่องสอนอีกด้วย



เสื่อทอกระเหรี่ยงปีกลูกเต๋อย



การทอผ้าด้วยกี่เอว



ย้ายสีจากเปลือกไม้



## ปานซอย

### ประวัติความเป็นมา

**ปานซอย** เป็นชื่อภาษาท้องถิ่นจังหวัดแม่ฮ่องสอนที่มีลักษณะเหมือนการฉลุวดลายลงบนแผ่นโลหะ ซึ่งในอดีตนิยมใช้เป็นของตกแต่งประดับประดาตามวัดวาอาราม ชุมเจ้าฟ้าเจ้าแผ่นดิน หรือตามบ้านเรือนของเจ้าขุนมูลนายวัสดุที่ใช้ทำปานซอยส่วนมากมักทำจากโลหะ เช่น สังกะสี แต่ปัจจุบันหันมาใช้อลูมิเนียมกันมาก เนื่องจากไม่เป็นสนิมและยังมีความแวววาวมากกว่า หรืออาจจะทำจากไม้หรือกระดาษก็ได้ การจะทำปานซอยนั้นต้องทำการออกแบบลวดลายเพื่อให้ได้ตามขนาดของพื้นที่ที่จะติดลวดลายให้เหมาะกับสถานที่นั้น ๆ การผลิตจะต้องใช้ช่างที่มีความสามารถและความชำนาญในด้านนี้โดยเฉพาะเพื่อให้ได้งานที่ประณีตสวยงาม โดยไม่มีการใช้เครื่องจักรกลใด ๆ ทั้งสิ้น เพื่อคงไว้ซึ่งการอนุรักษ์วัฒนธรรมศิลปะอันเก่าแก่ที่สืบทอดกันมายาวนานของชาวแม่ฮ่องสอน ปัจจุบันนิยมใช้ปานซอยเป็นที่ประดับตกแต่งตามสถานที่ราชการเพื่อแสดงถึงเอกลักษณ์แม่ฮ่องสอน การนำไปตกแต่งประดับประดาตามเชิงชาย มุม ประตู หรืออื่นๆที่มีความเหมาะสม เพื่อเพิ่มความโดดเด่นสวยงามขึ้นอาจารย์ทองสุข คงแก้ว เป็นผู้สืบทอดศิลปะปานซอย ด้วยเจตนาที่ต้องการสืบทอดงานศิลปะจากการพบเห็นปานซอยจากสถานที่สำคัญต่าง ๆ จึงได้ออกแบบลายต่าง ๆ และวาดแบบที่ต้องการลงกระดาษ แล้วนำมาฉลุในสังกะสีหรือแผ่นอลูมิเนียม จนออกมาเป็นรูปร่างต่าง ๆ และมีผู้สนใจสั่งทำเรื่อยมา

**ปานซอยบ้านท่าโป่งแดง** ก่อตั้งขึ้นเมื่อปี พ.ศ. ๒๕๔๑ โดยอาจารย์ทองสุข คงแก้ว เห็นว่างานปานซอยเป็นที่นิยมและยังไม่มีผู้สืบทอดศิลปะที่งดงาม จึงต้องการให้เกิดการอนุรักษ์และมีการสืบทอด อีกทั้งต้องการให้ชุมชนได้มีรายได้จึงประสานกับนายบุญยิ่ง ศิริสัตยานนท์ จัดตั้งกลุ่มปานซอยขึ้น โดยอาจารย์ทองสุข คงแก้ว เป็นผู้ถ่ายทอดศิลปะและเป็นที่ปรึกษาให้กับกลุ่ม มีสมาชิกเข้าร่วมจำนวน ๒๐ คน มีการรับงานมาทำทุกเดือน จนกลายเป็นสินค้า OTOP ของหมู่บ้านท่าโป่งแดง และเป็นของที่ระลึกที่นิยมมอบให้กับผู้ใหญ่ที่มาเยือนในแม่ฮ่องสอน และเนื่องจากปานซอยเป็นการสืบทอดศิลปวัฒนธรรมที่เกิดขึ้นมานานจึงต้องการผู้สืบทอดให้คงอยู่ต่อไปไม่ให้สูญหายและยังสามารถสร้างรายได้ ให้ประชาชนมีรายได้เพิ่มขึ้นด้วย และสามารถผลักดันเศรษฐกิจของหมู่บ้านได้เป็นอย่างดี

### อัตลักษณ์ (เอกลักษณ์) /จุดเด่นของผลิตภัณฑ์



## ขั้นตอนการผลิต

๑. กระดาษแข็ง
๒. ดินสอ, ยางลบ
๓. ไม้บรรทัด
๔. ตลับเมตร
๕. คัตเตอร์
๖. สี
๗. เขียง
๘. ผ้า
๙. ไม้ไผ่
๑๐. สีสเปรย์
๑๑. สังกะสี, แผ่นอลูมิเนียม
๑๒. ค้อน





## เทศกาลจองพาราแม่ฮ่องสอน

ประเพณีจองพารา จองพารา หรือเทศกาลจองพารา เป็นประเพณีของเมืองแม่ฮ่องสอน ที่เป็นเอกลักษณ์ ที่มีมาแต่ช้านาน ถือว่าเป็นประเพณีของชาวไทยใหญ่ ที่เกี่ยวข้องกับพุทธศาสนา จัดขึ้นในช่วงเทศกาลออกพรรษา จองพารา หรือปราสาทของพระ เป็นประเพณีที่มีแนวคิดเรื่องการเฉลิมฉลองการเสด็จสู่โลกของพระพุทธเจ้า ซึ่งเสด็จไปสวรรค์ในช่วงเทศกาลพรรษา ขบวนจองพารา จะมีจองพารา ลักษณะเป็นไม้ไผ่ ประกอบกันเป็นรูปปราสาท ในตัวองค์จองพาราจะถูกตกแต่งด้วย ธงหลากสีสรร มีพริก ผลไม้ และสิ่งของอื่น ๆ ใส่เข้าไปในตัวจองพารา และแห่ไปในขบวน ในระหว่างขบวนนั้น มีการละเล่น ฟ้อนรำกันอย่างสนุกสนานของชาวบ้านในแต่ละชุมชน เช่น การรำนก รำกึ่งกะหล่ำ ก้ำโต งานขบวนแห่จองพารานี้ จัดขึ้นในเทศกาลออกพรรษา ประมาณเดือน ตุลาคม พร้อมๆ กับเทศกาลปอยเหลินสิบเอ็ด (งานบุญเดือนสิบเอ็ด) และวันตักบาตรเทโว บนพระธาตุดอยกองมู ในเขตเทศบาลเมืองแม่ฮ่องสอน จะจัดปอยเหลินสิบเอ็ด พร้อม ๆ กับงานแห่จองพารา ในขบวนจะมีการแห่จองพาราประดับด้วยโคมไฟสวยงามตระการตา เทศกาลแห่จองพาราจะจัดในช่วงเดือน ตุลาคม หรือพฤศจิกายน ซึ่งตรงกับวันออกพรรษา



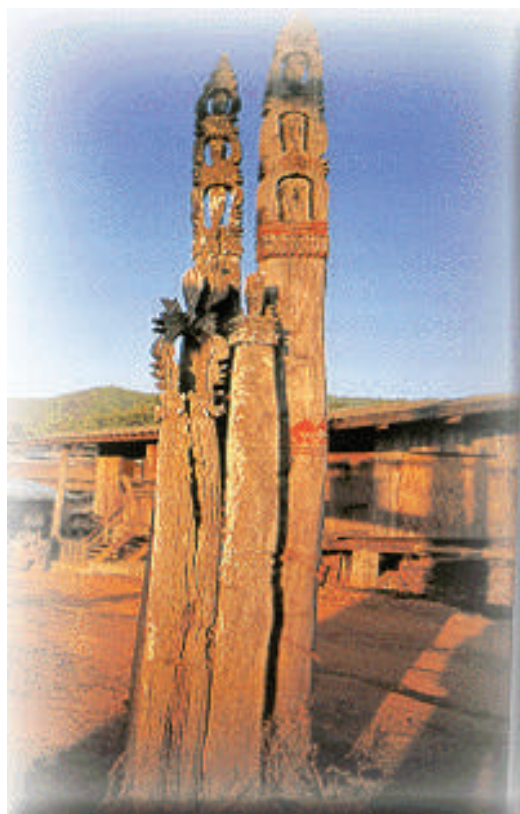
## ประเพณีปอยส่างลอง คือ “งานบวชลูกแก้ว”

ประเพณีปอยส่างลอง คือ “งานบวชลูกแก้ว” เพื่อทำการบรรพชาเป็นสามเณรในพระพุทธศาสนา โดยจะพบเห็นการจัดปอยส่างลองกันมากที่จังหวัดแม่ฮ่องสอน โดยเฉพาะในเขตอำเภอเมือง อำเภอขุนยวม และอำเภอปาย คนส่วนใหญ่ที่เข้าร่วมประเพณีนี้ก็สืบเชื้อสายมาจากไทใหญ่ ซึ่งก็ได้ร่วมกันสืบทอดงานประเพณีนี้มาเป็นเวลาช้านาน ดังปรากฏว่าหลักฐานว่าประเพณีนี้มีมาตั้งแต่มีการสร้างแปลนเมืองแม่ฮ่องสอน ซึ่งก็ได้มีการจัดงานอย่างยิ่งใหญ่ทุก ๆ ปี เนื่องจากเป็นประเพณีที่สำคัญทางศาสนา และเป็นเอกลักษณ์ของจังหวัด ตำบลผาบ่องจัดงานทุกปี หมุนเวียนไปแต่ละหมู่บ้าน



## ประเพณีปอยต้งกี

งานประเพณีของกะเหรี่ยงแดงและคอยาว บ้านห้วยเสือเฒ่า หมู่ที่ ๘ ตำบลผาบ่อง ปอยต้งกี เป็นประเพณีที่อยู่คู่กับกะเหรี่ยงแดงที่ยาวนานคนส่วนใหญ่อาจจะไม่ค่อยรู้จักเผ่ากะเหรี่ยงแดง เพราะทุกคน จะเห็นกะเหรี่ยงเรียกว่ากะเหรี่ยงกันหมด ที่จริงกะเหรี่ยงแยกไปเป็นหลายสาย คือ กะเหรี่ยงแดง กะเหรี่ยงขาว กะเหรี่ยงคอยาวกะเหรี่ยงหูใหญ่ กะเหรี่ยงโป แต่ละเผ่ากะเหรี่ยงจะพูดหรือใช้ภาษาที่ไม่เหมือนกัน และประเพณี วัฒนธรรมก็ไม่เหมือนกัน แต่ที่ยกมาคือประเพณีของกะเหรี่ยงแดง และกะเหรี่ยงคอยาว จัดขึ้นช่วงเดือนเมษายน เป็นช่วงที่เผ่ากะเหรี่ยงแดงและกะเหรี่ยงคอยาว ทุกหมู่บ้านจะจัดประเพณีปอยต้งกีขึ้น โดยจะมีการแข่งขัน การเต้นรำแบบกะเหรี่ยง จะแข่งขันกันเป็นทีมแต่ละหมู่บ้านก็จะมีกรรมการรำของทีมตัวเองให้สวยงามที่สุด เพื่อส่งเข้าไปประกวด และผู้ที่มาเที่ยวถ้าขึ้นบ้านไหนจะมีการต้อนรับอย่างดี จะมีการเตรียมเครื่องดื่มต่าง ๆ และอาหาร เพื่อต้อนรับแขกที่จะมาเที่ยวบ้านของตัวเอง



## การท่องเที่ยวเชิงสุขภาพ (Health Tourism)

การท่องเที่ยวเชิงสุขภาพ (Health Tourism) หมายถึง การเดินทางท่องเที่ยวเยี่ยมชมสถานที่ท่องเที่ยวที่สวยงามใน แหล่งท่องเที่ยวทางธรรมชาติและวัฒนธรรม ซึ่งมีวัตถุประสงค์ เพื่อเรียนรู้วิถีชีวิต และพักผ่อนหย่อนใจ โดยแบ่งเวลาจากการท่องเที่ยว เพื่อทำกิจกรรมส่งเสริมสุขภาพและ / หรือการบำบัดรักษาฟื้นฟูสุขภาพ เช่น การรับคำปรึกษาแนะนำด้านสุขภาพ การออกกำลังกายอย่างถูกวิธี การนวด/ อบ/ ประคบสมุนไพร การฝึกปฏิบัติสมาธิ ตลอดจน การตรวจร่างกาย การรักษาพยาบาล และอื่นๆ โดยเป็นการท่องเที่ยวที่มีจิตสำนึกต่อการส่งเสริมและรักษาสุขภาพและสิ่งแวดล้อม โดยทั่วไป การท่องเที่ยวเชิงสุขภาพ (Health Tourism) จึงมีการจัดรายการท่องเที่ยวพักผ่อนท่ามกลางธรรมชาติ เพื่อเรียนรู้วิถีใช้พลังงาน จากธรรมชาติ มาบำบัดรักษาและสร้างเสริมสุขภาพกายและสุขภาพจิต ให้สดชื่นผ่อนคลาย เป็นการเพิ่มพูนพลังกำลังให้สมบูรณ์แข็งแรง ปรับสภาพจิตใจและร่างกายให้สมดุล

การท่องเที่ยวเชิงสุขภาพ (Health Tourism) อาจแบ่งออกได้ตามจุดมุ่งหมายและวัตถุประสงค์ของโปรแกรมกิจกรรมการท่องเที่ยว และความต้องการของนักท่องเที่ยวเป็น ๒ ประเภทหลักดังนี้

๑. การท่องเที่ยวเชิงส่งเสริมสุขภาพ (Health Promotion Tourism) เป็นการเดินทางไปท่องเที่ยวเยี่ยมชมสถานที่ท่องเที่ยวที่สวยงามในแหล่งท่องเที่ยวธรรมชาติและวัฒนธรรมเพื่อการเรียนรู้วิถีชีวิต และพักผ่อนหย่อนใจ โดยแบ่งเวลาจากการท่องเที่ยวส่วนหนึ่งมาทำกิจกรรมส่งเสริมสุขภาพในที่พักผ่อน หรือนอกที่พักผ่อนอย่างถูกวิธี ตามหลักวิชาการและมีคุณภาพมาตรฐานอย่างแท้จริง เช่น การนวด / อบ / ประคบสมุนไพร การบริการสวดคนธบำบัด ( Aroma Therapy ) และวาริบำบัด ( Water Therapy )

**การอาบน้ำแร่หรือน้ำพุร้อน** การฝึกกายบริหารท่าฤๅษีดัดตน การฝึกปฏิบัติสมาธิแนวพุทธศาสนา การบริการอาหารและเครื่องดื่มเพื่อสุขภาพ และอื่น ๆ โดยทั่วไป จึงมักนิยมการเดินทางไปท่องเที่ยวในชนบทต่างจังหวัดที่มีแหล่งท่องเที่ยวธรรมชาติและวัฒนธรรมที่สวยงาม โดยจัดโปรแกรมส่งเสริมสุขภาพที่หลากหลายบรรจุไว้ในโปรแกรมการท่องเที่ยวด้วย และเลือกพักผ่อนในสถานที่พักตากอากาศประเภทโรงแรมหรือรีสอร์ทที่มีศูนย์ สุขภาพหรือศูนย์กีฬาให้บริการส่งเสริมสุขภาพที่มีมาตรฐานคุณภาพอย่างแท้จริง เพื่อเข้าร่วมกิจกรรมส่งเสริมสุขภาพในสถานที่พักผ่อนนั้น ๆ จัดไว้ให้บริการแก่นักท่องเที่ยว ดังนั้นในการให้บริการดังกล่าวแก่นักท่องเที่ยว ผู้ประกอบการและผู้ให้บริการจึงต้องดำเนินการพัฒนาบริการ จัดโปรแกรมการท่องเที่ยว และกิจกรรมส่งเสริมสุขภาพที่ถูกต้องตามหลักวิชาการและได้มาตรฐานคุณภาพที่เหมาะสม การท่องเที่ยวเชิงส่งเสริม สุขภาพจึงถือเป็นรูปแบบการท่องเที่ยวที่ได้รับการนิยมแพร่หลายเป็นอย่างมาก และมีประโยชน์ในการสร้างจิตสำนึกต่อการส่งเสริมสุขภาพและพัฒนาคุณภาพชีวิตของ นักท่องเที่ยว รวมทั้งการพัฒนาคุณภาพสิ่งแวดล้อมไปในตัวอีกด้วย

๒. การท่องเที่ยวเชิงบำบัดรักษาสุขภาพ (Health Healing Tourism) เป็นการเดินทางไปท่องเที่ยวเยี่ยมชมสถานที่ท่องเที่ยวที่สวยงามในแหล่งท่องเที่ยวธรรมชาติและวัฒนธรรมเพื่อการเรียนรู้วิถีชีวิตและพักผ่อนหย่อนใจ โดยแบ่งเวลาส่วนหนึ่งจากการท่องเที่ยวไปรับบริการบำบัดรักษาสุขภาพการักษาพยาบาล และการฟื้นฟูสุขภาพในโรงพยาบาลหรือสถานพยาบาลที่มีคุณภาพมาตรฐานอย่างแท้จริงเช่นการตรวจร่างกาย การรักษาโรคต่าง ๆ การทำฟิโนและการรักษาสุขภาพฟิโน การผ่าตัดเสริมความงาม การผ่าตัดแปลงเพศ



และอื่น ๆ เป็นต้น โดยทั่วไปจึงมักมี การจัดโปรแกรมการท่องเที่ยวที่บรรจุโปรแกรมการเข้ารับบริการบำบัด รักษาโรค การรักษาพยาบาล และการฟื้นฟูสุขภาพต่าง ๆ ที่หลากหลาย เช่น การตรวจร่างกาย การรักษาโรคต่าง ๆ การท่องเที่ยวเชิงบำบัดรักษาสุขภาพจึงเป็นรูปแบบการท่องเที่ยวที่มุ่งประโยชน์ต่อการรักษาฟื้นฟูสุขภาพนักท่องเที่ยวเป็นสำคัญ

**จุดประสงค์หลักของการท่องเที่ยวทั้ง ๒ ประเภทนี้** คือ การส่งเสริมบำรุงรักษาสุขภาพกายและสุขภาพจิต การบำบัดรักษาพยาบาล และการฟื้นฟูสุขภาพ ตลอดจนการได้มีโอกาสได้แลกเปลี่ยนประสบการณ์ และสังสรรค์ทางสังคมเพื่อการ สร้างเสริมสุขภาพที่ดีกับผู้อื่นในระหว่างการท่องเที่ยว ซึ่งก่อให้เกิดการเปลี่ยนแปลงพฤติกรรม ทักษะคติ และค่านิยมในการส่งเสริมและรักษาฟื้นฟูสุขภาพให้สมบูรณ์ด้วยตัวเองมากขึ้น การสร้างเสริมสุขภาพด้วยตนเองนั้นสามารถแสดงออกมาในรูปแบบของการออกกำลังกาย และการเล่นกีฬา การควบคุมน้ำหนักตัว การนิยมเลือกรับประทานอาหารและเครื่องดื่มสมุนไพรที่มีประโยชน์ต่อสุขภาพ การทำจิตใจให้สงบด้วยการฝึกปฏิบัติสมาธิตามแนวพุทธศาสนา และการใช้ยารักษาโรคจากสมุนไพรที่มีผลกระทบข้างเคียงน้อย

## รูปแบบของการจัดการท่องเที่ยวเชิงส่งเสริมสุขภาพ

ในประเทศไทย การท่องเที่ยวเชิงสุขภาพ (Health Promotion Tourism) มีรูปแบบการจัดโปรแกรมการท่องเที่ยวที่มีกิจกรรมส่งเสริมสุขภาพที่แตกต่างหลากหลาย

**๑. ทัวร์แพทย์แผนไทย** เยี่ยมชมวัดโพธิ์ที่มีประวัติความเป็นมาที่มีชื่อเสียงเก่าแก่ ซึ่งได้รับยกย่องว่าเป็นมหาวิทยาลัยเปิดแห่งแรกของประเทศไทย รับฟังการบรรยายสรุปและชมการสาธิตการนวดไทยแผนโบราณเพื่อการรักษาโรคและการ ส่งเสริมสุขภาพ ตลอดจนเรียนรู้และฝึกปฏิบัติวิธีการนวดไทยแผนโบราณจากผู้ที่มีความสามารถ เปรียบเทียบวิธีการนวดแผนโบราณของประเทศไทยกับการนวดของประเทศอื่น ๆ ของโลก

**๒. ทัวร์อาหารสมุนไพร** เยี่ยมชมศูนย์เกษตรสมุนไพร สวนพฤกษศาสตร์สมุนไพร และศึกษาเรียนรู้ความมหัศจรรย์แห่งภูมิปัญญาไทยที่สร้างสรรค์โรงวัฒนธรรม ทางด้านอาหารสมุนไพรไร้พิษที่มีแคลอรีต่ำ และเครื่องดื่มสมุนไพรที่มี ประโยชน์ต่อสุขภาพ การนวดแพทย์แผนไทยและอบสมุนไพรเพื่อบำบัดรักษาโรคและบำรุงรักษาสุขภาพ รวมทั้งการฝึกปฏิบัติสมาธิแนวพุทธศาสนา / ฝึกโยคะ / ฝึกกายบริหารท่าฤๅษีดัดตน และชมการสาธิตกระบวนการผลิตอาหารและเครื่องดื่มสมุนไพร

**๓. ทัวร์สมุนไพรชนบท** เยี่ยมชมทัศนศึกษาการปฏิบัติงานของกลุ่ม ชมรม สมาคม และผู้สนใจสมุนไพรเพื่อการรักษาโรคและบำรุงร่างกายในชนบทต่างจังหวัดที่ยัง อนุรักษ์ภูมิปัญญาท้องถิ่นและหมอพื้นบ้าน โดยจัดให้มีการเยี่ยมชมสวนสมุนไพร ในสถานที่จริงและรับฟังการบรรยายสรุป รวมทั้งการสนทนาแลกเปลี่ยนประสบการณ์กับหมอพื้นบ้านและชาวบ้านสมาชิกกลุ่ม ชมรมหรือสมาคมสมุนไพร

**๔. ทัวร์เกษตรธรรมชาติ** เยี่ยมชมแหล่งการทำเกษตรธรรมชาติ เกษตรอินทรีย์ เกษตรทฤษฎีใหม่ ตามแนวพระราชดำริและการเรียนรู้ปลูกผักพื้นบ้านปลอดสารพิษ ด้วยการฝึกฝนวิธีการปลูกผักพื้นบ้านสำหรับบริโภคได้เอง การเรียนรู้ภูมิปัญญาไทยในการทำเกษตรยั่งยืนแผนใหม่ ไร่ปุ๋ย ไร่ยาฆ่าแมลง โดยมีการทัศนศึกษาและพบปะสนทนาและพูดคุย กับนักวิชาการพื้นบ้านเกษตรกรกรมไทย



๕. **ทัวร์น้ำพุร้อนและอาบน้ำแร่** เยี่ยมชมทัศนศึกษาแหล่ง น้ำพุร้อนและบ่อน้ำแร่ ที่มีอยู่ในหลาย จังหวัดทั้ง ๔ ภูมิภาคของประเทศไทย และพักในโรงแรมและรีสอร์ทที่ตั้งอยู่ในหรือใกล้สถานที่ให้บริการอาบน้ำแร่ เพื่อบำบัดสุขภาพ โดยมีการท่องเที่ยวและพักผ่อนหย่อนใจไปในแหล่งท่องเที่ยวธรรมชาติที่สวยงาม ในจังหวัด อันเป็นที่ตั้งของน้ำพุร้อนและบ่อน้ำแร่นั้น

๖. **ทัวร์ฝึกสมาธิและบำเพ็ญภาวนา** เยี่ยมชมวัดป่ากลางธรรมชาติอันสวยงามสดดงามและสงบสุข ทำการฝึกปฏิบัติแนวสมาธิพุทธศาสนา เพื่อสร้างความสงบเยือกเย็นของจิตใจท่ามกลางสภาพธรรมชาติที่ร่มรื่น ดงงาม หรือนั่งวิปัสสนาบำเพ็ญภาวนาขั้นสูงในสถานที่ที่จัดเตรียมไว้ใน วัดป่าธรรมชาติ โดยมีการให้คำปรึกษา แนะนำวิธีปฏิบัติสมาธิอย่างถูกต้องและเป็นประโยชน์ต่อ การคลายเครียดในชีวิตประจำวัน รวมทั้งศึกษาเรียนรู้ ปรัชญาชีวิตและจิตวิญญาณตะวันออก

๗. **ทัวร์แหล่งธรรมชาติ** เยี่ยม ชมแหล่งธรรมชาติและเรียนรู้ความหลากหลายทางชีวภาพที่สวยงาม โดยการเดินป่าสมุนไพรรหรือขี่จักรยานเสือภูเขาชมธรรมชาติและความหลากหลายทาง ชีวภาพในอุทยานแห่งชาติ และป่าธรรมชาติ รวมทั้งกิจกรรมส่งเสริมสุขภาพอย่างหลากหลายในสถานที่พักแรมประเภทโรงแรม และรีสอร์ท ที่มีสถานบริการส่งเสริมสุขภาพแบบสปาให้เลือกใช้บริการได้

รูปแบบบริการการท่องเที่ยวเชิงส่งเสริมสุขภาพ ในประเทศไทยได้มีการจัดรูปแบบกิจกรรมการให้บริการ ส่งเสริมสุขภาพที่แตกต่าง หลากหลายบรรจุไว้ในโปรแกรมท่องเที่ยว เชิงส่งเสริมสุขภาพ (Health Promotion Tourism) ที่บริษัทนำเที่ยวเสนอขายให้นักท่องเที่ยวทั้งชาวไทยและชาวต่างประเทศ ได้แก่ การนวดแผนไทย ถือเป็นวิธีบำบัดรักษาโรคของไทยที่มีมาแต่ดั้งเดิม เริ่มต้นมาจากความพยายามในการบรรเทาอาการปวดเมื่อย ฟกช้ำ ด้วยการสัมผัสจับต้อง หรือกดบริเวณที่เจ็บเพื่อช่วยเหลือนตนเองและสังสมประสบการณ์มาเป็นการนวด เริ่มจากการนวดตนเอง นวดเพื่อช่วยเหลือบุคคลในครอบครัวและกระจายกว้างขวางออกไปในชุมชน ประโยชน์ ของการนวดแผนไทยคือ (๑) ช่วยทำให้ระบบหมุนเวียนของโลหิตดี สุขภาพแข็งแรง (๒) ช่วยทำให้การเคลื่อนไหว ของสรีระ คล่องแคล่วอย่างธรรมชาติ (๓) สามารถบรรเทาโรค และอาการปวดต่าง ๆ ของข้อต่อและกล้ามเนื้อ (๔) เป็นการสร้างความสัมพันธ์ที่ดีและถ่ายทอดความเอื้ออาทรต่อผู้ถูกนวด



## ประวัติบ่อน้ำแร่ผาบ่อง

บ่อน้ำแร่ผาบ่องแต่เดิมนั้น สถานที่นี้เป็นแค่เพียงสายน้ำร้อนที่ไหลผุดออกมาจากผิวพื้นดินตามหัวไร่ปลายนา ของชาวบ้านผาบ่อง โดยชาวบ้านรู้จักกันแต่เพียงว่า “โป่งน้ำร้อน” ซึ่งยังไม่มีใครกล้าอาบหรือนำมาใช้สอยให้เกิดประโยชน์ มิหนำซ้ำยังเกิดความเกรงกลัวในเรื่องผีสิงนางไม้ เจ้าโป่งที่มีการเล่าขานสืบทอดกันมาเป็นทอด ๆ จากคนรุ่นเก่าก่อนอีกด้วย หากไม่มีความจำเป็นจริง ๆ ก็ไม่มีชาวบ้านใครคนใดจะกล้าเข้าไปใกล้บริเวณนั้นเพราะเกรงกลัวว่าจะผิดผีน้ำโป่งเอาได้ (เป็นความเชื่อแบบชาวบ้านสมัยก่อน เวลาเจ็บไข้ก็จะโทษผีสิง) แต่ก็มีบ้างนั้นคือพวกพรานป่า ที่มักชอบมาแอบซุ่มคอยดักยิงพวกสัตว์ป่าที่มักลงมาหากินธาตุดินที่เกิดขึ้นจากก้นบ่อน้ำร้อน พวกพรานป่าจะรู้จักและมักคุ้นแต่เพียงว่า โป่งเปี้ยกที่มีน้ำร้อนผุดขึ้นมา

ระหว่างปี พ.ศ. ๒๔๘๔ - พ.ศ. ๒๔๘๘ สมัยที่กองทัพทหารญี่ปุ่น ได้ยอมแพ้สงครามและได้เดินถอยทัพกลับมาจากอินเดียและพม่าก็ได้มีการถอยทัพกลับผ่านทางเส้นทางจังหวัดแม่ฮ่องสอนและหมู่บ้านผาบ่องเองก็เป็นอีกหมู่บ้านหนึ่งที่ทัพทหารญี่ปุ่นต้องเดินผ่านเส้นทาง ดังนั้นชาวบ้านผาบ่องจึงได้มีโอกาสสัมผัสรู้จักมักคุ้นกับพวกทหารญี่ปุ่น โดยที่ทัพทหารญี่ปุ่นต้องพักรักษาอาการบาดเจ็บ และอยู่เพื่อสร้างสะพานข้ามแม่น้ำแม่สะมาด และแม่น้ำแม่จ่า ที่ทางทิศใต้ของหมู่บ้าน ถึง ๓ แห่ง เพื่อที่จะสามารถให้รถมาขนส่งเสบียงกลับไปจึงเป็นเหตุทำให้ทัพทหารญี่ปุ่นต้องพักอาศัยอยู่ในหมู่บ้านผาบ่องเป็นเวลานานหลายเดือน จนทำให้พวกพ่อค้าแม่ค้าและเด็ก ๆ ต่างพากันพูดคุยนานภาษาญี่ปุ่นได้พอสมควร ทางทหารญี่ปุ่นพอทราบว่าหัวหมู่บ้านมีน้ำร้อนผุดขึ้นมา จึงพากันไปเที่ยวดูและลงมือขุดเป็นบ่อเล็ก ๆ แบบออนเซ็น (onsen) ในประเทศญี่ปุ่น แล้วพากันลงอาบลงแช่อย่างมีความสุข โดยที่พวกชาวบ้านต่างพากันแปลกประหลาดใจ พร้อมมีเรื่องพูดคุยนานสนทนากันปากต่อปาก เมื่อเวลาผ่านไปสะพานสร้างเสร็จ เหล่าทัพทหารญี่ปุ่นก็ได้เดินทัพกลับไปจนหมด จึงได้มีชาวบ้านบางคนอยากจะลองอยากรู้ เมื่อยามฤดูหนาว ชาวบ้านก็ทดลองไปอาบที่บ่อน้ำร้อนที่ทัพทหารญี่ปุ่นทำทิ้งเอาไว้ แล้วเกิดความชอบทำให้ร่างกายอ่อนคลายจากการเมื่อยล้า มาจากการทำงานในไร่นา รู้สึกเบาเนื้อสบายตัวขึ้นมา จึงมีการบอกกล่าวต่อกันเป็นทอด ๆ จนทำให้ความเชื่อความเกรงกลัวที่มีแต่ก่อนลดน้อยลง จึงทำให้มีชาวบ้านมาอาบเพิ่มมากขึ้น โดยเฉพาะเมื่อถึงฤดูหนาว หมู่บ้านผาบ่องจึงโชคดีที่มีน้ำร้อนไว้ให้อาบแช่ได้ ดังนั้นจึงมีการขุดขยายต่อเติมบ่อให้กว้างขวางมากขึ้น กับจำนวนชาวบ้านที่มาอาบน้ำร้อน

ระหว่างปี พ.ศ. ๒๔๙๕ - พ.ศ. ๒๔๙๗ สมัย พล.ท. ท่านนายก ป.พิบูลย์ สงคราม ได้มาราชการที่จังหวัดแม่ฮ่องสอน ท่านคุณหญิงละเอียด พิบูลย์สงคราม ภริยา ฯพณฯ ท่านนายก ก็ได้แวะมาเยี่ยมชมบ่อน้ำร้อนบ้านผาบ่อง โดยมีท่านกำนัน, ผู้ใหญ่บ้าน, ครู, นักเรียน, ชาวบ้าน ทราบข่าวได้พากันไปให้ต้อนรับ ก่อนกลับท่านคุณหญิงละเอียดท่านได้บริจาคเงินไว้ให้หมู่บ้านผ่านกำนันเพื่อนำมาสร้างปรับปรุงบ่อน้ำร้อนผาบ่องเป็นเงินจำนวน ๓ พันบาท จึงเกิดมีการสร้างบ่อสี่เหลี่ยมและสร้างถนนลงสู่บ่อน้ำร้อนผาบ่องขึ้นมา จากนั้นเป็นต้นมาก็เริ่มเป็นที่รู้จักของผู้คน และมีการพัฒนาพร้อมมีหน่วยงานราชการต่าง ๆ ได้ให้งบประมาณมาปรับปรุงและพัฒนา เป็นช่วง ๆ จนทำให้มีบริเวณพื้นที่กว้างใหญ่ขึ้นพร้อมศาลาและสิ่งก่อสร้างต่าง ๆ เพิ่มเติมขึ้นมา ได้มีการบริจาคที่ดินปลายนาของคุณป่าจ้อละ จันทรโอภาส และครอบครัว เพื่อให้เป็นสมบัติของชุมชน



ไว้ทำเป็นลานจอดรถนักท่องเที่ยวที่เริ่มรู้จักและได้มาทางเต็นท์นอนในฤดูกาลท่องเที่ยวโดยเฉพาะ หน้าหนาวระหว่างเดือน ตุลาคม – มกราคม ของทุก ๆ ปี ถึงเวลาขณะนี้บ่อน้ำร้อนก็ยังเป็นสมบัติของชุมชน หมู่บ้านผาบ่อง

บ่อน้ำแร่ผาบ่องอยู่ในความดูแลของ อบต.ผาบ่อง มีการเปิดให้บริการทุกวัน มีห้องอาบน้ำเดี่ยว ห้องอาบน้ำรวม บ่อสำหรับแช่เท้า ,สระสำหรับลงว่ายน้ำ มีร้านอาหารเครื่องดื่ม มีห้องสำหรับนวดผ่อนคลาย แบบธรรมชาติไว้บริการ สำหรับความรื่นรมย์ประมาณปี พ.ศ. ๒๕๒๐ สูงสุด อยู่ที่ ๘๙ องศา – ๙๒ องศา แต่ตอนนี้มีการสร้างบ่อใหญ่ล้อมไว้ ความร้อนสูงสุดเหลือเพียง ๖๓ องศา – ๖๕ องศา ส่วนสำหรับบ่อที่ชาวบ้าน นิยมมาตากอาบกันตอนเย็น ๆ นั้นมีความร้อนอยู่ที่ ๔๐ องศา – ๔๒ องศา ประโยชน์ของน้ำแร่ร้อน คือ ช่วย ในการผ่อนคลายกล้ามเนื้อ คลายเส้นที่ตึง แก้โรคผิวหนังต่างๆ เช่น กลาก เกลื้อน เป็นต้น

เรียบเรียงโดย นายกระแส นิยมรัตน์ ๒๕/๑๑/๒๕๕๘ อ้างอิงจากคำบอกเล่า ผู้เฒ่าผู้แก่

๑. พ่อเฒ่า เต๋หวินตะ เซาว์เลขา
๒. พระภิกษุวิริยะ วารินทร์
๓. พ่อเฒ่าอ่องทุน คันธิสาร
๔. พ่อเฒ่าอูตตะมัง วงค์เจริญ
๕. จสต.กาวิละ จันทรโสภาส



บ่อน้ำร้อน หรือ บ่อน้ำแร่



ห้องแช่เล็ก



สระว่ายน้ำ



ห้องแช่ใหญ่





## การท่องเที่ยวเชิงเกษตร หรือ Agro-tourism

การท่องเที่ยวเชิงเกษตร หรือ Agro-tourism เป็นทางเลือกในการพักผ่อนหย่อนใจ ที่จะได้ทั้งความรู้และความเพลิดเพลิน ซึ่งถือว่าเป็นส่วนหนึ่งของการส่งเสริมกิจกรรม Unseen in Thailand ที่น่าติดตามยิ่ง ขณะที่ในภาพรวมของการท่องเที่ยว สร้างรายได้ให้แก่ประเทศไทยกว่า ๑.๒ ล้านบาท/ปี และท่องเที่ยวเชิงเกษตรก็เป็นกิจกรรมสำคัญอีกส่วนหนึ่งที่นักท่องเที่ยวให้ความสนใจที่ได้รับความนิยมจากนักท่องเที่ยวมากที่สุด การท่องเที่ยวเชิงเกษตรเป็นการคิดค้นเอาทรัพยากรทางการท่องเที่ยวที่มีอยู่ในประเทศมาจัดกิจกรรมหรือจัดเป็นรูปแบบทางการท่องเที่ยว เพื่อให้นักท่องเที่ยวมีความสนใจและอยากเดินทางไปเที่ยว การขยายเส้นทาง การท่องเที่ยว และเป็นการกระจายรายได้สู่ท้องถิ่น อีกทั้งยังเป็นการอนุรักษ์และการให้ความรู้ในคุณค่าของภูมิปัญญาของเกษตรกรไทย การเดินทางท่องเที่ยวไปยังพื้นที่เกษตรกรรมสวนเกษตร วนเกษตร สวนสมุนไพร ฟาร์มปศุสัตว์และเลี้ยงสัตว์เพื่อชื่นชมความสวยงาม ความสำเร็จและเพลิดเพลินในสวนเกษตร ได้ความรู้มีประสบการณ์ใหม่บนพื้นฐานความรับผิดชอบต่อการรักษาสภาพแวดล้อมของสถานที่แห่งนั้น และยังช่วยกระตุ้นให้รักการทำเกษตรด้วยตัวเองอีกด้วยจะเห็นได้ว่า ในปัจจุบันมีการนำเสนอแหล่งท่องเที่ยวเชิงเกษตรมากขึ้น เช่น โครงการสาธิตการเกษตรแบบพอเพียง มีการจัดทำทางเดินบนไโรนา มีที่ถ่ายรูปสวย ๆ ทำให้สามารถดึงดูดนักท่องเที่ยวเข้ามาแวะชม และได้เรียนรู้รวมทั้งได้สัมผัสวิถีการเกษตรไปในตัวด้วย ถือว่าการท่องเที่ยวดังกล่าวได้รับความนิยมและช่วยกระตุ้นเศรษฐกิจ กระจายรายได้สู่ท้องถิ่นได้อย่างดีทีเดียว

### ความหมายของการท่องเที่ยวเชิงเกษตร

การท่องเที่ยวเชิงเกษตร คือ การท่องเที่ยวที่มุ่งเน้นทางด้านการเรียนรู้วิถีเกษตรกรรมของชาวชนบท โดยเน้นการมีส่วนร่วมของนักท่องเที่ยวในการดำเนินกิจกรรมให้เกิดการเรียนรู้ทำให้เกิดประโยชน์ก่อให้เกิดรายได้ต่อชุมชน และตัวเกษตรกร การท่องเที่ยวเชิงเกษตรจะเป็นการอนุรักษ์ควบคู่ไปกับการท่องเที่ยว เพื่อไม่ให้เกิดผลกระทบต่อชุมชนและผลกระทบต่อสภาพแวดล้อม

### รูปแบบการท่องเที่ยวเชิงเกษตร

การท่องเที่ยวเชิงเกษตรนั้นมีหลายรูปแบบ ขึ้นอยู่กับสภาพของสถานที่และจุดท่องเที่ยวใกล้เคียง แต่โดยหลักแล้วก็จะมี การเข้าชมสวนระยะสั้น ที่อนุญาตให้นักท่องเที่ยวเข้ามาเยี่ยมชมและเลือกซื้อผลผลิตด้วยการเก็บเองจากสวนโดยตรง หรือที่เป็นที่นิยมกันมาก คือ บูฟเฟต์ผลไม้ส่วนการท่องเที่ยวระยะยาวขึ้นคือการพักค้างแรมในสวนหรือในหมู่บ้าน พร้อมกับร่วมกิจกรรมในชุมชน หรือที่เรียกว่าฟาร์มสเตย์ (farmstay) โดยการท่องเที่ยวแบบนี้จะเป็นการท่องเที่ยวเชิงอนุรักษ์มากกว่าระยะสั้นเพราะนักท่องเที่ยวจะได้สัมผัสกับวิถีชีวิตของชุมชนมากกว่าการเที่ยวแบบไปเช้าเย็นกลับโดยกิจกรรมนั้นได้ทั้งการเที่ยวชมสวนเพื่อเรียนรู้เรื่องการผลิต การให้นักท่องเที่ยวร่วมมือทำกิจกรรมทางการเกษตร เช่น การดำนา การเก็บพืชผัก การตกปลา



เก็บไข่ไก่ แล้วนำผลผลิตที่ได้มาทำอาหารกับนักท่องเที่ยวโดยตรง หรือหากบริเวณชุมชนมีจุดท่องเที่ยวเชิงวัฒนธรรม เช่น หมู่บ้านจักสาน หล่อศาลพระภูมิ ไม้แกะสลัก ก็สามารถนำเสนอเพื่อให้ความรู้ เพิ่มพูนความต้องการที่จะอนุรักษ์ให้แก่นักท่องเที่ยว และเพิ่มรายได้ให้ชุมชนเหล่านั้นอีกด้วย

## ประโยชน์จากการท่องเที่ยวเชิงเกษตร

การท่องเที่ยวเชิงเกษตรได้รับความนิยมเป็นอย่างมาก ซึ่งการท่องเที่ยวแบบนี้สามารถตอบโจทย์ผู้ที่ต้องการเป็นการหลีกเลี่ยงชุมชนที่หนาแน่นและต้องการเรียนรู้เกี่ยวกับเรื่องทางการเกษตร และเรื่องอื่น ๆ มากมาย โดยการท่องเที่ยวเชิงเกษตรมีประโยชน์ ดังนี้

๑. โอกาสจากการมีรายได้มากขึ้น จากหลากหลายทางที่ไม่ใช่จากผลผลิตทางการเกษตรเท่านั้น แต่ผู้ประกอบการยังสามารถมีรายได้เพิ่มจากการแปรรูปสินค้าเกษตร การเก็บค่าเข้าชม การจำหน่ายสินค้าที่ระลึก เป็นต้น

๒. รายได้เพิ่ม แต่ไม่ต้องเพิ่มที่ดินทำกิน โดยการนำทฤษฎีเกษตรผสมผสานมาปรับใช้ในพื้นที่ทำกินที่ไม่อยู่จำกัดหรือมีขนาดเล็กให้มีประสิทธิภาพ มีรายได้เพิ่ม มีผลผลิตที่หลากหลาย

๓. เมื่อเทียบกับตลาดสินค้าแบบดั้งเดิม การท่องเที่ยวเชิงเกษตรนำเสนอวิธีการใหม่ของการตลาดผลิตภัณฑ์และบริการที่ช่วยให้เกษตรกรสามารถเพิ่มมูลค่าของสินค้าการเกษตร ได้แก่ การแปรรูปผลผลิตให้มีมูลค่าเพิ่ม

๔. โอกาสในการสร้างธุรกิจใหม่ ๆ จากทรัพยากรที่เกษตรกรมีอยู่แล้ว

๕. เป็นการสร้างกิจการ เพื่อครอบครัวและลูกหลานในอนาคต เป็นวิธีการหนึ่งในการดึงดูดให้คนหนุ่มสาวเดินทางกลับมาประกอบอาชีพในท้องถิ่น

๖. เป็นธุรกิจหนึ่งสำหรับผู้เกษียณอายุ สามารถดำเนินการได้เอง

๗. เป็นแหล่งเรียนรู้สำหรับทุกคนที่สนใจเรื่องการเพาะปลูกและการเกษตร ทั้งตัวเกษตรกรเอง นักศึกษาและผู้สนใจทั่วไปที่อยากศึกษา หาความรู้เพิ่มเติมด้านการเกษตร หรือความรู้การเลือกซื้อสินค้าการเกษตร การจัดเก็บ เป็นต้น

๘. แสดงวิธีการดูแลและป้องกันผืนดินและทรัพยากรธรรมชาติ เป็นหนึ่งในวิธีการอนุรักษ์ทรัพยากรธรรมชาติ และพื้นที่สีเขียว โดยการจัดทำแหล่งท่องเที่ยวเชิงเกษตร เพื่อลดปัญหาการขายที่ดิน และปัญหาสิ่งแวดล้อมจากโรงงานอุตสาหกรรมที่จะเข้ามาในท้องถิ่น

๙. เป็นแหล่งเรียนรู้เรื่องราววิถีทางทำเกษตรกรรม ไม่ว่าจะเป็นทั้งสมัยโบราณ และสมัยใหม่ด้วย เป็นแหล่งเรียนรู้วัฒนธรรมท้องถิ่น เช่น การปลูกข้าว เครื่องมือเครื่องใช้ในการทำนา เป็นต้น

นอกจากจะได้รับความรู้ความเพลิดเพลินจากประสบการณ์ตรงของเกษตรกรแล้ว ยังได้สัมผัสและเรียนรู้ถึงวิถีชีวิตความเป็นอยู่ วัฒนธรรมท้องถิ่น เทคโนโลยีการเกษตรต่างๆ อีกทั้งเป็นการกระจายรายได้โดยตรงสู่เกษตรกร ช่วยสร้างความเข้มแข็งทางเศรษฐกิจให้กับชุมชนได้เป็นอย่างดี ทั้งการท่องเที่ยวเชิงเกษตรยังช่วยให้คนไทยหันกลับมาเที่ยวเมืองไทยให้มากขึ้นด้วย



## ลักษณะกิจกรรมการเกษตร

แนวความคิดการท่องเที่ยวเชิงเกษตรต้องการที่จะพัฒนาพื้นที่เกษตรกรรมที่มีความเหมาะสม โดยเป็นการเชื่อมโยงภาคการเกษตรและวิถีชีวิตชุมชนเข้ากับภาคการท่องเที่ยว เพื่อเพิ่มมูลค่าโดยกิจกรรมทางการเกษตรสามารถแบ่งกิจกรรมได้ตามลักษณะ ดังนี้

๑. การทำนา (Rice Cultivation) ได้แก่ การทำนาปี การทำนาปรัง การทำนาหว่าน น้ำ ตม การทำ นาขั้นบันได พิพิธภัณฑ์ข้าว ความรู้เรื่องข้าวสายพันธุ์ต่างๆ ประเพณีพิธีกรรมเกี่ยวกับข้าว วัฒนธรรม การกินข้าวไทย เป็นต้น

๒. การทำสวนไม้ตัดดอก (Cutting Flowers) การทำสวนดอกไม้เพื่อตัดดอกขายทุกชนิด เช่น สวน กุหลาบ ฟาร์มกล้วยไม้ สวนดอกไม้ประดับนานาชนิด ไม้กระถางทุกประเภท รวมถึงไร่ทานตะวัน

๓. การทำสวนผลไม้ (Orchard) การทำสวนผลไม้ทุกประเภท รวมทั้งการทำวนเกษตร การทำเกษตร แพนใหม่ การทำสวนผสม รวมถึงการทำยางพารา สวนไข่ สวนปาล์มน้ำมัน

๔. การทำผักสวนครัว (Vegetables) การปลูกพืชผักสวนครัวทุกประเภทรวมถึงการทำไร่สวนผัก ไร่ถั่ว ไร่ข้าวโพดข้าวฟ่าง ไร่พริกไทย เป็นต้น

๕. การทำสวนสมุนไพร (Herbs) การปลูกพืชสมุนไพรนานาชนิด เพื่อใช้เป็นอาหารเสริม พืชผักสวนครัวข้างบ้าน เพื่อใช้เป็นเครื่องต้ม เพื่อใช้เป็นเครื่องสำอาง และเพื่อใช้ในการแพทย์แผนไทย

๖. การทำฟาร์มปศุสัตว์ (Animal Farming) การเลี้ยงและขยายพันธุ์สัตว์เศรษฐกิจนานาชนิด อาทิ การเลี้ยงไหม การทำฟาร์มปลา การเลี้ยงหอยแมลงภู่ หอยแครง หอยนางรม หอยตะเภา ฟาร์มจระเข้ และบางแห่งเพาะขยายพันธุ์สัตว์ป่าหายาก เช่น ฟาร์มนกยูงฟาร์มไก่ฟ้า ฟาร์มกวาง รวมถึงสวนงูของ สภาอากาศไทยอีกด้วย

๗. งานเทศกาลผลิตภัณฑ์ต่างๆ (Festival) การจัดงานเพื่อส่งเสริมการขายผลิตผลทางการเกษตร เมื่อถึงฤดูที่พืชผลเหล่านั้นออกผล อาทิเช่น มหกรรมไม้ดอกไม้ประดับ งานเทศกาลลิ้นจี่ เทศกาลลำไย เทศกาล กินปลา เป็นต้น



## สะพานข้าว-ข้าวเพื่อสุข

ปี พ.ศ. ๒๕๕๑ นายอมร ศรีตระกูล กำนันตำบลผาบ่องได้ศึกษาพันธุ์ข้าวเพื่อสุขภาพ เนื่องจากอยากดูแลสุขภาพตัวเองจากโรคเบาหวาน ได้ศึกษาข้อมูลเรื่องข้าวจากเอกสารและสอบถามจากหน่วยงานราชการเกี่ยวกับพันธุ์ข้าว และได้ข้อมูลและข้าวพันธุ์สังข์หยด ได้นำมาทดลองปลูกที่แปลงนาบ้านผาบ่องหมู่ที่ ๑ ตำบลผาบ่องโดยการให้คำแนะนำจากเกษตรอำเภอ และเจ้าหน้าที่ได้นำข้าวเจ้าหอมนิลมาปลูกเพิ่ม เป็นข้าวที่ได้รับการคัดเลือกจนได้ข้าวที่มีเมล็ดข้าวกล้องเรียวยาวสีม่วงเข้ม ข้าวกล้องเมื่อหุงสุกจะนุ่มเหนียว หอมข้าวสารหุงสุกมีสีม่วงอ่อนนุ่ม และมีกลิ่นหอมเช่นกัน คุณสมบัติที่สำคัญของข้าวเจ้าหอมนิล คือ ข้าวกล้องมีโปรตีนสูงถึง ๑๒.๕ เปอร์เซ็นต์ และยังประกอบไปด้วย ธาตุเหล็ก สังกะสี แคลเซียม และโพแทสเซียมซึ่งสูงกว่าข้าวขาวดอกมะลิ นอกจากนี้ลักษณะดีเด่นของข้าวเจ้าหอมนิลที่พบนอกจากคุณค่าทางโภชนาการได้แก่ ทรงต้นเตี้ยแตกกอดี เมล็ดมีน้ำหนักดี อายุสั้นเพียง ๙๕ วัน ทำให้สามารถปลูกได้ถึง ๓ ครั้ง/ปี ดังนั้นหากได้รับการจัดการที่เหมาะสมในการผลิต จะให้ผลผลิตต่อปีสูงกว่าข้าวพันธุ์อื่น ๆ

ปี พ.ศ. ๒๕๕๒ ในการปลูกข้าวสังข์หยดเป็นข้าวพันธุ์พื้นเมืองจังหวัดพัทลุงที่มีการปลูกและเป็นที่ยอมรับในท้องถิ่นมานานหลายชั่วอายุคนแล้วโดยเป็นข้าวนาสวนที่มีคุณภาพ ด้านทานต่อโรคและแมลงศัตรูพืชสามารถปรับตัวให้เข้ากับสิ่งแวดล้อมได้ดี และที่สำคัญเมื่อหุงสุกแล้ว ข้าวสังข์หยดจะมีความอ่อนนุ่มค่อนข้างเหนียว ทำให้ย่อยง่ายเหมาะกับผู้สูงอายุและผู้ที่ไม่ใช้แรงงานหนัก

ปี พ.ศ. ๒๕๕๓ ถึงปัจจุบัน ได้นำอีกสายพันธุ์มาปลูกคือ ข้าวสินเหล็กได้จากผสมข้ามพันธุ์ระหว่างข้าวเจ้าหอมนิล กับข้าวขาวดอกมะลิ ๑๐๕ เป็นข้าวสีขาวยาวที่มีกลิ่นหอมรูปร่างเมล็ดเรียวยาว ไม้ไวต่อช่วงแสงปลูกได้ตลอดทั้งปี มีความต้านทานต่อโรคไหม้ข้าวสินเหล็กในฐานะเป็นข้าวหอมนุ่มที่มีดัชนีน้ำตาล ต่ำ-ปานกลางเมื่อนำมาทดลองบริโภคในกลุ่มผู้ป่วยเบาหวาน พบว่าการบริโภคข้าวกล้องสินเหล็ก ช่วยแก้ปัญหาเบาหวานได้ ทำให้สภาวะดีต่อ insulin ลดลงและการทำงานของตับอ่อนดีขึ้น รวมทั้งทำให้ค่าเฉลี่ยของ triglyceride ลดลง นอกจากนี้ข้าวสินเหล็กยังมีธาตุเหล็กในเมล็ดสูง ข้าวพันธุ์นี้ได้ผ่านการประเมินคุณสมบัติความเป็นประโยชน์ของธาตุเหล็ก ทั้งในระดับห้องปฏิบัติการและในมนุษย์ โดยพบว่าการส่งเสริมการบริโภคข้าวสินเหล็กในเด็กนักเรียนที่มีภาวะพร่องธาตุเหล็ก ทำให้ระดับ hemoglobin มีแนวโน้มเพิ่มขึ้น ปัจจุบันยังมีข้าวที่ทำการปลูกอยู่ ๓ สายพันธุ์ และได้ขยายผลออกไปสู่ชุมชนตำบลผาบ่องไปปลูกเพื่อจำหน่ายและบริโภคเองในครัวเรือน





## ศาลาทำเรือประวัติศาสตร์ บ้านท่าโป่งแดง

ศาลาทำเรือประวัติศาสตร์ บ้านท่าโป่งแดง สร้างขึ้นเมื่อราว พ.ศ.๒๓๗๒ โดยเจ้าเมืองแม่ฮ่องสอน องค์แรก ชื่อเจ้าฟ้าพญาสิงหนาทราชาขึ้นครองเมืองแม่ฮ่องสอน มี บริษัท บริติชบอมเบย์ เบอร์มา ประเทศ อังกฤษ ได้สัมปทานไม้สักได้ในสมัยนั้น ได้จ้างชาวไทยใหญ่ สร้างท่าเรือนี้ขึ้นมา ณ สมัยนั้นตรงกับที่เจ้าเมือง เรือหลังนี้ ใช้เป็นที่ทำการค้าไม้สักที่ฝรั่งประเทศอังกฤษ สัมปทานได้ทำการค้าไม้สัก ระหว่างประเทศไทย และพม่า ใช้ช่างลากไม้สักสักตามแม่น้ำปาย ศาลาทำเรือหลังนี้ยัง ใช้เป็นที่พักสินค้าขายระหว่างประเทศไทย และพม่าโดยใช้เรือถ่อสินค้าล่องตามลำปาย ถึงแม่น้ำสาละวิน (น้ำคอง) ซึ่งเป็นเส้นทางขนส่งสินค้าสะดวกที่สุดใน สมัยนั้น ต่อมาเมื่อ พ.ศ. ๒๔๕๑ เจ้าดารารัศมี พระชายาพระบาทสมเด็จพระจุลจอมเกล้าเจ้าอยู่หัว รัชกาลที่ ๕ ได้ออกตรวจตราเมืองชายแดน ระหว่างไทย-พม่า ได้เดินทางสองน้ำปายมายังเมือง แม่ฮ่องสอนได้เสด็จลงท่าเรือ บ้านท่าโป่งแดงสองน้ำปายไปถึงแม่น้ำสาละวิน ถึงบ้านใหม่ ไปผาปูน ไปเยี่ยมพระประยูรญาติ ซึ่งเป็นกะเหรี่ยงแดง รัฐยวา ประเทศพม่า ต่อมาเมื่อ พ.ศ. ๒๔๗๙-๒๔๘๐ ชาวเมืองแม่ฮ่องสอนได้กราบอาราธนา อัญเชิญพระพุทธรูป พระมหามุนี (พลาละแข่ง) จากเมืองมณฑลเลย นำขึ้นเรือต่อมาขึ้นที่ศาลาหลังนี้แล้วบรรทุกใส่เกวียน ลำเลียง เข้าตัวเมืองแม่ฮ่องสอน ปัจจุบันประดิษฐานอยู่ที่วัดหัวเวียง เป็นพระพุทธรูป คู่บ้านคู่เมืองจังหวัดแม่ฮ่องสอน ศาลาทำเรือหลังนี้บ้านท่าโป่งแดงใช้เป็นี่ขึ้นวัดฟังธรรม ใช้เป็นที่เรียนหนังสือ และเป็นที่ทำการประชุมชาวบ้าน ท่าโป่งแดง และยังใช้เป็นสถานที่ จัดกิจกรรมอื่นๆของชุมชน ณ สมัยนั้น ตรงกับที่เจ้าเมืองแม่ฮ่องสอนองค์แรก ชื่อ เจ้าฟ้าพญาสิงหนาทราชา ขึ้นครองเมืองแม่ฮ่องสอน ศาลาทำเรือหลังนี้ใช้เป็นี่ทำการค้าไม้สักที่ฝรั่ง ประเทศอังกฤษ สัมปทานได้ทำการค้าขายไม้สักระหว่างประเทศไทยและพม่า ใช้ช่างลากไม้สักตามแม่น้ำปาย ศาลาทำเรือนี้ยังใช้เป็นี่พักสินค้าขายระหว่างประเทศไทยและพม่าโดยใช้โดยใช้เรือถ่อจากแม่น้ำปายถึง แม่น้ำสาละวิน (น้ำคอง) ซึ่งเป็นเส้นทางขนส่งสินค้าที่สะดวกที่สุดในยุคสมัยนั้น ต่อมาในสมัยพ.ศ ๒๔๕๑ เจ้าดารารัศมี พระราชชายาพระบรมสมเด็จ พระจุลจอมเกล้าเจ้าอยู่หัว รัชกาลที่ ๕ ได้ออกตรวจตามเมืองชายแดนระหว่าง ไทย-พม่า ได้เดินทางล่องน้ำปายมายังเมืองแม่ฮ่องสอน ได้เสด็จลงท่าเรือบ้านท่าโป่งแดง ร่องน้ำปายไปถึง แม่น้ำสาละวินถึงบ้านใหม่ในผาปูนไปเยี่ยมพระประยูรญาติ ซึ่งเป็นกะเหรี่ยงแดง รัฐยวา ประเทศพม่า ต่อมา เมื่อ พ.ศ ๒๔๗๙ ถึง ๒๔๘๐ ชาวเมืองแม่ฮ่องสอนได้ไปกราบอัญเชิญพระพุทธรูปพระมหามุนี (พลาละแข่ง) จากเมืองมณฑลเลยนำขึ้นเรือถ่อมาขึ้นที่ศาลาหลังนี้ แล้วบรรทุกใส่เกวียนลำเลียงเข้าในตัวเมืองแม่ฮ่องสอน



องค์การบริหารส่วนตำบลผาบ่องได้รับมอบทรัพย์สินสิ่งก่อสร้างจากโยธาธิการและผังเมืองจังหวัดแม่ฮ่องสอน เมื่อวันที่ ๒๙ กันยายน พ.ศ. ๒๕๔๒ ทำเรื่องบ้านท่าโป่งแดง เป็นทำเรือประวัติศาสตร์มีประวัติมายาวนาน ดังที่ปรากฏเป็นโบราณสถานตั้งอยู่ที่บ้านท่าโป่งแดง มีศาลาไม้สัก มีห้องน้ำ ห้องจำหน่ายสินค้า มีลานจอดรถ เพื่อบริการนักท่องเที่ยวที่มาใช้บริการลงเรือไปเที่ยวหน้าเพียงดินและกะเหรี่ยงคอยาวบ้านห้วยปูแกงยาว







## ท่าเรือบ้านห้วยเตือ

แหล่งท่องเที่ยวในพื้นที่ตำบลผาบ่องท่าเรือบ้านห้วยเตือ เดินเรือ ๑๐ กิโลเมตร ชมธรรมชาติ/วิถีกะเหรี่ยงคอยาว บ้านห้วยปูแกงเปิดให้บริการนักท่องเที่ยวทุกวัน เวลา ๐๘.๐๐ น - ๑๗.๐๐ น. ติดต่อได้ที่ โทร. ๐๘-๙๕๕๑๓๔๑๕

สหการเดินเรือบ้านห้วยเตือ หมู่ที่ ๓ ตำบลผาบ่อง อำเภอเมือง จังหวัดแม่ฮ่องสอน เป็นการรวมกลุ่มของชาวบ้านห้วยเตือ ที่ประกอบอาชีพเดินเรือบริการนำนักท่องเที่ยวนั่งเรือชมทิวทัศน์ของแม่น้ำปายและเรียนรู้วิถีชนเผ่ากะเหรี่ยงคอยาวบ้านห้วยปูแกง มีการจัดตั้งกลุ่มขึ้นในปี พ.ศ. ๒๕๒๘ มีเงินทุนหมุนเวียน ๑,๐๐๐,๐๐๐ บาท โดย อบต.ผาบ่องให้ยืม ๑๐๐,๐๐๐ บาทและไปกู้เงินจากธนาคาร ธกส.จำนวน ๙๐๐,๐๐๐ บาท เพื่อให้สมาชิกกลุ่มยืมไปซ่อมเรือ เริ่มแรกมีสมาชิกกลุ่มจำนวน ๑๐ คน โดยใช้พื้นที่บริเวณท่าเรือบ้านห้วยเตือ หมู่ที่ ๓ ตำบลผาบ่อง อำเภอเมือง จังหวัดแม่ฮ่องสอน เป็นสถานที่ดำเนินกิจกรรมของกลุ่ม ต่อมาในปี พ.ศ. ๒๕๔๕ สมเด็จพระนางเจ้าพระบรมราชินีนาถได้เสด็จฯ ประทับเรือพระที่นั่ง ณ สหการเดินเรือบ้านห้วยเตือ ทรงพระราชทานเงินให้สหการเดินเรือบ้านห้วยเตือจำนวน ๒๐,๐๐๐ บาท และได้รับการสนับสนุนงบประมาณจากกำนันตำบลผาบ่อง เพื่อเป็นทุนในการดำเนินกิจกรรมของกลุ่ม จึงทำให้เกิดการรวมกลุ่ม ร่วมคิด ร่วมทำ ร่วมมือกันในการดำเนินงานในรูปแบบของสหการ เกิดการเรียนรู้ และเกิดการพัฒนาโดยมีการบริหารจัดการกันเอง จนสามารถเป็นแบบอย่างที่ดีทั้งในหมู่บ้านห้วยเตือ และหมู่บ้านใกล้เคียง อีกทั้งยังเป็นแหล่งเรียนรู้สำหรับผู้สนใจมาเรียนรู้ เพื่อนำไปประโยชน์ในพื้นที่ของตนเองต่อไปปัจจุบันมีสมาชิกกลุ่มจำนวน ๖๐ คน ซึ่งทางสหการเดินเรือบ้านห้วยเตือได้จำกัดกลุ่มสมาชิก คือ ต้องเป็นคนในหมู่บ้านห้วยเตือเท่านั้นกลุ่มสหการเดินเรือมีการกระจายรายได้จากค่าบริการเดินเรือ คือ ๖๐๐บาท (ไม่เกิน ๘ คน) ต่อเที่ยวไปเรียนรู้วิถีชนเผ่ากะเหรี่ยงคอยาวบ้านห้วยปูแกง และ ๑.๐๐๐ บาท (ไม่เกิน ๘ คน) ต่อเที่ยวไปถึงบ้านน้ำเพียงดิน โดยจะหักเข้ากลุ่มสหการเดินเรือ ๑๐บาท ต่อเที่ยวและหักค่าคิวเดินเรือเดือนละ ๕๐ บาทต่อคน ทางสหการเดินเรือบ้านห้วยเตือได้มีการจดทะเบียนเรือทุกลำ มีใบอนุญาตเดินเรือและทำประกันภัยให้กับผู้โดยสารเรือ (กรณีเสียชีวิต)ถูกต้องตามกฎหมาย ตั้งแต่ก่อตั้งสหการเดินเรือมาไม่เคยประสบอุบัติเหตุทางเรือเลย ทำให้เกิดความเชื่อมั่น ทำให้นักท่องเที่ยวมั่นใจในความปลอดภัย และเดินทางมาเที่ยวสหการเดินเรือ อย่างต่อเนื่องซึ่งทางสหการเดินเรือไม่มีการโฆษณาผ่านสื่อ ประชาสัมพันธ์ใดๆทั้งสิ้นแต่จะใช้วิธีการบอกปากต่อปาก นอกจากนี้แล้วสหการเดินเรือบ้านห้วยเตือได้ช่วยเหลืองานต่าง ๆ ในหมู่บ้าน เช่น งานศพ ทางสหการจะให้เงินช่วยเหลือศพละ ๑,๐๐๐ บาท





## จุดชมวิวดาบ้อง

เพราะเป็นบริเวณที่มีน้ำไหลระหว่างช่องเขา ชาวบ้านถึงเรียกว่า “บ้อง” และคำว่าบ้องหมายถึง “ช่อง” นั้นเอง หากมาเที่ยวจุดชมวิวในช่วงฤดูฝน บางวันอาจมีโอกาสดูเห็นสายหมอกลอยคลอเคลียไปตามทิวเขาอีกด้วย บริเวณจุดชมวิวมียุทธศาสตร์ที่เหมาะสมแก่การพักผ่อนหย่อนใจ และร้านอาหาร อากาศเย็นสบาย เป็นจุดแวะพักชมวิวระหว่างทาง กินกาแฟ ซื้อของฝาก และเข้าห้องน้ำ สำหรับนักท่องเที่ยวที่ผ่านไปมาในเส้นทางสาย ๑๐๘ แม่ฮ่องสอน ซึ่งจะมุ่งหน้าไปยังอำเภอขุนยวม แม่สะเรียง อยู่ห่างจากตัวเมืองแม่ฮ่องสอน ประมาณ ๑๒ กิโลเมตร เป็นจุดวิวที่สามารถมองเห็นทัศนียภาพที่สวยงามของป่าและทิวเขาที่เรียงรายอยู่เบื้องหน้า บริเวณด้านล่างจะเห็นสายน้ำคล้ายน้ำตก ซึ่งเป็นเขื่อนผลิตไฟฟ้าพลังน้ำดาบ้องเป็นเขื่อนกั้นลำน้ำแม่ละมอด และผลิตกระแสไฟฟ้าใช้ในตัวเมืองแม่ฮ่องสอน



## การท่องเที่ยวเชิงอนุรักษ์ (Ecotourism)

การท่องเที่ยวเชิงอนุรักษ์ (Ecotourism) ปัจจุบันราชบัณฑิตยสถานได้บัญญัติศัพท์ “Ecotourism” ว่า “การท่องเที่ยวเชิงนิเวศ” หมายถึง การท่องเที่ยวอย่างมีความรับผิดชอบต่อแหล่งธรรมชาติที่มีเอกลักษณ์เฉพาะถิ่นและแหล่งวัฒนธรรมที่เกี่ยวกับระบบนิเวศ โดยมีกระบวนการเรียนรู้ร่วมกันของผู้ที่เกี่ยวข้อง ภายใต้การจัดการสิ่งแวดล้อมและการท่องเที่ยวอย่างมีส่วนร่วมของท้องถิ่น เพื่อมุ่งเน้นให้เกิดจิตสำนึกต่อการรักษาระบบนิเวศอย่างยั่งยืน

นิยามของการท่องเที่ยวเชิงอนุรักษ์ เป็นการท่องเที่ยวที่มีความรับผิดชอบต่อแหล่งท่องเที่ยวธรรมชาติ การท่องเที่ยวในแหล่งธรรมชาติที่มีระบบสมบูรณ์ มีเอกลักษณ์พิเศษหรืออาจเป็นแหล่งธรรมชาติที่มีวัฒนธรรมที่ ซ่อนอยู่ในธรรมชาติ

- มีการจัดการสิ่งแวดล้อมอย่างเป็นระบบเพื่อรักษาความยั่งยืนของระบบนิเวศ
- เกิดกระบวนการเรียนรู้ของผู้ที่เกี่ยวข้องอย่างต่อเนื่อง
- ประชาชนในท้องถิ่นจะต้องมีส่วนร่วมในการจัดการ ร่วมคิด ดำเนินการได้ผลประโยชน์ และบำรุงรักษาบ้านห้วยแก้วบน ข้อมูลชุมชน ที่อยู่ : หมู่ที่ ๗ ตำบลผาป่อง อำเภอเมือง จังหวัดแม่ฮ่องสอน

**ประวัติความเป็นมา :** บ้านห้วยแก้วเดิมนั้นชื่อห้วยคลี ไม่ผู้คนอาศัยอยู่ เป็นป่าดงเดิม หนาทึบอุดมสมบูรณ์ด้วยสัตว์ป่า นานาชนิด ในลำห้วยก็มีหอย ปู ปลา น้อยใหญ่ เพราะสบห้วยคลีไหลลงมาบรรจบกับแม่น้ำปาย หมายถึง ประมาณปี ๒๔๘๘ นายพะเอ๊ะ ซึ่งเป็นคน ห้วยตอง หมู่ ที่ ๕ ตำบลผาป่อง ในขณะนั้นได้ลงมาเยี่ยมญาติที่บ้านป่าปู หมู่ที่ ๒ ตำบลห้วยผาป่อง แล้วด้วยการชอบที่ป่า ลำสัตว์ เป็นชีวิตจิตใจ มีฉายาว่า : พะเอ๊ะตาโฮหญา : แปลว่า พะเอ๊ะเนื้อแก้ง พอมาเห็นป่าห้วยคลีแล้ว ตัดใจเพราะอยู่บ้านห้วยตองไม่มีที่ทำกินเป็นของตนเอง ประกอบกับความไม่อุดมสมบูรณ์ของผืนป่า จึงชวนา นางคือคือ ซึ่งเป็นภรรยา มีลูกด้วยกัน ๔ คน ชายหนึ่ง หญิงสาม มาตั้งถิ่นฐาน บุกรเบิก ที่นาที่ไร่ เพื่อเป็นที่ทำมาหากิน และที่อยู่อาศัยต่อไป ต่อมา ในปี พ.ศ. ๒๕๐๐ ที่สมาชิก มาสมทบอีก ๒ ครอบครัว คือ นายเออะเง๊ะ กับลูกชายเพิ่มเป็น ๓ ครอบครัว นายเออะเง๊ะ ย้ายมาจากบ้านนาเจ็ดล็อก เป็นบ้านบริวารของบ้านห้วยโป่งกาน หมู่ ๖ ตำบลผาป่องปัจจุบัน บ้านห้วยคลีเดิมนั้น ขึ้นอยู่กับ บ้านห้วยเตี๊ หมู่ที่ ๓ ตำบลผาป่อง ปัจจุบัน ต่อมา ปี พ.ศ. ๒๕๑๐ ได้รับจัดตั้งเป็นเอกเทศ คือ บ้านห้วยคลี หมู่ที่ ๗ ตำบลผาป่อง อำเภอเมือง จังหวัดแม่ฮ่องสอน ผู้ใหญ่บ้านคนที่ ๒ ขึ้นมาดำรงตำแหน่งแทน คือ นายจันทร์มี กวางทุ พร้อมกับ มีโรงเรียนบ้านห้วยคลี ซึ่งเป็นสาขาของโรงเรียนบ้านห้วยช่างคำ คือครูสุชาติ โทวิน ได้แนะนำผู้ใหญ่จันทร์มี ทำหนังสือถึง นายอำเภอเมือง แม่ฮ่องสอน ให้เปลี่ยนชื่อหมู่บ้าน เป็นบ้านห้วยแก้วปัจจุบัน ผู้ใหญ่จันทร์มี ดำรงตำแหน่ง ๓ สมัย รวม ๑๕ ปี พอมาถึง ปี พ.ศ. ๒๕๔๗ ได้หมดวาระลง ผู้ใหญ่บ้านคนที่ ๓ คือ นายวิบูลย์ ไพรัตน์ธรรม ดำรงตำแหน่ง ๑ ปี ๘ เดือน ลาออกจากการเป็นผู้ใหญ่บ้าน ตำแหน่งผู้ใหญ่บ้านก็ว่างลง จึงต้องเลือกตั้งใหม่ เมื่อวันที่ ๒๖ พฤศจิกายน ๒๕๕๐ ปรากฏว่าผู้ใหญ่บ้าน คนที่ ๔ คือ นายเฉลิมชัย พลวะ ซึ่งเป็นคนที่มีความสามารถ และมุ่งมั่นที่จะพัฒนาหมู่บ้านเป็นคนแสดงวิสัยทัศน์ดี ชาวบ้านจึงให้ความไว้วางใจเลือกเป็นผู้ใหญ่บ้านคนปัจจุบัน



**วัฒนธรรมประเพณี :** เนื่องจากชาวบ้านห้วยแก้วบนส่วนใหญ่ นับถือศาสนาคริสต์ รองลงมาคือนับถือ  
บรรพบุรุษ โดยเฉพาะกะเหรี่ยงแดง แต่ก็อยู่ด้วยกันให้เกียรติซึ่งกันและกัน เป็นสังคมเอื้ออาทร อาศัยซึ่งกัน  
และกัน ช่วยเหลือกันในยามทุรกันดาร อยู่แบบพี่น้องเพราะส่วนใหญ่เป็นญาติกันเกือบทั้งนั้น

ดังนั้นวิถีชีวิต และวัฒนธรรมประเพณี จึงขึ้นอยู่กับหลักของคริสต์ศาสนา โดยชาวบ้านจะเข้าโบสถ์  
ทุกวันอาทิตย์ และทุกเย็นวันพุธ-วันเสาร์ ซึ่งปัจจุบันได้มีการรวบรวมข้อมูลทางด้านประเพณีวัฒนธรรม  
ของชาวบ้านห้วยแก้วบน ไว้ดังนี้

- ประเพณีขึ้นบ้านใหม่
- ประเพณีเลี้ยงขอบคุณพระเจ้า
- ประเพณีเลี้ยงถวายบุตร
- ประเพณีแต่งงาน
- ประเพณีวันคริสตมาส
- ประเพณีกินข้าวใหม่
- ประเพณีปีใหม่
- ประเพณีปอยข้าวต้ม (กะเหรี่ยง) เดือนตุลาคมของทุกปี
- ประเพณีปอยต้มที่ (ปีใหม่กะเหรี่ยงแดง) เดือนเมษายนของทุกปี
- ประเพณีผูกข้อมือ (กะเหรี่ยงแดง)
- ประเพณีเรียกขวัญ (กะเหรี่ยงแดง)

**อาชีพ :** อาชีพทำนาข้าวไว้บริโภคประมาณ ร้อยละ ๓๐ ทำสวนทำไร่ ประมาณร้อยละ ๓๐ ปลูกพืช  
เศรษฐกิจ เช่น กระเทียม ข้าวโพด ประมาณร้อยละ ๑๑ ด้านปศุสัตว์ ประมาณร้อยละ ๖ อาชีพหาของป่าประมาณ  
ร้อยละ ๑๐ และสุดท้ายอาชีพหลักคือ รับจ้าง ประมาณร้อยละ ๔๐

**ทรัพยากรธรรมชาติและสิ่งแวดล้อม :** บ้านห้วยแก้วบนมีที่ดินทำกิน ประมาณ ๘๘๐ ไร่ โดยแบ่งเป็น  
ทำนาประมาณ ๔๑๐ ไร่ ทำไร่ ๔๗๐ ไร่

**ด้านสาธารณสุข** มีศูนย์สาธารณสุขชุมชน ๒ แห่ง คือที่บ้านห้วยแก้วล่างและบ้านห้วยแก้วบน

ด้วยลักษณะทางภูมิศาสตร์ของห้วยแก้วบน ที่ถูกโอบล้อมไปด้วยป่า และภูเขาจึงทำให้พื้นที่โดยรอบ  
มีแหล่งต้นน้ำลำธารที่สมบูรณ์ และมีแหล่งท่องเที่ยวทางธรรมชาติ เช่น น้ำตก ที่กระจายตัวอยู่ตามลำน้ำห้วย  
ต่าง ๆ คือ น้ำตกห้วยช่างเหล็ก น้ำตกห้วยผักหวาน น้ำตกห้วยตองจิ่ง น้ำตกห้วยปางยาง น้ำตกห้วยแก้ว



## จุดเด่นและกิจกรรมท่องเที่ยว

**ปฏิทินการท่องเที่ยว :** สัมผัสวิถีชีวิต และเรียนรู้ภูมิปัญญาท้องถิ่น ตลอดปี

ฤดูฝน เป็นช่วงกิจกรรมเรียนรู้การทำนา และอาหารจากธรรมชาติ

ฤดูหนาว เดินป่าศึกษาธรรมชาติ

**ฤดูกาลท่องเที่ยว ที่เหมาะสม :** ช่วงฤดูร้อนมีนาคม-พฤษภาคม เที่ยวป่าศึกษาธรรมชาติ ชมกล้วยไม้ป่า

กรกฎาคม-กันยายน เรียนรู้เรื่องภูมิปัญญาการทำนา

พฤศจิกายน-กุมภาพันธ์ เดินป่าศึกษาธรรมชาติ และวิถีชีวิต ช่วงฤดูเก็บเกี่ยว

**กิจกรรมท่องเที่ยว :** - เรียนรู้ และสัมผัสด้านวัฒนธรรมและวิถีชีวิต

ชาวบ้านห้วยแก้วบนส่วนใหญ่ มีอาชีพทำไร่ ทำนา ทำสวน และเลี้ยงเลี้ยงสัตว์ เช่น หมู ไก่ ควาย และมีวิถีที่พึ่งพากับธรรมชาติ

นอกจากนั้นผู้หญิงห้วยแก้วบน ยังคงทอผ้ากะเหรี่ยง และมีการย้อมสีจากธรรมชาติ เพื่อไว้สวมใส่เอง และจำหน่ายให้กับนักท่องเที่ยว เพื่อเป็นรายได้เสริม

### - ภูมิปัญญาด้านการจักสานไม้ไผ่

ความเป็นมาของการจักสานไม้ไผ่หมู่บ้านชุมชนห้วยแก้วบน ในปัจจุบันชุมชนชาวบ้านห้วยแก้วบน นำวิธีการจักสานไม้ไผ่ และหวาย เช่น การสานตะกร้อจากไม้ไผ่ ซึ่งการจักสานงานแต่ละชนิดนั้น จะเป็นการสานที่ทำมาจากเปลือกไม้ไผ่ หรือไม้ไผ่ ที่นิยมทำกันมานานแล้วตั้งแต่ ปู่ ย่า ตา ยาย

### - ภูมิปัญญาด้านการตีมีด

ความเป็นมาของการตีมีดหมู่บ้านชุมชนห้วยแก้วบน สมัยก่อนชุมชนชนเผ่ากะเหรี่ยงบ้านห้วยแก้วบนนั้น ส่วนมากแล้วจะเป็นคนที่ ย้ายมาจากบนดอยลงมาอยู่กัน

### - ภูมิปัญญาด้านยาสมุนไพร

ความเป็นมาของยาสมุนไพรหมู่บ้านชุมชนห้วยแก้วบน ในปัจจุบันชาวบ้านห้วยแก้วบน นำยาสมุนไพรที่นิยมใช้กันตามทั่วไปนั้น มาเป็นยารักษา ซึ่งสามารถนำมารักษาโรคได้อย่างมากมาย

### - ภูมิปัญญาด้านการทอผ้า

ความเป็นมาของการทอผ้าและการย้อมผ้าหมู่บ้านชุมชนห้วยแก้วบน ในปัจจุบันชุมชนชาวบ้านห้วยแก้วบน นำวิธีการทอผ้าที่นิยมทำ กันมานานแล้วตั้งแต่ ปู่ ย่า ตา ยาย ของการทอผ้าจะมีวิธีการทอเป็นลายต่าง ๆ มีทั้งวิธียาก ง่าย สมัยก่อนจะมีการออกแบบลายทอผ้าไม่ แต่สมัยนี้จะมีการทอผ้าหลายรูปแบบ และนิยมการใช้ลายที่ง่าย ๆ กัน

### - ภูมิปัญญาด้านการย้อมเส้นด้าย ด้วยวัสดุและสีจากธรรมชาติ

ความเป็นมาของการย้อมเส้นด้ายหมู่บ้านชุมชนห้วยแก้วบน ในปัจจุบันชุมชนชาวบ้านห้วยแก้วบน นำวิธีการย้อมเส้นด้ายจากสีธรรมชาติ เช่น การนำสีย้อมเส้นด้าย ซึ่งสีที่ได้มานั้นจะเป็นสีที่ได้มาจากเปลือกไม้ เปลือกผลไม้ รากไม้บางอย่าง ที่นิยมทำกันมานานแล้วตั้งแต่ ปู่ ย่า ตา ยาย



## - กิจกรรมเดินป่าศึกษาธรรมชาติ

ป่าไม้ที่พบโดยรอบเขตชุมชนบ้านห้วยแก้วบน พบว่ามีความหลากหลายทางระบบนิเวศ โดยสามารถแบ่งเป็นเขตได้ดังนี้ เขตป่าต้นน้ำ เขตป่าอนุรักษ์ เขตป่าชุมชน เขตพื้นที่ทำกิน (๕๐%) เขตพื้นที่นา (ไม่มีเอกสารสิทธิ์) ไร่ข้าว (๓%) นอกจากนี้ยังพบป่าพรุ และป่าผสมผลัดใบ กระจายอยู่โดยรอบบริเวณเขตบ้านห้วยแก้วบน

- น้ำตกห้วยช่างเหล็ก ระยะทางจากหมู่บ้าน ๓ กิโลเมตร เทียวได้ตลอดปี
- น้ำตกห้วยแก้ว เป็นน้ำตกเล็ก ๆ ห่างจากบ้าน ๕ กิโลเมตร เทียวได้ตลอดปี
- น้ำตกห้วยผักหวาน ระยะทางไกลมาก สามารถทะลุไปน้ำเพียงดินได้แต่ทางลำบากมาก
- ถ้ำผีแมน ระยะทาง ๑๒ กิโลเมตร

กลุ่มนักท่องเที่ยวที่ต้องการ : นักท่องเที่ยวชาวไทย-ต่างประเทศ, กลุ่มนักศึกษาต่างประเทศ, กลุ่มนักท่องเที่ยวประเภทครอบครัว

๑. รายการท่องเที่ยว :- รายการท่องเที่ยววันเดียว เข้า ๐๙.๐๐-๑๑.๓๐ น. เดินป่า, ตามลำห้วยระยะสั้น เก็บผัก, ผักกูด, ผักบุ้ง, ผักแคบ, ตำลึง, มะเขือพวง,ชะอม, หน่อไม้, เห็ดต่างๆ ตามธรรมชาติ อาหารจากธรรมชาติ ปู ปลา จับด้วยมือ ห้ามจับด้วยเครื่องมือ ศึกษาเกี่ยวกับยาสมุนไพร จากธรรมชาติ กลางวัน ๑๑.๓๐-๑๓.๐๐ น. ถึงหมู่บ้าน เรียนรู้การทำอาหาร กับชาวบ้าน สอนการทำกับข้าว หุงข้าว ปากกอบญอ, แกงผัก, ผัดผัก, ปลาต้ม, ปลาทอด, น้ำพริก มูซาโตะ บ่าย ๑๓.๐๐-๑๖.๐๐น. กิจกรรมเรียนรู้วัฒนธรรม และวิถีชีวิตบ้านห้วยแก้วบน, ทอผ้า, เย็บผ้า, ตีมีด, จักสาน ลงมือทำ

๒. รายการท่องเที่ยว ๒ วัน ๑ คืน วันที่ ๑ เข้า ๐๙.๐๐-๑๒.๐๐ น. เดินป่า, ระยะยาว ชมกล้วยไม้ พืชพันธุ์ไม้ต่าง ๆ เก็บผัก, ผักกูด, ผักบุ้ง, ผักแคบ, ตำลึง, มะเขือพวง,ชะอม, หน่อไม้, เห็ดต่าง ๆ ตามธรรมชาติ อาหารจากธรรมชาติ ปู ปลา จับด้วยมือ ห้ามจับด้วยเครื่องมือ ศึกษาเกี่ยวกับยาสมุนไพร จากธรรมชาติ กลางวัน ห่อข้าว หรือทำกับข้าวในป่า บ่าย ๑๓.๐๐-๑๖.๐๐ น. ดูกล้วยไม้, จุดชมวิว, หินตัด เข้าพักบ้านโฮมสเตย์ อาหารค่ำ

วันที่ ๒ อาหารเช้า ร่วมกิจกรรมวิถีชีวิตของชุมชน ตามฤดูกาล หน้าแล้ง งานเตรียมฝาย, หน้าฝน ปลูกข้าว ดำนา, หน้าหนาว ปลูกกระเทียม หรืองานพัฒนาชุมชนต่าง ๆ กลางวัน อาหารกลางวัน บ่าย กิจกรรมเรียนรู้วัฒนธรรม และวิถีชีวิตบ้านห้วยแก้วบน, ทอผ้า, เย็บผ้า, ตีมีด, จักสาน ลงมือทำข้อมูลบริการต่าง ๆ

บ้านพักโฮมสเตย์ และอาหาร : บ้านพักนักท่องเที่ยว ๑ ท่าน / คืน ๑๐๐ บาท

อาหาร ราคา ต่อนักท่องเที่ยว ๑ ท่าน / มื้อ ๕๐ บาท

อัตราค่าบริการสำหรับนักท่องเที่ยวทั่วไป มีคฤหบดีท้องถิ่น เดินป่าระยะสั้น ๑๐๐ บาท / นักท่องเที่ยว ๑ คน ระยะยาว ๒๐๐ บาท / นักท่องเที่ยว ๑ คน ค่าสาริตของกลุ่ม ๕๐ บาท / ครั้ง สำหรับนักท่องเที่ยว ๒-๔ คน มากกว่า ๕ คน คิด ๑๐๐ บาท/จุด ค่าบำรุงหมู่บ้าน ครั้งละ ๕๐ บาท / นักท่องเที่ยว ๑ คน (เป็นเงินสำหรับกองทุนท่องเที่ยวโดยชุมชน เพื่อพัฒนาหมู่บ้าน) รายได้จากการท่องเที่ยว หัก ๑๐% สมทบเข้ากองทุน การท่องเที่ยวโดยชุมชน กรณีมาเป็นคณะศึกษาดูงาน



ค่าสาริตกิจกรรมกลุ่มทอผ้า ย้อมสีธรรมชาติ, ติ่มมิด, และจักสาน ราคาต่อครั้ง ต่อจุดสาริต (รวมค่าอุปกรณ์สาริต) ๕๐๐ บาท ต่อจุดสาริต สำหรับคณะตั้ง ๑๕-๒๐ คน ๑,๐๐๐ บาท ต่อจุดสาริต สำหรับคณะตั้งตั้งแต่ ๒๑-๓๐ คนขึ้นไป

ค่าบำรุงหมู่บ้าน คนละ ๒๐ บาท ค่านำเที่ยวเดินป่าศึกษาธรรมชาติ ระยะสั้น ๓๐๐ บาท ต่อจุดสาริต สำหรับคณะตั้ง ๑๕-๒๐ คน ๕๐๐ บาท ต่อจุดสาริต สำหรับคณะตั้งตั้งแต่ ๒๑-๓๐ คนขึ้นไป

#### ข้อมูลการเดินทาง

จากตัวเมืองใช้เส้นทางหลวงสาย ๑๐๘ มุ่งหน้าไปทางอำเภอขุนยวมประมาณ ๘ กิโลเมตร เลี้ยวขวาตรงศูนย์พัฒนาฝีมือแรงงาน ตามเส้นทางไปบ้านน้ำเพียงดิน เลี้ยวซ้ายที่ กม.๘ มุ่งหน้าบ้านห้วยแก้วล่าง และตามเส้นทางนี้ไปอีกประมาณ ๑๐ กม. ถึงบ้านห้วยแก้วบน

ข้อมูลติดต่อประธานกลุ่ม : นายวินัย โทร. ๐๘๒-๘๙๑๒๘๐๑



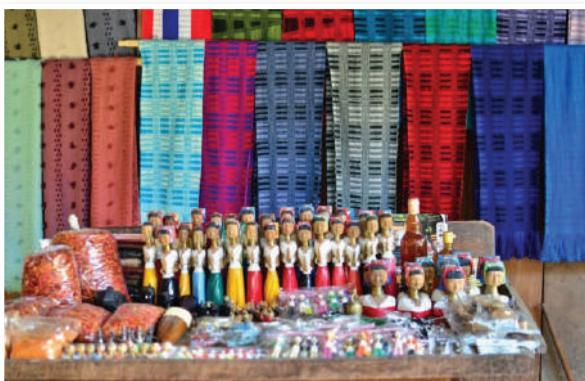




## บ้านห้วยเตือ หมู่ที่ ๓ หย่อมบ้านห้วยปูแกง ตำบลผาบ่อง อำเภอเมืองแม่ฮ่องสอน จังหวัดแม่ฮ่องสอน

ชมวิถีชีวิต “กะเหรี่ยงคอยาว” ชุมชนคุณธรรมฯ บ้านห้วยปูแกง ชุมชนคุณธรรมฯ บ้านห้วยปูแกง ตำบลผาบ่อง อำเภอเมืองแม่ฮ่องสอน จังหวัดแม่ฮ่องสอน เป็นหมู่บ้านที่ก่อตั้งขึ้นราวปี พ.ศ. ๒๕๒๘ โดยประชากรส่วนมากเป็นผู้อพยพมาจากทางตะวันออกเฉียงใต้ของประเทศเมียนมาร์ (พม่า) ซึ่งเป็นผู้ที่ได้รับผลกระทบจากปัญหาความขัดแย้งภายในประเทศ การเดินทางมาที่บ้านห้วยปูแกง ได้สองทางคือทางเรือจากท่าเรือบ้านห้วยเตือ และทางรถยนต์ ต้องผ่านเส้นทางนับสิบ ๆ โค้งแล้ว ยังแถมความท้าทายเล็ก ๆ ก่อนจะเข้าถึงหมู่บ้าน คือ ต้องนั่งเรือข้ามแม่น้ำเพื่อไปที่หมู่บ้านแห่งนี้ และเมื่อผ่านความหวาดเสียว ความโคลงเคลงของเรือข้ามฟากแล้วก็จะได้รับการต้อนรับที่อบอุ่นของพี่น้องชาวกะเหรี่ยงคอยาวพร้อมรอยยิ้ม จุดเด่นของชุมชนแห่งนี้ นอกจากจะได้ชมวิถีชีวิตของชาวกะเหรี่ยงคอยาวที่ปัจจุบันหาชมได้ยากแล้ว ภายในชุมชนยังเตรียมกิจกรรมต่าง ๆ ไว้คอยต้อนรับนักท่องเที่ยวด้วย ไม่ว่าจะเป็น กิจกรรมเรียนรู้การแกะสลักตุ๊กตาไม้กะเหรี่ยงคอยาว, การจักสานกระบุง, การทอผ้าด้วยกี่เอว, การทำเครื่องดนตรี ประกอบด้วย กะโย (เครื่องดีดคล้ายกีตาร์) แกละแก (เครื่องสีคล้ายไวโอลิน), เดินศึกษาเส้นทางธรรมชาติป่าตองตึง พร้อมสักการะบรรพบุรุษผู้บุกเบิกหมู่บ้านห้วยปูแกง, ชมเสาดินสีลานประเพณีชาวกะยัง ซึ่งเป็นเสาสลักศักดิ์สิทธิ์ และภายในชุมชนยังมีผลิตภัณฑ์ฝีมือชาวกะเหรี่ยงไว้ให้ซอปปิงติดไม้ติดมือกลับบ้านด้วย





## กะเหรี่ยงคอยาว หรือ ปาด่อง

กะเหรี่ยงคอยาว หรือ ปาด่อง เป็นชนกลุ่มน้อยมีถิ่นอาศัยอยู่เหนือแม่น้ำสาละวินในรัฐคะยา ประเทศสหภาพพม่า ใกล้ชายแดนไทยตอนเหนือ ชาวปาด่องอพยพเข้ามาอยู่ในเขตอำเภอเมืองแม่ฮ่องสอน เมื่อราว พ.ศ.๒๕๒๘-๒๕๒๙ ในสมัยเกิดสงครามระหว่างกองกำลังกะเหรี่ยงกับกองทัพพม่า ซึ่งได้เข้ามาอยู่ที่หมู่บ้านน้ำเพียงดิน หมู่บ้านในสอย และที่หมู่บ้านห้วยเสือเฒ่า อำเภอเมืองแม่ฮ่องสอน ถึงแม้ว่าในปัจจุบันหมู่บ้านกะเหรี่ยงคอยาวจะแปรสภาพไปตามสังคมที่เปลี่ยนไป ดูเป็นในลักษณะเชิงธุรกิจมากขึ้นไม่เป็นธรรมชาติของชุมชนและวิถีชีวิตดั้งเดิมเหมือนแต่ก่อน แต่ถึงอย่างไร กะเหรี่ยงคอยาวยังถือว่าเป็นไฮไลท์ของการท่องเที่ยวแม่ฮ่องสอนที่ยังได้รับความนิยมแก่นักท่องเที่ยวทั้งชาวไทยและชาวต่างชาติไม่เปลี่ยนแปลง

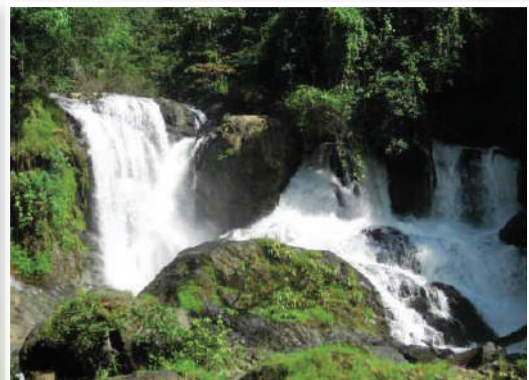
บ้านห้วยเสือเฒ่า หมู่ที่ ๘ ตำบลผาป่อง อำเภอเมืองแม่ฮ่องสอน จังหวัดแม่ฮ่องสอน เป็นหมู่บ้านกะเหรี่ยงคอยาวที่อยู่ใกล้เมืองมากที่สุด รถยนต์สามารถเข้าถึงจึงมีนักท่องเที่ยวแวะเข้ามาเที่ยวชม กะเหรี่ยงคอยาวที่นี้เป็นจำนวนมาก กะเหรี่ยงคอยาวที่นี่จะมีประมาณ ๒๐ หลังคาเรือน อพยพลี้ภัยสงครามเข้ามา อยู่ที่แม่ฮ่องสอนนานแล้ว ดำรงชีวิตแบบดั้งเดิม ภายในหมู่บ้านนักท่องเที่ยวสามารถมาชมวิถีชีวิต และถ่ายรูปกับกะเหรี่ยงคอยาวได้ หากมาในช่วงวันหยุดเสาร์ - อาทิตย์ ยังจะได้พูดคุยและถ่ายรูปกับเด็ก ๆ ชาวกระเหรี่ยงซึ่งแต่ละคนหน้าตาน่ารัก และช่างเจรจา ซึ่งวันธรรมดาเด็ก ๆ พวกนี้จะไปโรงเรียน นอกจากนี้บ้านแต่ละ หลังจะมีการนำของที่ระลึกมาขายให้กับนักท่องเที่ยวเพื่อเป็นการสร้างรายได้ สินค้าส่วนใหญ่จะเป็นพวกเสื้อผ้าและเครื่องประดับ





## น้ำตกผาบ่อง

**น้ำตกผาบ่อง** ตั้งอยู่บ้านผาบ่องเหนือ หมู่ที่ ๑๒ ตำบลผาบ่อง อำเภอเมืองแม่ฮ่องสอน จังหวัดแม่ฮ่องสอน มีอีกชื่อหนึ่งว่าน้ำตกคำซอน เพราะเกิดจากสายน้ำของห้วยคำซอนที่ไหลตกมาตามหน้าผาสูงชันลดหลั่นกัน สูงประมาณ ๔๐ เมตร น้ำตกตั้งอยู่ริมทางหลวงหมายเลข ๑๐๘ ห่างจากตัวเมืองแม่ฮ่องสอน ๑๒ กิโลเมตร น้ำตกผาบ่อง เป็นน้ำตกขนาดเล็กแต่มีความสูงมาก ชาวบ้านเรียกว่า น้ำคำซอนเพราะเกิดจากห้วยคำซอน ในหน้าแล้งน้ำจะแห้ง ที่ตั้งและการเดินทาง บ้านผาบ่องเหนือ ตำบลผาบ่อง ห่างจากตัวเมืองแม่ฮ่องสอน ๑๓ กม. รถยนต์ส่วนตัว ใช้ทางหลวงหมายเลข ๑๐๘ ไปทาง อำเภอขุนยวม ผ่านจุดตรวจบ้านผาบ่องไปไม่กี่ไกล จะถึงทางแยกซ้ายมือไปน้ำตกผาบ่องเข้าไปราว ๑.๕ กม. ช่วงแรกจนถึงบ้านผาบ่องเหนือเป็นทางคอนกรีต ราว ๕๐๐ ม. จอดรถหน้าหน่วยพิทักษ์ อช. ถึงตัวน้ำตกพอดี สิ่งน่าสนใจ น้ำตกผาบ่องเป็นน้ำตกขนาดเล็ก สายน้ำไหลลดหลั่นลงจากหน้าผาหินสูง ๔๐ เมตร กระแสน้ำไม่รุนแรง แวดล้อมด้วยป่าเบญจพรรณที่ร่มรื่น ส่วนด้านหน้าเป็นแอ่งน้ำเล็ก ๆ สามารถลงเล่นน้ำได้



## แผนส่งเสริมการท่องเที่ยว

ของ องค์การบริหารส่วนตำบลผาบ่อง ตำบลผาบ่อง อำเภอเมือง จังหวัดแม่ฮ่องสอน ๕๕๐๐๐

ชื่อสถานที่ท่องเที่ยว	ที่ตั้ง/พิกัด	บรรยาย	เวลาแนะนำ	การเดินทาง	ประเภท
๑. บ้านผาบ่อง	หมู่ ๑ บ้านผาบ่อง	<ul style="list-style-type: none"> <li>- น้ำพุร้อนผาบ่องเป็นแหล่งธรณีวิทยาที่น่าสนใจ มีลักษณะเป็นบ่อขนาดใหญ่จำนวน ๒ บ่อ อุณหภูมิโดยเฉลี่ย น้ำพุร้อน ประมาณ ๖๓ องศาเซลเซียส ค่า PH ๗ เหมาะสำหรับแช่อาบไม่เหมาะสำหรับบริโภค</li> <li>- มีบริการ สระว่ายน้ำแร่ ห้องแช่น้ำแร่</li> <li>- มีบริการนวดแผนไทย</li> <li>- เข้าชมฟรี</li> </ul>	ทั้งปี	จากแม่ฮ่องสอน ไปทาง อ.ขุนยวม ตามทางหลวงหมายเลข ๑๐๘ ประมาณ ๑๑ กิโลเมตร อยู่ทางขวามือ	๗
		<ul style="list-style-type: none"> <li>- บ้านไทยใหญ่ (เฮินไต) แบบคนสมัยก่อน โดย นายอมร ศรีตระกูล</li> <li>- ได้อนุรักษ์วัฒนธรรมไทยใหญ่ และได้ก่อสร้างบ้านไทยใหญ่ (เฮินไต) เพื่อเป็นการอนุรักษ์ รวบรวมโบราณวัตถุ เกี่ยวกับสิ่งของเครื่องใช้ และรูปภาพที่สะท้อนวิถีชีวิต ศิลปวัฒนธรรม ประเพณี ความเป็นอยู่ คติความเชื่อ และภูมิปัญญาท้องถิ่นของคนไทยใหญ่ และเป็นศูนย์เรียนรู้ให้กับประชาชน นักเรียน นักศึกษา ที่สนใจมาศึกษา</li> <li>- มีบ้านพักไว้บริการ</li> </ul>	ทั้งปี	จากแม่ฮ่องสอน ไปทาง อ.ขุนยวม ตามทางหลวงหมายเลข ๑๐๘ ประมาณ ๑๔ กิโลเมตร อยู่ทางขวามือ ภายในบริเวณพิชขพร เฮาส์	๖
		<ul style="list-style-type: none"> <li>- สะพานไม้ไผ่ “สะพานข้าวแก้วเพื่อสุข” ในพื้นที่นาข้าวซึ่งเป็นศูนย์เรียนรู้ด้านพันธุ์ข้าวของหมู่บ้านผาบ่อง</li> <li>- สะพานข้าวมีจุดเด่นที่เป็นสะพานไม้ไผ่ทอดยาวไปในนาข้าวโอบล้อมไปด้วยขุนเขา และมีอากาศที่บริสุทธิ์มีความเป็นธรรมชาติ</li> <li>- มีบ้านพักไว้บริการ</li> </ul>	ทั้งปี	จากแม่ฮ่องสอน ไปทาง อ.ขุนยวม ตามทางหลวงหมายเลข ๑๐๘ ประมาณ ๑๔ กิโลเมตร อยู่ทางขวามือ ภายในบริเวณพิชขพร เฮาส์	๑



ชื่อสถานที่ ท่องเที่ยว	ที่ตั้ง/พิกัด	USSYAY	เวลา แนะนำ	การเดินทาง	ประเภท
๒. บ้านป่าปู้	หมู่ที่ ๒ บ้านป่าปู้	- แหล่งท่องเที่ยวเชิงเกษตร - แหล่งท่องเที่ยววัฒนธรรมและภูมิปัญญา ท้องถิ่นของชุมชน - จำหน่ายสินค้าเกษตรชุมชน - จำหน่ายสินค้าผ้าทอมือ - มีบ้านพักแบบไทยใหญ่ไว้บริการ - มีนวดแผนไทย	ทั้งปี	จากแม่ฮ่องสอน ไปทาง อ.ขุนยวม ตามทางหลวง หมายเลข ๑๐๘ ประมาณ ๑๒ กิโลเมตร อยู่ทาง ขวามือ	๖
๓. บ้านห้วยเตี๋ย	หมู่ที่ ๓ บ้านห้วยเตี๋ย	- แหล่งท่องเที่ยววิถีชีวิตชนเผ่ากระเหรี่ยง คอยาว - จำหน่ายสินค้าผ้าทอมือ		จากแยกคุ้มประตู เมืองทางไป อ.ขุนยวม เลี้ยว ขวามือไปทาง บ้านท่าโป่งแดง ประมาณ ๘ กิโลเมตร	๑๓
๔. บ้านแม่สะกิด	หมู่ที่ ๔ บ้านแม่สะกิด	- แหล่งท่องเที่ยวเชิงเกษตรเป็นเกษตร ผสมผสานแบบพอเพียงแหล่งเรียนรู้ - จำหน่ายสินค้าเกษตรชุมชน		จากแม่ฮ่องสอน ไปทาง อ.ขุนยวม ตามทางหลวง หมายเลข ๑๐๘ ประมาณ ๑๑ กิโลเมตร อยู่ทาง ขวามือ	๑๓
๕. บ้านท่าโป่งแดง	หมู่ที่ ๕ บ้านท่าโป่งแดง	- การท่องเที่ยวตามหลักเศรษฐกิจ พอเพียง แหล่งท่องเที่ยวตามรอยพระบาท ศูนย์บริการและพัฒนาลุ่มน้ำปาย (ท่าโป่ง แดง) - ท่าเรือประวัติศาสตร์ บ้านท่าโป่งแดง - แหล่งท่องเที่ยวเชิงเกษตร - แหล่งท่องเที่ยววัฒนธรรมและภูมิปัญญา ท้องถิ่นของชุมชน - มีสินค้าชุมชนจำหน่าย	ทั้งปี	จากแยกคุ้มประตู เมืองทางไป อ.ขุนยวม เลี้ยว ขวามือไปบ้านท่า โป่งแดง ประมาณ ๕ กิโลเมตร	๖, ๑๓
๖. บ้านห้วยโป่งกาน	หมู่ที่ ๖ บ้านห้วยโป่งกาน	- แหล่งท่องเที่ยววิถีชีวิตชนเผ่า - ท่องเที่ยววัฒนธรรมและภูมิปัญญา - มีสินค้าเกษตรจำหน่าย	ทั้งปี	จากแม่ฮ่องสอน ไปทาง อ.ขุนยวม ริม ทาง หลวง หมายเลข ๑๐๘ ประมาณ ๒๕ กิโลเมตร	๖





ชื่อสถานที่ ท่องเที่ยว	ที่ตั้ง/พิกัด	บรรยาย	เวลา แนะนำ	การเดินทาง	ประเภท
๗. บ้านห้วยแก้ว	หมู่ที่ ๗ บ้านห้วยแก้ว	- กิจกรรมท่องเที่ยว เรียนรู้ และสัมผัส ด้านวัฒนธรรมและวิถีชีวิต - แหล่งท่องเที่ยววิถีชีวิตชนเผ่า - ท่องเที่ยววัฒนธรรมและภูมิปัญญา - มีสินค้าเกษตรจำหน่าย - มีบ้านพักแบบโฮมสเตย์	ทั้งปี	จากแม่ฮ่องสอน ไปทาง อ.ขุนยวม หมายเลข ๑๐๘ เลี้ยวขวามือ สำนักงานพัฒนา ฝีมือแรงงาน จังหวัด แม่ฮ่องสอน เข้าทางหลวง ชนบททส. ๔๐๑๒ ประมาณ ๑๕ กิโลเมตร	๖
๘. บ้านห้วยเสือเฒ่า	หมู่ที่ ๘ บ้านห้วยเสือเฒ่า	- กิจกรรมท่องเที่ยว เรียนรู้ และสัมผัส ด้านวัฒนธรรมและวิถีชีวิตกะเหรี่ยงคอยาว - แหล่งท่องเที่ยววิถีชีวิตชนเผ่า - มีสินค้าชุมชนจำหน่าย	ทั้งปี	จากแยกชุมประดู เมืองทางไป อ.ขุนยวม เลี้ยว ขวามือไปทาง บ้านท่าโป่งแดง ประมาณ ๑๐ กิโลเมตร	๖
๙. บ้านน้ำส่อม	หมู่ที่ ๙ บ้านน้ำส่อม	- แหล่งท่องเที่ยววิถีชีวิตชนเผ่า - ท่องเที่ยวเชิงนิเวศ	ทั้งปี	จากแม่ฮ่องสอน ไปทาง อ.ขุนยวม หมายเลข ๑๐๘ เลี้ยวซ้ายมือ เข้าไปทางหมู่บ้าน หัวน้ำแม่สะกิด ประมาณ ๗๐ กิโลเมตร	
๑๐. บ้านหัวน้ำ แม่สะกิด	หมู่ที่ ๑๐ บ้านหัวน้ำ แม่สะกิด	- ท่องเที่ยวเชิงนิเวศเดินป่า - มีที่พักไว้บริการ	ทั้งปี	จากแม่ฮ่องสอน ไปทาง อ.ขุนยวม หมายเลข ๑๐๘ เลี้ยวซ้ายมือเข้า หมู่บ้านหัวน้ำ แม่สะกิด ประมาณ ๘ กิโลเมตร	



ชื่อสถานที่ ท่องเที่ยว	ที่ตั้ง/พิกัด	USSRY	เวลา แนะนำ	การเดินทาง	ประเภท
๑๑. บ้านม่อนตะแลง	หมู่ที่ ๑๑ บ้านม่อนตะแลง	- ท่องเที่ยวเชิงนิเวศ - อ่างเก็บน้ำม่อนตะแลง		จากแม่ฮ่องสอน ไปทาง อ.ขุนยวม หมายเลข ๑๐๘ อยู่ริมทาง ประมาณ ๔ กิโลเมตร	
๑๒. บ้านผาป่องเหนือ	หมู่ ๑๒ บ้านผาป่องเหนือ	- น้ำตกผาป่องมีอีกชื่อหนึ่งว่าน้ำตกคำขอน เพราะเกิดจากสายน้ำของห้วยคำขอนที่ ไหลตกมาตามหน้าผาสูงชันลดหลั่นกัน สูงประมาณ ๔๐ เมตร	ฤดูฝน	จากแม่ฮ่องสอน ไปทาง อ.ขุนยวม ริมทางหลวง หมายเลข ๑๐๘ ประมาณ ๑๕ กิโลเมตร	๙
		- เป็นเขื่อนกั้นลำน้ำแม่ละมอด และผลิต กระแสไฟฟ้าใช้ในตัวเมืองแม่ฮ่องสอน - บริเวณตัวเขื่อนมีศาลาพักผ่อน อากาศ เย็นสบายมีลมพัดตลอดเวลา	ทั้งปี	-จากแม่ฮ่องสอน ไปทาง อ.ขุนยวม ริมทางหลวง หมายเลข ๑๐๘ ประมาณ ๑๕ กิโลเมตร	๑๓
		- จุดชมวิวผาป่องเป็นลานกว้างริม ทางหลวง มีศาลาให้พักผ่อน เป็นจุดชมวิว ทิวทัศน์เพื่อชมทัศนียภาพของเขื่อนใน มุมสูง ซึ่งจะมองเห็นเขื่อนขนาดใหญ่ ละอองน้ำที่ตกจากเขื่อน แวดล้อมไปด้วย สายหมอกปกคลุมแมกไม้และภูเขาทั้ง สองด้านของตัวเขื่อนซ้อนกันเป็นฉาก - ร้านกาแฟสไตล์ชาวเขา - ร้านจำหน่ายของที่ระลึกหลายอย่างให้ได้ เลือกชมเลือกซื้อ	ทั้งปี	จากแม่ฮ่องสอน ไปทาง อ.ขุนยวม ริมทางหลวง หมายเลข ๑๐๘ ประมาณ ๑๕ กิโลเมตร	๔



## ประเภทการท่องเที่ยว

การท่องเที่ยวแห่งประเทศไทยแบ่งตามความสำคัญ และ สภาพแวดล้อม ได้ ๑๒ ประเภทดังนี้

**๑. แหล่งท่องเที่ยวเชิงนิเวศ: (Eco-tourism):** หมายถึง แหล่งท่องเที่ยวที่มีลักษณะทางธรรมชาติที่เป็นเอกลักษณ์เฉพาะท้องถิ่น โดยอาจมีเรื่องราวทางวัฒนธรรมที่เกี่ยวข้องกับระบบนิเวศที่เกี่ยวข้องโดยการจัดการการท่องเที่ยวในแหล่งนั้น จะต้องมีการบูรณาการเรียนรู้ร่วมกันของผู้ที่เกี่ยวข้องมีกิจกรรมที่ส่งเสริมให้เกิดการเรียนรู้เกี่ยวกับระบบนิเวศนั้น มีการจัดการสิ่งแวดล้อมและการท่องเที่ยวอย่างมีส่วนร่วมของท้องถิ่น เพื่อมุ่งเน้นให้เกิดจิตสำนึกต่อการรักษาระบบนิเวศอย่างยั่งยืน

**๒. แหล่งท่องเที่ยวทางศิลปวิทยาการ (Arts and Sciences Educational Attraction Standard) :** หมายถึง แหล่งท่องเที่ยวหรือกิจกรรมที่สามารถตอบสนองความสนใจพิเศษของนักท่องเที่ยว ซึ่งมีรูปแบบของการท่องเที่ยวที่ชัดเจนเป็นรูปแบบการท่องเที่ยวแบบใหม่ที่เกิดขึ้น แหล่งท่องเที่ยวประเภทนี้สามารถเพิ่มเติมได้อีกมากมายตามความนิยมของคนในแต่ละยุคสมัย เมื่อมีการระบุดูว่ากิจกรรมนั้น ๆ สามารถให้ความรู้และดึงดูดนักท่องเที่ยวได้ ปัจจุบันมีปรากฏอยู่หลาย ๆ แห่ง ตัวอย่าง เช่น พิพิธภัณฑ์เฉพาะทาง แหล่งท่องเที่ยวเพื่อการศึกษาด้านวิทยาศาสตร์ อุตสาหกรรมและเทคโนโลยี และ MICE (Meeting & Incentives & Conventions & Exhibitions) เป็นต้น

**๓. แหล่งท่องเที่ยวทางประวัติศาสตร์:** แหล่งท่องเที่ยวทางประวัติศาสตร์ (Historical Attraction) หมายถึง แหล่งท่องเที่ยวที่มีความสำคัญและคุณค่าทางประวัติศาสตร์ โบราณคดี และศาสนา รวมถึงสถานที่หรืออาคารสิ่งก่อสร้างที่มีอายุเก่าแก่หรือเคยมีเหตุการณ์ สำคัญเกิดขึ้นในประวัติศาสตร์ เช่นโบราณสถาน อุทยานประวัติศาสตร์ ชุมชนโบราณ กำแพงเมือง คูเมือง พิพิธภัณฑ์ วัด ศาสนสถาน และสิ่งก่อสร้างที่มีคุณค่าทางศิลปะและสถาปัตยกรรม

**๔. แหล่งท่องเที่ยวทางธรรมชาติ:** แหล่งท่องเที่ยวทางธรรมชาติ (Natural Attraction) หมายถึง สถานที่ที่เปิดใช้เพื่อการท่องเที่ยว โดยมีทรัพยากรธรรมชาติเป็นสิ่งดึงดูดใจให้นักท่องเที่ยวมาเยือน ซึ่งทรัพยากรธรรมชาติเหล่านี้ อาจจะเป็นความงดงามตามสภาพธรรมชาติ ความแปลกตาของสภาพธรรมชาติ สัมผัสที่สำคัญทางธรณีวิทยาและภูมิศาสตร์อันเป็นเอกลักษณ์หรือเป็นสัญลักษณ์ ของท้องถิ่น นั้น ๆ สภาพแวดล้อมทางธรรมชาติที่มีลักษณะพิเศษ (Special Environmental Features) หรือสภาพแวดล้อมที่มีคุณค่าทางวิชาการก็ได้

**๕. แหล่งท่องเที่ยวเพื่อนันทนาการ:** แหล่งท่องเที่ยวเพื่อนันทนาการ (Recreational Attraction)



หมายถึง แหล่งท่องเที่ยวที่มนุษย์สร้างขึ้น เพื่อการพักผ่อนและเสริมสร้างสุขภาพ ให้ความสนุกสนาน รื่นรมย์บันเทิง และการศึกษาหาความรู้ แม้ไม่มีความสำคัญในแง่ประวัติศาสตร์ โบราณคดี ศาสนาศิลปวัฒนธรรม แต่มีลักษณะเป็นแหล่งท่องเที่ยวร่วมสมัย ตัวอย่างเช่น ย่านบันเทิงหรือสถานบันเทิง สวนสัตว์ สวนสนุกและสวนสาธารณะลักษณะพิเศษ สวนสาธารณะ และสนามกีฬา

**๖. แหล่งท่องเที่ยวทางวัฒนธรรม (Cultural Attraction) :**หมายถึงแหล่งท่องเที่ยวที่มีคุณค่าทาง ศิลปะและขนบธรรมเนียมประเพณีที่บรรพบุรุษได้สร้างสมและถ่ายทอดเป็นมรดกสืบทอดกันมา แหล่งท่องเที่ยวประเภทนี้ประกอบด้วย งานประเพณี วิถีชีวิตความเป็นอยู่ของผู้คน การแสดงศิลปวัฒนธรรม สินค้าพื้นเมือง การแต่งกาย ภาษา ชนเผ่า เป็นต้น ตัวอย่างของแหล่งท่องเที่ยวที่สำคัญของประเทศไทย ในประเภทนี้ได้แก่ ตลาดน้ำดำเนินสะดวก งานแสดงของช้างจังหวัดสุรินทร์ งานร่มบ่อสร้าง ประเพณีลอยกระทง ประเพณีสงกรานต์ เป็นต้น

**๗. แหล่งท่องเที่ยวเชิงสุขภาพน้ำพุร้อนธรรมชาติ:** ในการจัดทำเกณฑ์มาตรฐานสำหรับแหล่งท่องเที่ยวพุร้อนธรรมชาติ มีจุดประสงค์เพื่อเป็นกรอบแนวทางในการจัดการแหล่งท่องเที่ยวพุร้อนธรรมชาติอย่างชัดเจน โดยเน้นในด้านการกำหนดมาตรฐานที่จำเป็นสำหรับการบริการต่าง ๆ เนื่องจาก การท่องเที่ยวประเภทนี้จะต้องคำนึงถึงด้านความปลอดภัยของนักท่องเที่ยว เป็นสำคัญ และต้องไม่ส่งผลกระทบต่อ ทรัพยากรธรรมชาติและสิ่งแวดล้อม เนื่องจากน้ำพุร้อน จัดเป็นแหล่งท่องเที่ยวประเภทธรรมชาติ ประเภทหนึ่ง ซึ่งหากไม่มีการกำหนดมาตรฐานที่ชัดเจน การดำเนินกิจกรรมการท่องเที่ยวใด ๆ อาจส่งผลกระทบต่อแหล่งน้ำพุร้อนธรรมชาติได้ นอกจากนี้ การจัดทำเกณฑ์มาตรฐานแหล่งท่องเที่ยวเชิงสุขภาพน้ำพุร้อนธรรมชาติ ยังมีเป้าหมายเพื่อให้หน่วยงานที่รับผิดชอบดูแลแหล่งท่องเที่ยวได้นำไปใช้ เป็นเครื่องมือในการตรวจสอบ มาตรฐานแหล่งท่องเที่ยวของตน และยังสามารถใช้เป็นข้อมูล ที่สำคัญเพื่อประกอบการตัดสินใจ ของนักท่องเที่ยว รวมทั้งเป็นการเพิ่มมาตรฐานแหล่งท่องเที่ยว เชิงสุขภาพ น้ำพุร้อนธรรมชาติของประเทศไทยให้เป็นที่ยอมรับ ทั้งในและต่างประเทศเพิ่มมากขึ้น

**๘. แหล่งท่องเที่ยวประเภทชายหาด (Beach Attraction):** หมายถึง สถานที่ที่เปิดใช้เพื่อการท่องเที่ยว โดยมีชายหาดเป็นทรัพยากรธรรมชาติที่ดึงดูดใจให้นักท่องเที่ยวมาเยือน โดยมีวัตถุประสงค์เพื่อความเพลิดเพลิน และนันทนาการในรูปแบบที่ใกล้ชิดกับ ธรรมชาติและอาจเสริมกิจกรรมเพื่อการศึกษาหาความรู้เข้าไปด้วย ซึ่งกิจกรรมการท่องเที่ยวที่เกิดขึ้นบริเวณชายหาด ได้แก่ การเล่นน้ำ การอาบแดด กีฬาทางน้ำ การนั่งพักผ่อน รับประทานอาหาร เป็นต้น

**๙. แหล่งท่องเที่ยวประเภทน้ำตก:** สถานที่ที่เปิดใช้เพื่อการท่องเที่ยว โดยมีน้ำตกเป็นทรัพยากรธรรมชาติ



ที่ดึงดูดใจให้นักท่องเที่ยวมาเยือน โดยมีวัตถุประสงค์เพื่อความเพลิดเพลินและนันทนาการในรูปแบบที่ใกล้ชิดกับ ธรรมชาติและอาจเสริมกิจกรรมเพื่อการศึกษาหาความรู้เข้าไปด้วย ซึ่งกิจกรรมการท่องเที่ยวที่เกิดขึ้น ในแหล่งน้ำตก ได้แก่ การว่ายน้ำ การนั่งพักผ่อน รับประทานอาหาร การเดิน สำรวจน้ำตก การล่องแก่งการดูนก และการตกปลา เป็นต้น

**๑๐. แหล่งท่องเที่ยวทางธรรมชาติประเภทถ้ำ:** แหล่งท่องเที่ยวประเภทถ้ำ หมายถึง สถานที่ที่เปิดใช้เพื่อการท่องเที่ยว โดยมีถ้ำเป็นทรัพยากรธรรมชาติที่ดึงดูดใจให้นักท่องเที่ยวที่มาเยือน โดยมีวัตถุประสงค์เพื่อความเพลิดเพลินและนันทนาการในรูปแบบที่ใกล้ชิดกับ ธรรมชาติและอาจเสริมกิจกรรมเพื่อการศึกษาหาความรู้เข้าไปด้วย ซึ่งกิจกรรมการท่องเที่ยวที่เกิดขึ้นในแหล่งท่องเที่ยวประเภทถ้ำ ได้แก่ การเข้าชมบรรยากาศ และหินงอกหินย้อยภายในถ้ำ การศึกษาด้านโบราณคดีของมนุษย์ยุคต่าง ๆ ที่เคยอาศัยในถ้ำ การนมัสการ พระพุทธรูป การให้อาหารสัตว์ การปิกนิกและรับประทานอาหาร เป็นต้น

**๑๑. แหล่งท่องเที่ยวทางธรรมชาติประเภท เกาะ:** การประเมินมาตรฐานแหล่งท่องเที่ยวประเภทเกาะ สามารถแบ่งได้เป็น ๓ องค์ประกอบ ซึ่งมีจำนวนตัวชี้วัดทั้งหมด ๔๗ ตัวชี้วัด โดยแต่ละตัวชี้วัดมีค่าคะแนนสูงสุด เท่ากับ ๕ คะแนน จึงมีค่าคะแนนรวมทั้งสิ้น ๒๓๕ คะแนน โดยการให้คะแนนจะให้ความสำคัญกับองค์ประกอบ คุณค่าด้านการท่องเที่ยวและความเสี่ยงต่อการถูกทำลายมากที่สุด เนื่องจากเป็นแรงดึงดูดใจสำคัญสำหรับให้นักท่องเที่ยวเข้าไปเที่ยวชมแหล่ง ท่องเที่ยว ส่วนองค์ประกอบด้านการบริหารจัดการมีความสำคัญของคะแนนรองลงมา และองค์ประกอบด้านศักยภาพในการพัฒนาด้านการท่องเที่ยวมีความสำคัญของ คะแนน น้อยที่สุด

**๑๒. แหล่งท่องเที่ยวทางธรรมชาติประเภทแก่ง:** แหล่งท่องเที่ยวประเภทแก่ง หมายถึง สถานที่ที่เปิดใช้เพื่อการท่องเที่ยว โดยมีแก่งเป็นทรัพยากรธรรมชาติที่ดึงดูดใจให้นักท่องเที่ยวมาเยือน และมีวัตถุประสงค์เพื่อความเพลิดเพลินและนันทนาการในรูปแบบที่ใกล้ชิดกับ ธรรมชาติ โดยมีกิจกรรมการท่องเที่ยวหลัก ได้แก่ การล่องแก่ง การพายเรือ การพักผ่อน และการเดินป่า ซึ่งอาจเสริมกิจกรรมเพื่อการศึกษาธรรมชาติเข้าไปด้วย ได้แก่การดูนก การสำรวจธรรมชาติ การศึกษาพันธุ์พืชต่าง ๆ เป็นต้น

**ที่มา :** การท่องเที่ยวแห่งประเทศไทย

